



គ្រឹះស្ថានមីក្រូហិរញ្ញវត្ថុ ហ្វាមីលី ម.ក
FAMILY Microfinance Plc.

របាយការណ៍ ប្រចាំឆ្នាំ

២០២២



www.familymfi.com

ចក្ខុវិស័យ និង បេសកកម្ម



បេសកកម្ម

ផ្តល់ដំណោះស្រាយហិរញ្ញវត្ថុប្រកបដោយភាពច្នៃប្រឌិត និង ផ្តល់សេវាល្អដើម្បីលើកកម្ពស់ជីវភាពរស់នៅឲ្យកាន់តែប្រសើរឡើង។

ចក្ខុវិស័យ



ជាជម្រើសទី១ និង ជាដៃគូយុទ្ធសាស្ត្រដ៏ល្អបំផុត ដែលផ្តល់ជូននូវដំណោះស្រាយហិរញ្ញវត្ថុប្រកបដោយភាពច្នៃប្រឌិត និងបង្កើតតម្លៃប្រកបដោយនិរន្តរភាពសម្រាប់ភាគទុនិក បុគ្គលិក និងសហគមន៍។



តម្លៃស្នូល



ភាពយុត្តិធម៌
ការអនុវត្តតាមច្បាប់ និងតម្លាភាព ។



សីលធម៌
អនុវត្តសីលធម៌ខ្ពស់ និងបទដ្ឋានសីលធម៌ ។



ភាពស្មោះត្រង់
អ្នកកាន់តែជឿទុកចិត្ត ការរីកចម្រើនកាន់តែច្រើន ។



គណនេយ្យភាព
ទទួលខុសត្រូវខ្ពស់ជាមួយការយកចិត្តទុកដាក់ ។



ភាពសុចរិត
កសាងភាពសុចរិតនិងភាពស្មោះត្រង់ក្នុងទម្រង់របស់បុគ្គលិក ។



បាទ/ចា
បាទ/ចា! យើងអាចធ្វើបាន ។

ព័ត៌មានសាជីវកម្មរបស់យើង ១

- ១. អំពី គ្រឹះស្ថានមីក្រូហិរញ្ញវត្ថុ ហ្វាមីលី ម.ក ១
- ២. ក្រុមប្រឹក្សាភិបាល ២
- ៣. បេសាសម្ព័ន្ធរបស់ក្រុមប្រឹក្សាភិបាល និង គណៈគ្រប់គ្រង ៤
- ៤. សេចក្តីថ្លែងការណ៍ពីប្រធានក្រុមប្រឹក្សាភិបាល ៧
- ៥. សេចក្តីថ្លែងការណ៍ពីអគ្គនាយក ៩

ការគ្រប់គ្រងប្រតិបត្តិការ និងយុទ្ធសាស្ត្ររបស់ក្រុមហ៊ុន ១១

- ១. បេសាសម្ព័ន្ធរបស់ក្រុមហ៊ុន និងគណៈគ្រប់គ្រង ១១
- ២. គណៈគ្រប់គ្រង ១៥
- ៣. ផលិតផល និងសេវាកម្ម ១៩
- ៤. ប្រវត្តិអតិថិជនជោគជ័យ ២៥
- ៥. សកម្មភាពសង្គមរបស់ក្រុមហ៊ុន ២៧

សមិទ្ធផលហិរញ្ញវត្ថុ ៣០

- ១. សេចក្តីសង្ខេបអំពីសមិទ្ធផល ៣០
- ២. របាយការណ៍របស់ក្រុមប្រឹក្សាភិបាល ៣៥
- ៣. របាយការណ៍ហិរញ្ញវត្ថុសវនកម្មឯករាជ្យ ៣៧
- ៤. របាយការណ៍សវនកម្មហិរញ្ញវត្ថុ ៤១

ព័ត៌មានសេវាសម្រាប់អតិថិជន



១. អំពី គ្រឹះស្ថានមីក្រូហិរញ្ញវត្ថុ ហ្វាមីលី ម.ក

គ្រឹះស្ថានមីក្រូហិរញ្ញវត្ថុ ហ្វាមីលី ត្រូវបានបង្កើតឡើងក្នុងខែតុលា ឆ្នាំ ២០១៨ ជាគ្រឹះស្ថានមីក្រូហិរញ្ញវត្ថុ ឯកជនដែលគ្រប់គ្រងដោយធនាគារជាតិនៃកម្ពុជា ដើម្បីផ្តល់ដំណោះស្រាយហិរញ្ញវត្ថុដល់បុគ្គល និងសហគ្រាសក្នុងប្រទេសកម្ពុជា។ ម្ចាស់ភាគហ៊ុនរបស់យើងទាំងពីរគឺលោក រ៉ូ ចិន និងលោក រ៉ូ ស៊ុយន គឺជាពាណិជ្ជករតែវ៉ាន់ដំបូងដែលឈានមុខគេក្នុងប្រទេសកម្ពុជា។ ពួកគាត់ទាំងពីររូបបានប្រកបអាជីវកម្មនៅក្នុងប្រទេសកម្ពុជាអស់រយៈពេលជាង ២០ ឆ្នាំមកហើយ។ ដោយសារតែភាពរីកចម្រើននៃអាជីវកម្មនៅកម្ពុជា និងការរួមចំណែកដ៏ធំរបស់ពួកគាត់ក្នុងការអភិវឌ្ឍន៍សេដ្ឋកិច្ច និងសង្គមនៃប្រទេសកម្ពុជា ពួកគាត់ទទួលបានសញ្ជាតិកម្ពុជា និងបានចាប់ផ្តើមគ្រឹះស្ថានមីក្រូហិរញ្ញវត្ថុ ហ្វាមីលី។

គ្រឹះស្ថានមីក្រូហិរញ្ញវត្ថុ ហ្វាមីលី ផ្តល់នូវសេវាកម្មល្អបំផុតជូនអតិថិជនដូចជា ការការពារអតិថិជន និង ផ្តល់នូវការប្រកួតប្រជែង និងការច្នៃប្រឌិតផលិតផលកម្ចីដល់ពាណិជ្ជករ សហគ្រិន អាជីវករ កសិករ និង អាជីវកម្មគ្រួសារផ្ទាល់ខ្លួន។ គ្រឹះស្ថានមីក្រូហិរញ្ញវត្ថុ ហ្វាមីលី ត្រូវបានបង្កើតឡើងជាមួយនឹងតម្លៃស្នូល របស់យើង ដើម្បីជួយប្រជាជនក្រីក្រដែលមានការលំបាកក្នុងការស្នើសុំសេវាហិរញ្ញវត្ថុពីធនាគារពាណិជ្ជ ដើម្បីជាទុនបន្ថែមសម្រាប់ដំណើរការ និងពង្រីកអាជីវកម្មរបស់ពួកគាត់។ គ្រឹះស្ថានមីក្រូហិរញ្ញវត្ថុ ហ្វាមីលី មានបុគ្គលិកដែលមានជំនាញវិជ្ជាជីវៈ និងបទពិសោធន៍ ដែលអាចជួយឱ្យអតិថិជន និងដៃគូ របស់យើងសម្រេចបាននូវអាជីវកម្មរបស់ពួកគាត់។

២. ក្រុមប្រឹក្សាភិបាល



លោក រូ ចិន
ប្រធានក្រុមប្រឹក្សាភិបាល

លោក រូ ចិន គឺជាប្រធានក្រុមប្រឹក្សាភិបាលនៃគ្រឹះស្ថានមីក្រូ ហិរញ្ញវត្ថុ ហ្វាមីលី តាំងពីឆ្នាំ ២០១៨ និងជាគណៈកម្មាធិការ សវនកម្ម គណៈកម្មាធិការតម្លៃការតែងតាំង និងជាគណៈកម្មាធិ ការហានិភ័យផងដែរ។ លោកបានបញ្ចប់ការសិក្សាពីសកលវិទ្យា ល័យហ្គ្រីហ្វីត ក្នុងប្រទេសអូស្ត្រាលី ជំនាញពាណិជ្ជកម្មអន្តរ ជាតិ។ លោកក៏បានចូលរួមសន្និសីទក្នុងនិងក្រៅប្រទេសជាច្រើន ផងដែរ មានដូចជាកិច្ចប្រជុំលើកទី ៣០ នៃក្រុមប្រឹក្សាអភិវឌ្ឍន៍ ឧស្សាហកម្ម និងពាណិជ្ជកម្ម។ លោកក៏បានឈ្នះពានរង្វាន់ជា ច្រើននៅក្រៅប្រទេសក្នុងឆ្នាំ ២០១៨ ដែលជាពានរង្វាន់ឆ្នើម បំផុតមួយ នៃសហគ្រាសឆ្នើមទាំង ១០ ក្នុងប្រទេសតៃវ៉ាន់ ដែល មានឈ្មោះថា Golden Peak Award ជំនាន់ទី ១៩។ ក្រៅពី គ្រឹះស្ថានមីក្រូហិរញ្ញវត្ថុ ហ្វាមីលី លោក រូ ចិន ក៏គ្រប់គ្រងអាជីវកម្ម និងក្រុមហ៊ុនវិនិយោគជាច្រើនទៀត រួមមានក្រុមហ៊ុន តៃវ៉ាន់ ជី ឈី ខូអិលធីឌី, ក្រុមហ៊ុនវៀតណាម ហ្វូខិស, ក្រុមហ៊ុនជេអិល អភិវឌ្ឍន៍ ខូអិលធីឌី, SHINESTONE PLC, សមាគមសប្បុរស ធម៌កម្ពុជា និង ក្រុមហ៊ុនប៊ែលវ៉ាន់រ៉ូសាច អិលធីឌី។



លោក រូ ស៊ុយន
ក្រុមប្រឹក្សាភិបាល

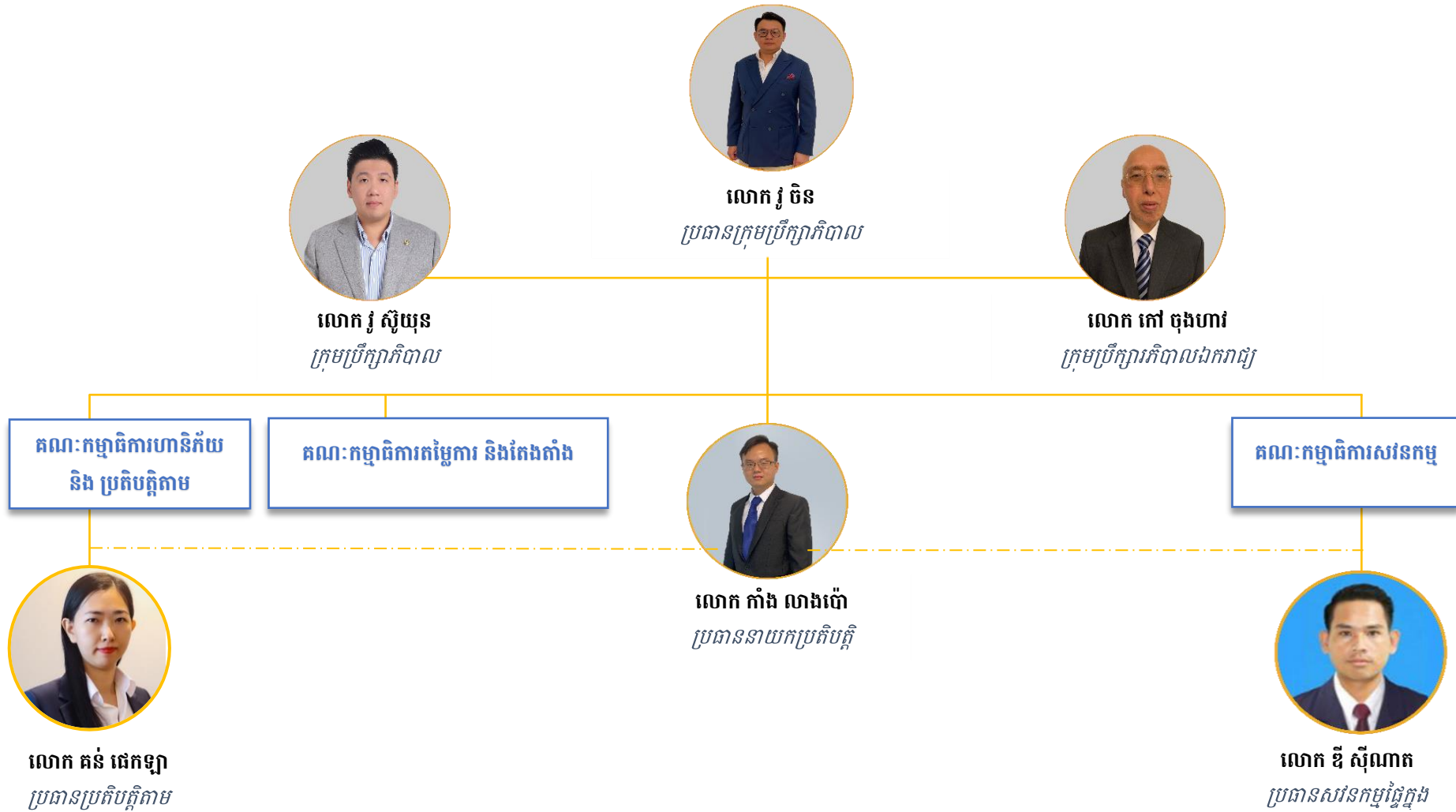
លោក រូ ស៊ុយន គឺជាក្រុមប្រឹក្សាភិបាលនៃគ្រឹះស្ថានមីក្រូហិរញ្ញវត្ថុ ហ្វាមីលី ចាប់តាំងពីឆ្នាំ ២០១៨។ លោកក៏ជាក្រុមប្រឹក្សាភិបាលនៃ ក្រុមហ៊ុនជាច្រើនរួមទាំងក្រុមហ៊ុនសាជីវកម្មដូចជា ក្រុមហ៊ុន ម៉ាត ស៊ី បាយអូតូចណូឡូជី, សមាគមសប្បុរសធម៌ ជេ អិល កម្ពុជា និង ក្លឹប រ៉ុតធីរី នៃតែចុង តែស៊ី ។ លោកគឺជាអនុប្រធានទូទៅនៃក្រុម ហ៊ុន តែវ៉ាន់ ដី ឈី ខូអិលធីឌី និងជាអ្នកគ្រប់គ្រងទូទៅនៃក្រុមហ៊ុន ម៉ាត ស៊ី ប្រូភេធីខូអិលធីឌី។ លើសពីនេះទៅទៀត លោកបាន បញ្ចប់ការសិក្សាពីសាកលវិទ្យាល័យហ្គ្រីហ្វីត ក្នុងប្រទេសអូស្ត្រាលី ផ្នែកទីផ្សារ និងប្រព័ន្ធផ្សព្វផ្សាយទៀតផង។



លោក កៅ ចុងហាវ
ក្រុមប្រឹក្សាភិបាលឯករាជ្យ

លោក កៅ ចុងហាវ គឺជាក្រុមប្រឹក្សាភិបាលឯករាជ្យនៃគ្រឹះស្ថាន មីក្រូហិរញ្ញវត្ថុ ហ្វាមីលី។ លោកបាននាំយកបទពិសោធន៍ជា ច្រើនឆ្នាំក្នុង វិស័យធនាគារនៅក្រៅប្រទេស ជាពិសេសនៅ ប្រទេសតៃវ៉ាន់។ មុននឹងចូលរួមជាមួយគ្រឹះស្ថានមីក្រូហិរញ្ញវត្ថុ ហ្វាមីលី លោកបានបំពេញតួនាទីជាក្រុមប្រឹក្សាភិបាលជាមួយ ធនាគារ និងសហគ្រាសជាច្រើននៅក្នុងប្រទេសតៃវ៉ាន់ រួមមាន ធនាគារ លែន, ធនាគារពាណិជ្ជកម្មតៃវ៉ាន់, ធនាគារមូលបត្រ តៃវ៉ាន់, ក្រុមហ៊ុន ជីង ទូ សាងសង់ ខូអិលធីឌី, សហគ្រាសធុន តូចនិងមធ្យមនៅតៃវ៉ាន់ និងសមាគមសប្បុរសធម៌ជេ អិល កម្ពុជា។

៣. រចនាសម្ព័ន្ធរបស់ក្រុមប្រឹក្សាភិបាល និង គណៈគ្រប់គ្រង



❖ គណៈកម្មាធិការសវនកម្ម

គណៈកម្មាធិការនេះ ត្រូវបានបង្កើតឡើងដើម្បីធានាថាអភិបាលកិច្ចសាជីវកម្មប្រកបដោយសុវត្ថិភាព និងត្រូវបានផ្តល់អំណាចដែលបានកំណត់ក្នុងគោលការណ៍ ដើម្បីសម្រេចគោលដៅរបស់ខ្លួន។ អំណាច តួនាទី និងភារកិច្ចរបស់គណៈកម្មាធិការសវនកម្មផ្ទៃក្នុងមានភាពទូលំទូលាយ និង គោរពតាមលក្ខខណ្ឌ ដូចបានកំណត់ក្នុងមាត្រា ១៣១ នៃច្បាប់ស្តីពីសហគ្រាសពាណិជ្ជកម្ម ក៏ដូចជាមាត្រា ៨ នៃធនាគារជាតិ តាមប្រកាស ៨៧-០៨-២១១ របស់ប្រទេសកម្ពុជា លើអភិបាលកិច្ចក្នុងធនាគារ និងស្ថាប័នហិរញ្ញវត្ថុ។ ប្រធានគណៈកម្មាធិការនេះត្រូវតែជាសមាជិកឯករាជ្យ ដែលជាអ្នកឆ្លើយសំណួរពីភាគទុនិកនៅក្នុងកិច្ច ប្រជុំប្រចាំឆ្នាំ។

គោលដៅសំខាន់ គឺដើម្បីធានាថា ព័ត៌មានដែលបានផ្តល់ទៅឱ្យបទប្បញ្ញត្តិសាធារណៈ និងដល់ម្ចាស់ ភាគហ៊ុនផ្សេងទៀតត្រូវបានបង្ហាញទាំងស្រុង មានតម្លាភាព ត្រឹមត្រូវ និងអាចទុកចិត្តបាន។ ការវាយ តម្លៃពាក់ព័ន្ធនឹងវិធីសាស្ត្រគណនេយ្យដែលប្រើដើម្បីរៀបចំគណនីបុគ្គល និងគណនីរួម។

កិច្ចប្រជុំ:

ការប្រជុំនៃគណៈកម្មាធិការអនុវត្តតាមការស្នើសុំ និងតាមតម្រូវការ។

សមាជិកភាព:

គណៈកម្មាធិការត្រូវបានតែងតាំងដោយក្រុមប្រឹក្សាភិបាល ដោយមានសមាជិកយ៉ាងតិចបំផុត ៣ រូប និងច្រើនបំផុត ៥ រូប។ ប្រធាននៃគណៈកម្មាធិការនេះ គឺជាសមាជិកក្រុមប្រឹក្សាភិបាលឯករាជ្យរបស់ ក្រុមហ៊ុន ហើយគ្រប់សមាជិកទាំងអស់ក៏ឯករាជ្យដែរ។

សមាជិកគណៈកម្មាធិការសវនកម្មរួមមានដូចខាងក្រោម:

- ក្រុមប្រឹក្សាភិបាលឯករាជ្យ : ប្រធាន
- ក្រុមប្រឹក្សាភិបាល : សមាជិក
- ប្រធានសវនកម្មផ្ទៃក្នុង : សមាជិក

❖ គណៈកម្មាធិការហានិភ័យ និង ប្រតិបត្តិកម្ម

ក្រុមប្រឹក្សាភិបាលរបស់គ្រឹះស្ថានបានបង្កើតគណៈកម្មាធិការហានិភ័យ និងប្រតិបត្តិកម្ម ដើម្បីបំពេញតាម តម្រូវការអភិបាលកិច្ច ក្នុងការអនុវត្តនៅក្នុងស្ថាប័ន។ គណៈកម្មាធិការនេះ នឹងជួយក្រុមប្រឹក្សា ភិបាលក្នុងការត្រួតពិនិត្យក្របខណ្ឌ គ្រប់គ្រងហានិភ័យ និងប្រតិបត្តិកម្ម រួមមាន៖ យុទ្ធសាស្ត្រ គោល នយោបាយ នីតិវិធី និងប្រព័ន្ធគ្រប់គ្រង។ លើសពីនេះ គណៈកម្មាធិការនេះនឹងជួយក្រុមប្រឹក្សាភិបាល និងគណៈកម្មាធិការដទៃទៀតរបស់ខ្លួនដែលត្រូវពិនិត្យបញ្ហាទាក់ទងនឹងហានិភ័យ និងប្រតិបត្តិកម្ម ជាក់លាក់នៅក្នុងស្ថាប័នទាំងមូល និងហានិភ័យគ្រប់ប្រភេទ។

កិច្ចប្រជុំ:

គណៈកម្មាធិការនេះ មានការប្រជុំយ៉ាងហោចណាស់ ២ដង ក្នុងមួយឆ្នាំ។ ប្រធានក្រុមប្រឹក្សានៃគណៈកម្មាធិការហានិភ័យ និងប្រតិបត្តិកម្ម អាចធ្វើការកោះប្រជុំបន្ថែមប្រសិនបើចាំបាច់។

សមាជិកភាព:

គណៈកម្មាធិការត្រូវបានតែងតាំងដោយក្រុមប្រឹក្សាភិបាល និងមានសមាជិក ៣ រូប។ ប្រធាន និងសមាជិកត្រូវតែឯករាជ្យនៅក្នុងស្ថាប័ន។

សមាជិកគណៈកម្មាធិការហានិភ័យរួមមាន:

- ក្រុមប្រឹក្សាភិបាលឯករាជ្យ : ប្រធាន
- ក្រុមប្រឹក្សាភិបាល : សមាជិក
- ប្រធានប្រតិបត្តិកម្ម : សមាជិក

❖ គណៈកម្មាធិការតម្លៃការ និងតែងតាំង

ក្រុមប្រឹក្សាភិបាលរបស់គ្រឹះស្ថានបានបង្កើតគណៈកម្មាធិការតម្លៃការ និងតែងតាំង ដើម្បីបំពេញតាមតម្រូវការអភិបាលកិច្ចក្នុងការអនុវត្តនៅក្នុងស្ថាប័ន។ គណៈកម្មាធិការនេះ នឹងជួយក្រុមប្រឹក្សាភិបាលក្នុងការត្រួតពិនិត្យការអនុវត្តគោលនយោបាយបុគ្គលិក និងនីតិវិធីនៅក្នុងស្ថាប័នរួមទាំងប្រាក់ឈ្នួលនិងការកសាងសមត្ថភាពសម្រាប់ថ្នាក់គ្រប់គ្រង បុគ្គលិក និងណែនាំរាល់ការផ្លាស់ប្តូរផ្សេងៗ ។

កិច្ចប្រជុំ:

ការជួបប្រជុំនៃគណៈកម្មាធិការតម្លៃការស្នើសុំ ប៉ុន្តែយ៉ាងហោចណាស់ ៣ដង ក្នុងមួយឆ្នាំ។ ប្រធាននៃគណៈកម្មាធិការតម្លៃការ និងតែងតាំងអាចធ្វើការកោះប្រជុំបន្ថែមប្រសិនបើចាំបាច់។

សមាជិកភាព:

សមាជិកគណៈកម្មាធិការតម្លៃការ និងតែងតាំងរួមមានដូចខាងក្រោម:

- ក្រុមប្រឹក្សាភិបាលឯករាជ្យ : ប្រធាន
- ក្រុមប្រឹក្សាភិបាល : សមាជិក
- ប្រធានធនធានមនុស្ស និងរដ្ឋបាល : សមាជិក

៤. សេចក្តីថ្លែងការណ៍ពីប្រធានក្រុមប្រឹក្សាភិបាល



ក្នុងរយៈពេលប៉ុន្មានឆ្នាំចុងក្រោយនេះ ពិភពលោក រួមទាំងប្រទេសកម្ពុជា បានរងផលប៉ះពាល់ដោយការរីករាលដាលនៃជំងឺរាតត្បាតកូវីដ-១៩។ កត្តាជំរុញសេដ្ឋកិច្ចសំខាន់ៗរួមមាន ផលិតកម្មកាត់ដេរ ទេសចរណ៍ សំណង់ និងអចលនវត្ថុបានធ្លាក់ចុះក្នុងកម្រិតជាក់លាក់មួយ។ ទន្ទឹមនឹងនេះ អតិផរណាកំពុងកើនឡើង ខណៈដែលសង្វាក់ផលិតកម្ម ការនាំចេញ និងការនាំចូលមិនអាចដំណើរការដោយរលូន។ ដើម្បីស្តារកំណើនសេដ្ឋកិច្ចរបស់យើង និងធ្វើឱ្យអាជីវកម្មបើកដំណើរការឡើងវិញ រាជរដ្ឋាភិបាលកម្ពុជាបានដាក់ចេញនូវគោលនយោបាយមួយចំនួនដូចជា កម្មវិធីចាក់ថ្នាំបង្ការ ដែលរួមមានដូស ទី១ ទី២ ទី៣ និងដូសជំរុញសម្រាប់ប្រជាជនទូទាំងប្រទេស ដោយទទួលបានជោគជ័យយ៉ាងខ្លាំង។ ប្រទេសកម្ពុជាក៏មានអត្រាមរណភាពកូវីដ-១៩ ទាបផងដែរ បើប្រៀបធៀបជាមួយប្រទេសផ្សេងទៀត ។ កម្មវិធីនេះបានអនុញ្ញាតឱ្យកម្ពុជាបើកច្រកព្រំដែនឡើងវិញ និងស្វាគមន៍ភ្ញៀវជាតិ និងអន្តរជាតិយ៉ាងឆាប់រហ័ស។

ទន្ទឹមនឹងនេះ គ្រឹះស្ថានមីក្រូហិរញ្ញវត្ថុ ហ្វាមីលី បានបន្តអភិវឌ្ឍមូលដ្ឋានហិរញ្ញវត្ថុដ៏រឹងមាំ បង្កើតផលិតផល សេវាកម្ម និងបន្តពង្រីកអាជីវកម្មដោយផ្អែកលើផែនការយុទ្ធសាស្ត្ររយៈពេលវែង។ ក្រោមគោលបំណងអាជីវកម្មរយៈពេលវែង គ្រឹះស្ថានមីក្រូហិរញ្ញវត្ថុ ហ្វាមីលី បន្តដំណើរក្នុងការផ្លាស់ប្តូរ

ខ្លួនដោយការធ្វើឱ្យប្រសើរឡើងដូចជាការពង្រឹងសមត្ថភាព ការពង្រីកជួរសេវាកម្ម ពង្រីកមូលដ្ឋានអតិថិជន ពង្រឹងហេដ្ឋារចនាសម្ព័ន្ធ និងការផ្តល់ដំណោះស្រាយដោយប្រព័ន្ធឌីជីថល ដើម្បីបំពេញតម្រូវការទីផ្សារ។ ជាងនេះទៅទៀត នៅឆ្នាំ ២០២២ គ្រឹះស្ថានមីក្រូហិរញ្ញវត្ថុ ហ្វាមីលី បានចាប់ផ្តើមបង្កើតការស្នើរកម្ចីតាមរយៈគេហទំព័រ។ ដំណើរការនេះមិនត្រឹមតែធ្វើឱ្យចំណេញពេលវេលាប៉ុណ្ណោះទេ ថែមទាំងជួយសម្រួលដល់អតិថិជនក្នុងការស្នើសុំប្រាក់កម្ចីផងដែរ។ យើងក៏បានពង្រីកបន្ថែមទៀតជាមួយនឹងមុខងារ e-KYC ដើម្បីធ្វើឱ្យសេវាកម្មនេះមានការរួមបញ្ចូលផ្នែកហិរញ្ញវត្ថុកាន់តែច្រើននៅក្នុងប្រទេស។

យើងជឿជាក់ថា ការអភិវឌ្ឍន៍ក្នុងក្របខណ្ឌត្រួតពិនិត្យ និងបទប្បញ្ញត្តិ គឺជាចំណុចសំខាន់មួយ ដែលមានឥទ្ធិពលលើគំរូអាជីវកម្ម និងយុទ្ធសាស្ត្ររបស់គ្រឹះស្ថានមីក្រូហិរញ្ញវត្ថុ ហ្វាមីលី ។ ដូច្នេះហើយ យើងបានអនុវត្ត និងសម្រេចបាននូវតម្រូវការបទប្បញ្ញត្តិក្នុងការបន្តតាមដានយ៉ាងដិតដល់នូវអនុបាតបទប្បញ្ញត្តិ និងរក្សាទីតាំងនៃការផ្តល់ប្រាក់កម្ចីជាប្រាក់រៀល ដើម្បីបំពេញបាន ១០% នៃផលប៉ុន្តែប្រាក់កម្ចីសរុប។

ជាចុងក្រោយ ខ្ញុំសូមថ្លែងអំណរគុណដល់នាយកប្រតិបត្តិ ថ្នាក់ដឹកនាំ និងបុគ្គលិកទាំងអស់សម្រាប់ការខិតខំប្រឹងប្រែង និងការប្តេជ្ញាចិត្តដើម្បីសម្រេចបាននូវគោលដៅរបស់ស្ថាប័នយើង ទោះបីស្ថិតក្នុងស្ថានភាពពាតត្យាតកូវីដ-១៩ក៏ដោយ។

ហត្ថលេខា

Wu Chen


លោក វូ ចិន
ប្រធានក្រុមប្រឹក្សាភិបាល

៥. សេចក្តីថ្លែងការណ៍ពីអគ្គនាយក



យោងតាមរបាយការណ៍ទស្សនវិស័យសេដ្ឋកិច្ចពិភពលោករបស់ធនាគារពិភពលោកថ្មីៗនេះ សេដ្ឋកិច្ចពិភពលោកកំពុងឈានចូលដល់ការធ្លាក់ចុះគួរឱ្យកត់សម្គាល់បន្ទាប់ពីការងើបឡើងវិញនៅឆ្នាំ ២០២១ ដោយសារតែការគំរាមកំហែងថ្មីពីការប្រែប្រួលនៃជម្ងឺកូវីដ-១៩ ក៏ដូចជា ការកើនឡើងនៃអតិផរណាបំណុល និងវិសមភាពប្រាក់ចំណូលដែលអាច គំរាមកំហែងដល់ការស្ទុះងើបឡើងវិញនៅក្នុងប្រទេសកំពុងអភិវឌ្ឍន៍ និងសេដ្ឋកិច្ចកំពុងអភិវឌ្ឍន៍។ កំណើនសេដ្ឋកិច្ចត្រូវបានព្យាករណ៍ថាមានការធ្លាក់ចុះគួរឱ្យកត់សម្គាល់ពី ៥,៥ ភាគរយ នៅក្នុងឆ្នាំ២០២១ ទៅ ៤,១ ភាគរយ នៅក្នុងឆ្នាំ២០២២ និង ៣,២ ភាគរយនៅឆ្នាំ២០២៣។

ទោះជាយ៉ាងណាក៏ដោយ មានកត្តាសំខាន់ៗចំនួនប្រាំមួយ ដែលរួមចំណែកដល់កំណើនសេដ្ឋកិច្ចរបស់កម្ពុជា រួមមាន ស្ថានភាពនយោបាយរបស់ប្រទេស ការរស់ឡើងវិញនៃវិស័យទេសចរណ៍ ការគ្រប់គ្រងប្រកបដោយជោគជ័យនៃកូវីដ-១៩ អន្តរាគមន៍របស់រដ្ឋក្នុងការលើកស្ទួយជីវភាពរស់នៅ និងគោលនយោបាយសារពើពន្ធ។ ថ្មីៗនេះធនាគារជាតិនៃកម្ពុជាបានព្យាករណ៍ថាសេដ្ឋកិច្ចកម្ពុជានៅឆ្នាំ ២០២៣ នឹងកើនឡើងក្នុងរង្វង់ ៦ ភាគរយ បើទោះបីជាមានការប្រកួតប្រជែងខ្ពស់ពីខាងក្រៅក៏ដោយ។ ការកើនឡើងនេះគឺដោយសារតែកំណើន ៦,៩ ភាគរយនៅក្នុងវិស័យកាត់ដេរ ការកើនឡើង ១៤,៣

ភាគរយនៅក្នុងផលិតកម្មក្រៅពីវិស័យកាត់ដេរ និងការកើនឡើង ១៨,៥ ភាគរយនៅក្នុងវិស័យកសិកម្ម សំណង់ និងទេសចរណ៍។

រាជរដ្ឋាភិបាលកម្ពុជា ក៏ដូចជាធនាគារជាតិនៃកម្ពុជា កំពុងចាត់វិធានការយ៉ាងប្រុងប្រយ័ត្ន ដើម្បីទប់ស្កាត់ ហានិភ័យ និងបន្តធ្វើឱ្យមានតុល្យភាពនៃស្ថិរភាពហិរញ្ញវត្ថុ ដើម្បីជួយសម្រួលដល់កំណើនឥណទាន ខ្ពស់ ទោះបីស្ថិតក្នុងស្ថានភាពរាតត្បាតនៃកូវីដ១៩ ក៏ដោយ។ ទន្ទឹមនឹងនេះ គ្រឹះស្ថានមីក្រូហិរញ្ញវត្ថុ ហ្វាមីលី ក៏បាននិងកំពុងដើរតួនាទីយ៉ាងសំខាន់ក្នុងការទ្រទ្រង់ជីវភាពរស់នៅរបស់កម្ពុជា។ គ្រឹះស្ថាន មីក្រូហិរញ្ញវត្ថុ ហ្វាមីលី នៅតែបន្តអភិវឌ្ឍមូលដ្ឋានគ្រឹះហិរញ្ញវត្ថុ បង្កើតផលិតផល និងសេវាកម្មថ្មីៗ និង បន្តពង្រីកអាជីវកម្មដោយផ្អែកលើផែនការយុទ្ធសាស្ត្រអាជីវកម្មរយៈពេលវែង។

ជាចុងក្រោយ ខ្ញុំសូមថ្លែងអំណរគុណយ៉ាងជ្រាលជ្រៅចំពោះម្ចាស់ភាគហ៊ុន ក្រុមប្រឹក្សាភិបាល និង គណៈកម្មាធិការគ្រប់គ្រងទាំងអស់ សម្រាប់ការដឹកនាំនិងគាំទ្រយើងខ្ញុំ ។ ជាមួយគ្នានេះដែរ ខ្ញុំសូម អរគុណជាពិសេសចំពោះបុគ្គលិករបស់គ្រឹះស្ថានមីក្រូហិរញ្ញវត្ថុ ហ្វាមីលី ទាំងអស់ ដែលបានខិតខំប្រឹង ប្រែង និងប្តេជ្ញាចិត្តក្នុងការអនុវត្តការងារប្រកបដោយក្រមសីលធម៌ និងទំនួលខុសត្រូវ។ ខ្ញុំសូមថ្លែង អំណរគុណដល់អតិថិជន និងដៃគូអាជីវកម្មរបស់គ្រឹះស្ថានមីក្រូហិរញ្ញវត្ថុ ហ្វាមីលី ដែលបានគាំទ្រដល់ ស្ថាប័នយើងខ្ញុំ។ លើសពីនេះ ខ្ញុំសូមថ្លែងអំណរគុណចំពោះរាជរដ្ឋាភិបាល និងធនាគារជាតិនៃកម្ពុជា សម្រាប់ការគាំទ្រ និងការណែនាំដល់គ្រឹះស្ថានមីក្រូហិរញ្ញវត្ថុ ហ្វាមីលី ក្នុងឆ្នាំនេះ និងឆ្នាំខាងមុខ។

ហត្ថលេខា



លោក កាំង លាងប៉ៅ
ប្រធាននាយកប្រតិបត្តិ

ការគ្រប់គ្រងប្រតិបត្តិការ និងយុទ្ធសាស្ត្ររបស់ក្រុមហ៊ុន

១. រចនាសម្ព័ន្ធរបស់ក្រុមហ៊ុន និងគណៈគ្រប់គ្រង



លោក កាំង លាងប៉េ
ប្រធាននាយកប្រតិបត្តិ



លោកស្រី គន់ ផេកឡា
ប្រធានប្រតិបត្តិភាម



លោក ហឺ ចរិយា
ប្រធានហិរញ្ញវត្ថុ



លោក សឹង ឡាឌី
ប្រធានឥណទាន



លោក ជួន ពន្លក
ប្រធានធនធានមនុស្ស និង រដ្ឋបាល



លោក កែវ វណ្ណដេត
ប្រធានព័ត៌មានវិទ្យា

❖ គណៈកម្មាធិការវិន័យ

ក្រុមប្រឹក្សាភិបាលរបស់គ្រឹះស្ថានបានអនុម័តបង្កើត គណៈកម្មាធិការវិន័យ សម្រាប់ការវិនិច្ឆ័យស៊ើបអង្កេត នៅពេលចាំបាច់របស់សមាជិកណាមួយ ដែលត្រូវបានរកឃើញថាបំពានលើក្រមសីលធម៌ បទបញ្ជាផ្ទៃក្នុង និងគោលនយោបាយ ។ គណៈកម្មាធិការត្រូវបានបង្កើតឡើងដើម្បីត្រួតពិនិត្យ និងបណ្តឹងតវ៉ា ឬបញ្ជាដែលទាក់ទងនឹងបុគ្គលិក និងដើម្បីពិភាក្សាក្នុងចំណោមសមាជិកទាំងអស់ និងដើម្បីធានាថាក្រុមសីលធម៌ តួនាទីផ្ទៃក្នុង និងបទបញ្ជាត្រូវបានដឹងច្បាស់ដោយបុគ្គលិកគ្រប់រូប។

កិច្ចប្រជុំ:

ការជួបប្រជុំនៃគណៈកម្មាធិការអនុវត្តតាមការស្នើសុំ ប៉ុន្តែយ៉ាងហោចណាស់ ២ដងក្នុងមួយឆ្នាំ។ ប្រធាននៃគណៈកម្មាធិការ អាចកោះប្រជុំបន្ថែមប្រសិនបើចាំបាច់។

សមាជិកភាព:

សមាជិកគណៈកម្មាធិការវិន័យរួមមានដូចខាងក្រោម:

- ប្រធាននាយកប្រតិបត្តិ : ប្រធាន
- ប្រធានធនធានមនុស្ស និងរដ្ឋបាល : សមាជិក
- ប្រធានហិរញ្ញវត្ថុ : សមាជិក

❖ គណៈកម្មាធិការឥណទាន

ក្រុមប្រឹក្សាភិបាលរបស់គ្រឹះស្ថានបានអនុម័តបង្កើត គណៈកម្មាធិការឥណទាន ដើម្បីធានាបាននូវការអនុលោមតាមកម្មវិធីរបស់រដ្ឋាភិបាល និងពង្រឹងគុណភាពប្រាក់កម្ចី។ គោលបំណងនៃគណៈកម្មាធិការនេះ គឺដើម្បីអនុម័តគោលការណ៍ឥណទាន ដែលត្រូវបានអនុញ្ញាតិលើសិទ្ធក្នុងការអនុម័ត។ លើសពីនេះទៀត គណៈកម្មាធិការនេះ នឹងត្រួតពិនិត្យក្របខណ្ឌនៃការគ្រប់គ្រងហានិភ័យឥណទាន ទាក់ទងនឹងអាជីវកម្មរបស់ស្ថាប័នទាំងមូល។

កិច្ចប្រជុំ:

ការជួបប្រជុំនៃគណៈកម្មាធិការអនុវត្ត យ៉ាងហោចណាស់ ១ដង ក្នុងមួយខែ។ ប្រធាននៃគណៈកម្មាធិការ អាចកោះប្រជុំបន្ថែមប្រសិនបើចាំបាច់។

សមាជិកភាព:

សមាជិកគណៈកម្មាធិការឥណទានរួមមានដូចខាងក្រោម:

- ប្រធាននាយកប្រតិបត្តិ : ប្រធាន
- ប្រធានធនធានមនុស្ស និងរដ្ឋបាល : សមាជិក
- ប្រធានឥណទាន : សមាជិក
- ប្រធានហិរញ្ញវត្ថុ : សមាជិក

❖ គណៈកម្មាធិការអភិវឌ្ឍន៍អាជីវកម្ម

ក្រុមប្រឹក្សាភិបាលរបស់គ្រឹះស្ថានបានអនុម័តបង្កើត គណៈកម្មាធិការអភិវឌ្ឍន៍អាជីវកម្ម ដើម្បីតាមដាន និងត្រួតពិនិត្យការអភិវឌ្ឍន៍ និងការអនុវត្តយុទ្ធសាស្ត្រ ផែនការអាជីវកម្មរបស់គ្រឹះស្ថានទាំងមូល ហើយធ្វើការពិភាក្សាលើនិន្នាការទីផ្សារយុទ្ធសាស្ត្របច្ចុប្បន្ន និងធ្វើការស្នើសុំនូវឱកាសបង្កើតអាជីវកម្មថ្មីដល់ក្រុមប្រឹក្សាភិបាល ដើម្បីបំពេញតាមចក្ខុវិស័យ និងគោលបំណងរបស់គ្រឹះស្ថានដែលតម្រូវមានការយល់ព្រមពីប្រធានក្រុមប្រឹក្សាភិបាល ។

កិច្ចប្រជុំ

គណៈកម្មាធិការនឹងបើកការប្រជុំរបស់សមាជិកខ្លួនជារៀងរាល់ខែ។ ប្រធានគណៈកម្មាធិការ ឬសមាជិកភាគច្រើន នៃគណៈកម្មាធិការអាចកោះប្រជុំពិសេសបន្ថែមបាន។

សមាជិកភាព:

សមាជិកគណៈកម្មាធិការទាំងនេះរួមមានដូចខាងក្រោម៖

- ប្រធាននាយកប្រតិបត្តិ : ប្រធាន
- ប្រធានប្រតិបត្តិតាម : សមាជិក
- ប្រធានឥណទាន : សមាជិក
- ប្រធានហិរញ្ញវត្ថុ : សមាជិក
- ប្រធានធនមនុស្សនិងរដ្ឋបាល : សមាជិក
- ប្រធានព័ត៌មានវិទ្យា : សមាជិក
- ប្រធានទីផ្សារ : សមាជិក

❖ គណៈកម្មាធិការគ្រប់គ្រងបណ្តឹងតវ៉ា

ក្រុមប្រឹក្សាភិបាលរបស់គ្រឹះស្ថានបានអនុម័តបង្កើតគណៈកម្មាធិការគ្រប់គ្រងបណ្តឹងតវ៉ា ដើម្បីធានាឱ្យបាននូវការអនុលោមតាមកម្មវិធីរបស់រដ្ឋាភិបាល និងអនុវត្តន៍ក្របខណ្ឌគ្រប់គ្រងបណ្តឹងតវ៉ារបស់អតិថិជន ។ គោលបំណងនៃការបង្កើតគណៈកម្មាធិការនេះគឺដើម្បីដោះស្រាយបណ្តឹងអតិថិជនក្រោមប្រកាសស្តីពីដំណោះស្រាយបណ្តឹងតវ៉ារបស់អ្នកប្រើប្រាស់ប្រាក់កម្ចី និងស៊ីស៊ីអ៊ីមអេហ្វ(CCMF)។ លើសពីនេះ គណៈកម្មាធិការនេះ នឹងត្រួតពិនិត្យទៅលើក្របខណ្ឌគ្រប់គ្រងបណ្តឹងតវ៉ារបស់អតិថិជនទាក់ទងនឹងអាជីវកម្មរបស់ស្ថាប័នទាំងមូល។

កិច្ចប្រជុំ

ការប្រជុំជាផ្លូវការដែលមានចែងក្នុងកាតព្វកិច្ចដែលបានកំណត់ខាងក្រោមត្រូវធ្វើឡើងចំនួន ៤ដង ក្នុងមួយឆ្នាំ។ ប្រធានគណៈកម្មាធិការគ្រប់គ្រងបណ្តឹងតវ៉ា អាចកោះប្រជុំបន្ថែមប្រសិនបើចាំបាច់។

សមាជិកភាព

សមាជិកគណៈកម្មាធិការទាំងនេះរួមមានដូចខាងក្រោម៖

- ប្រធាននាយកប្រតិបត្តិ : ប្រធាន
- ប្រធានទីផ្សារ : សមាជិក
- ប្រធានធនធានមនុស្ស និងរដ្ឋបាល : សមាជិក
- ប្រធានឥណទាន : សមាជិក
- ប្រធានប្រតិបត្តិកាម : សមាជិក

❖ គណៈកម្មាធិការព័ត៌មានវិទ្យា

គណៈកម្មាធិការព័ត៌មានវិទ្យា (ITC) ដែលដឹកនាំដោយប្រធាននាយកប្រតិបត្តិ ត្រូវបានបង្កើតឡើងដើម្បីជួយដល់ការគ្រប់គ្រងប្រតិបត្តិអាជីវកម្ម ក្នុងការអនុវត្តយុទ្ធសាស្ត្រ បច្ចេកវិទ្យាព័ត៌មានដែលត្រូវបានអនុម័តដោយក្រុមប្រឹក្សាភិបាល។ វារួមបញ្ចូល ការកំណត់អាទិភាពនៃការវិនិយោគលើបច្ចេកវិទ្យាព័ត៌មាន ការពិនិត្យមើលស្ថានភាពនៃគម្រោង (រួមទាំងជម្លោះធនធាន) ការត្រួតពិនិត្យកម្រិតសេវាកម្ម និងការកែលម្អបច្ចេកវិទ្យាព័ត៌មាន ការផ្តល់សេវាបច្ចេកវិទ្យាព័ត៌មានទៅដល់ប្រតិបត្តិអាជីវកម្ម និងគម្រោងផ្សេងៗដែលពាក់ព័ន្ធបច្ចេកវិទ្យាព័ត៌មាន ។

កិច្ចប្រជុំ

កិច្ចប្រជុំផ្លូវការលើបញ្ហាផ្សេងៗដែលមានចែងក្នុងភារកិច្ចដែលបានកំណត់ខាងលើត្រូវធ្វើឡើងចំនួន ២ ដងក្នុងមួយឆ្នាំ។ ប្រធានគណៈកម្មាធិការព័ត៌មានវិទ្យាអាចកោះប្រជុំបន្ថែមប្រសិនបើចាំបាច់។

សមាជិកភាព:

សមាជិកគណៈកម្មាធិការទាំងនេះរួមមានដូចខាងក្រោម៖

- ប្រធាននាយកប្រតិបត្តិ : ប្រធាន
- ប្រធានប្រតិបត្តិកាម : សមាជិក
- ប្រធានព័ត៌មានវិទ្យា : សមាជិក
- ប្រធានឥណទាន : សមាជិក
- ប្រធានហិរញ្ញវត្ថុ : សមាជិក

២. គណៈគ្រប់គ្រង



លោក កាំង លាងប៉ោ
ប្រធាននាយកប្រតិបត្តិ

លោក កាំង លាងប៉ោ បានបញ្ចប់បរិញ្ញាបត្រគណនេយ្យ នៅឆ្នាំ ២០១១ ពីវិទ្យាស្ថាន វ៉ាន់ដា បរិញ្ញាបត្ររងផ្នែកធនាគារ នៅឆ្នាំ ២០១១ ពីមជ្ឈមណ្ឌលសិក្សាផ្នែកធនាគារ និងបរិញ្ញាបត្រអក្សរសាស្ត្រ អង់គ្លេស នៅឆ្នាំ២០១២ ពីសាកលវិទ្យាល័យកម្ពុជា។ លោក បានបញ្ចប់ថ្នាក់អនុបណ្ឌិតផ្នែកហិរញ្ញវត្ថុ ធនាគារ និងធានារ៉ាប់រង នៅឆ្នាំ ២០១៥ ពីសាកលវិទ្យាល័យ Nantes នៃ ប្រទេសបារាំង។ លោកមានបទពិសោធន៍ជំនាញជាង៩ឆ្នាំ ក្នុងវិស័យ ធនាគារ និងហិរញ្ញវត្ថុនៅកម្ពុជា ហើយលោកបានបម្រើការងារក្នុងថ្នាក់គ្រប់គ្រងជាន់ខ្ពស់ជាច្រើន ក្នុងបទពិសោធន៍ជំនាញរបស់លោក។ លោកធ្លាប់បម្រើការជាប្រធានផ្នែកអាជីវកម្មនៅធនាគារ ប្រៃសណីយ៍កម្ពុជា ក.អ ហើយមុនពេលផ្លាស់មកវិស័យធនាគារលោកមានបទពិសោធន៍ការងារ៥ឆ្នាំនៅទីផ្សារ ហិរញ្ញវត្ថុ កម្ពុជា ដោយមានតួនាទីជាច្រើនរួមមានប្រធានផ្នែកលក់ និងទីផ្សារ ប្រធានផ្នែកប្រតិបត្តិការ និង ជា អនុប្រធាននាយកប្រតិបត្តិនៅក្រុមហ៊ុនកាណា ស៊ីយូរីធី អិលធីឌី ជាក្រុមហ៊ុនបុត្រសម្ព័ន្ធរបស់ធនាគារ កាណាឌីយ៉ា ក.អ ។ លោកធ្លាប់ជាប្រធានប្រតិបត្តិការ ដែលមានអាជ្ញាប័ណ្ណ ជាប្រធានប្រតិបត្តិការទទួលស្គាល់ដោយគណៈកម្មការមូលបត្រកម្ពុជា។ បច្ចុប្បន្នលោកជាអគ្គនាយកនៃគ្រឹះស្ថានមីក្រូហិរញ្ញវត្ថុ ហ្វាមីលី ម.ក ។



លោកស្រី គន់ ជេកឡា
ប្រធានប្រតិបត្តិកាម

លោកស្រី គន់ ជេកឡា បានបញ្ចប់ការសិក្សាពី សាកលវិទ្យាល័យនីរតុន ផ្នែកគ្រប់គ្រងពាណិជ្ជកម្ម ផ្នែកគណនេយ្យ ក្នុងឆ្នាំ ២០១៩ បានបញ្ចប់វគ្គបណ្តុះបណ្តាល ស្តីពីការប្រឆាំងការលាងលុយនិងប្រឆាំងការផ្តល់ហិរញ្ញប្បទានភេរវកម្មពីសាលាធុរកិច្ចភ្នំពេញ ក្នុងឆ្នាំ ២០១៧។ លោកស្រីបានបញ្ចប់វគ្គសិក្សាអំពីការយល់ដឹងអំពីនីតិវិធី និងដំណើរការអនុលោមភាព វិភាគ និងដោះស្រាយហានិភ័យ និងបញ្ហានៃការអនុលោម កំណត់ការត្រួតពិនិត្យអនុលោមភាពជាក់លាក់ និងការរចនាឧបករណ៍ត្រួតពិនិត្យការអនុលោមភាព ប្រកបដោយប្រសិទ្ធភាព និងផ្ទាំងគ្រប់គ្រងហានិភ័យ ពីវិទ្យាស្ថានធនាគារកម្ពុជា។ នៅក្នុង វិស័យធនាគារ លោកស្រីធ្លាប់ធ្វើការនៅធនាគារ ABA ជាប្រធាន AML Unite, ធនាគារ UCB ជាមន្ត្រីអនុលោមភាព និង Fides Services Cambodia Ltd ជាសវនករខាងក្រៅ។ លោកស្រីបានតែងតាំងជាអ្នកគ្រប់គ្រងអនុលោមភាពនៅខែធ្នូ ឆ្នាំ ២០២២ ដោយគ្រឹះស្ថានមីក្រូហិរញ្ញវត្ថុ ហ្វាមីលី។



កញ្ញា ហ៊ី ចរិយា
ប្រធានហិរញ្ញវត្ថុ

កញ្ញា ហ៊ី ចរិយា បន្តបរិញ្ញាបត្រជាន់ខ្ពស់ផ្នែកគ្រប់គ្រងពាណិជ្ជកម្ម នៅសាកលវិទ្យាល័យកម្ពុជា ផ្នែកឯកទេស និងបរិញ្ញាបត្រធនាគារ និងហិរញ្ញវត្ថុ ក្នុងឆ្នាំ២០១១ ពីសាកលវិទ្យាល័យកម្ពុជា ផ្នែកឯកទេស បរិញ្ញាបត្ររងគណនេយ្យ និងហិរញ្ញវត្ថុ ឆ្នាំ២០១៥ ពីវិទ្យាស្ថានហិរញ្ញវត្ថុនិងគណនេយ្យ។ កញ្ញាបានធ្វើការជាគណនេយ្យករ នៅ JCM-NIPPON PRIVATE Co., Ltd អស់រយៈពេល ៥ ឆ្នាំ។ នាងបានធ្វើការជាអ្នកគ្រប់គ្រងគណនេយ្យ៖ នៅ GS Millennium Limited អស់រយៈពេល ៣ ឆ្នាំ។ ក្រោយមក កញ្ញាបានធ្វើការជាប្រធានផ្នែកហិរញ្ញវត្ថុនៅអង្គការសេដ្ឋកិច្ចគ្រួសារកម្ពុជា រយៈពេល១ ឆ្នាំ ហើយនាងបានធ្វើការជាអ្នកគ្រប់គ្រងគណនេយ្យ នៅប៊ុរីសែនសុខចោន រយៈពេល៣ឆ្នាំ។



លោក កែវ វណ្ណដេត
ប្រធានព័ត៌មានវិទ្យា

លោក កែវ វណ្ណដេត បានបញ្ចប់ការសិក្សាថ្នាក់បរិញ្ញាបត្រ វិទ្យាសាស្ត្រកុំព្យូទ័រក្នុងឆ្នាំ២០១៥ ។ ជាមួយនិងអតីតភាពការងារ លោកទទួលបានបទពិសោធន៍ ក្នុងធនាគារពាណិជ្ជដ៏ធំបំផុតមួយ និងមីក្រូហិរញ្ញវត្ថុ ដែលទទួលខុសត្រូវលើផ្នែកប្រព័ន្ធធនាគារស្នូល បណ្តាញ Network ជាមួយនិងមុខជំនាញបច្ចេកទេសជាច្រើនដូចជា ការរៀបចំដំណើរការប្រព័ន្ធធនាគារនិងហិរញ្ញវត្ថុ ការរៀបចំហេដ្ឋារចនាសម្ព័ន្ធបណ្តាញ Network ប្រកបដោយសុវត្ថិភាព និង ការរៀបចំគោលនយោបាយគ្រប់គ្រងផ្នែកព័ត៌មានវិទ្យា ។ នៅដើមឆ្នាំ ២០១៩ គាត់បានចូលបម្រើការងារជាមួយ គ្រឹះស្ថានមីក្រូហិរញ្ញវត្ថុ ហ្វាមីលី ម.ក ជាប្រធានផ្នែកព័ត៌មានវិទ្យា ក្រោយមកបានរយៈពេល ១ឆ្នាំបន្ទាប់ គាត់ត្រូវបានតំឡើងតួនាទីជា ប្រធានព័ត៌មានវិទ្យា។ គាត់ ជាអ្នកចាប់ផ្តើមដំបូងក្នុងការរៀបចំហេដ្ឋារចនាសម្ព័ន្ធ Network រៀបចំមជ្ឈមណ្ឌលទិន្នន័យ ប្រព័ន្ធធនាគារស្នូល គោលនយោបាយគ្រប់គ្រងផ្នែកព័ត៌មានវិទ្យា ក៏ដូចជាគោលនយោបាយ សុវត្ថិភាពទិន្នន័យ សម្រាប់គ្រឹះស្ថានមីក្រូហិរញ្ញវត្ថុ ហ្វាមីលី ម.ក ចាប់តាំងពីគាត់បាន ចូលបម្រើការងារ។ ក្នុងវិស័យធនាគារ និងហិរញ្ញវត្ថុ គាត់មាន បទពិសោធន៍ផ្នែកព័ត៌មានវិទ្យាជាង ០៦ឆ្នាំ មកហើយ។ គាត់ក៏បាន ចូលរួមវគ្គបណ្តុះបណ្តាលបច្ចេកវិទ្យាជាច្រើនផងដែរ។



លោក ឌី ស៊ីណាត
ប្រធានសវនកម្មផ្ទៃក្នុង

លោក ឌី ស៊ីណាត ចូលបម្រើការងារជាមួយគ្រឹះស្ថានមីក្រូហិរញ្ញវត្ថុ ហ្វាមីលី ម.ក ចាប់តាំងពីខែមករា ឆ្នាំ ២០២១ តួនាទីជាប្រធាន សវនកម្មផ្ទៃក្នុង។ មុនចូលបម្រើការងារនេះ លោកមានបទពិសោធន៍ ជាង៨ឆ្នាំក្នុងតួនាទីជា មន្ត្រីឥណទាន រដ្ឋបាល សវនករផ្ទៃក្នុងជាន់ខ្ពស់ នៅតាមគ្រឹះស្ថានមីក្រូហិរញ្ញវត្ថុ។ លោកបានបញ្ចប់ ការសិក្សា បរិញ្ញាបត្រគ្រប់គ្រងពាណិជ្ជកម្ម ជំនាញ គ្រប់គ្រងទូទៅ ក្នុងឆ្នាំ ២០១៤ នៅវិទ្យាស្ថានគ្រប់គ្រងនិងអភិវឌ្ឍន៍ ហើយបច្ចុប្បន្ន កំពុង បន្តថ្នាក់អនុបណ្ឌិត ជំនាញ គ្រប់គ្រងពាណិជ្ជកម្មនៅសាកល វិទ្យាល័យ ឯកទេសនៃកម្ពុជា។ បន្ថែមពីនេះទៀត លោកបានចូលរួមវគ្គ បណ្តុះបណ្តាលជាច្រើនរួមមាន ការអនុវត្តន៍ការធ្វើសវនកម្មហិរញ្ញវត្ថុ នៅ វិទ្យាស្ថាន Apollo Training Center និង វគ្គបណ្តុះបណ្តាលដូចជា រៀបចំ ការអនុវត្តន៍ធ្វើសវនកម្មប្រកដោយប្រសិទ្ធិភាព បច្ចេកទេសក្នុងការ សំភាសន៍ការតបន្លំ ការណែនាំអំពីការធ្វើសវនកម្មផ្ទៃក្នុងតាមបែបទំនើប បង្កើតផែនការសវនកម្មផ្អែកលើហានិភ័យ ការអនុវត្តល្អបំផុតក្នុងសវនកម្ម ផ្ទៃក្នុង និងវគ្គបណ្តុះបណ្តាលជាច្រើនទៀត។



លោក ជួន ពន្លក
ប្រធានធនធានមនុស្ស និង រដ្ឋបាល

លោក ជួន ពន្លក បានចូលរួមជាមួយគ្រឹះស្ថានមីក្រូហិរញ្ញវត្ថុ ហ្វាមីលី នៅឆ្នាំ ២០២២ ជាប្រធានផ្នែកធនធានមនុស្ស និងរដ្ឋបាល ទទួលខុស ត្រូវលើការជ្រើសរើសបុគ្គលិក អត្ថប្រយោជន៍បុគ្គលិក និងប្រាក់បៀវត្សរ៍ ព្រមទាំងការគ្រប់គ្រងផងដែរ។ មុនពេលលោកចូលបម្រើការងារ ជាមួយគ្រឹះស្ថានមីក្រូហិរញ្ញវត្ថុ ហ្វាមីលី លោកមានបទពិសោធន៍ច្រើន ក្នុងផ្នែកធនធានមនុស្ស និងរដ្ឋបាល។ នៅឆ្នាំ ២០២១ លោកបានធ្វើ ការឱ្យអាជីវកម្មគ្រួសារដែលហៅថា One Add Printing Co., Ltd ដែល លោកបានបម្រើការជាប្រធានផ្នែកធនធានមនុស្ស និងរដ្ឋបាល។ នៅ ឆ្នាំ ២០២០ លោកបានធ្វើការនៅ A.L.L Golden Luck Co., Ltd (AG Lottery) ជាប្រធានផ្នែកលក់។ ពីឆ្នាំ ២០១៥-២០១៧ លោកបានធ្វើ ការនៅ EFG (Express Food Group) ក្រោមក្រុមហ៊ុន RMA- Company។ ពីឆ្នាំ ២០១១-២០១៥ បានធ្វើការនៅ NVC Cooperation Co., Ltd (Vital premium water) ។



លោក ស៊ីន ឡាឌី
ប្រធានឥណទាន

លោក ស៊ីន ឡាឌី បានបញ្ចប់ថ្នាក់បរិញ្ញាបត្រផ្នែកគណនេយ្យ ពីសកលវិទ្យាល័យធនធានមនុស្ស (HRU)។ និងបរិញ្ញាបត្រសមាគមអក្សរសាស្ត្រអង់គ្លេសនៅសាកលវិទ្យាល័យកម្ពុជា សម្រាប់ឯកទេស (CUS)។ បច្ចុប្បន្នលោកកំពុងធ្វើការជាមួយគ្រឹះស្ថានមីក្រូហិរញ្ញវត្ថុ ហ្វាមីលី ជាមន្ត្រីឥណទានជាន់ខ្ពស់ ហើយលោកត្រូវបានតែងតាំងជាប្រធានឥណទានក្នុងខែឧសភា ឆ្នាំ ២០២២។ លោកមានបទពិសោធន៍ក្នុងវិស័យហិរញ្ញវត្ថុអស់រយៈពេលជាង ១៤ ឆ្នាំ។ លោកបានចូលបម្រើការងារជាមួយ ចំរើន មីក្រូហិរញ្ញវត្ថុ លីមីតធីត ក្នុងខែមិថុនា ឆ្នាំ ២០០៨ ជាមន្ត្រីឥណទាន ហើយលោកត្រូវបានតម្កើងឋានៈជាប្រធានមន្ត្រីឥណទាន បន្ទាប់មកលោកត្រូវបានតម្កើងតួនាទីជាប្រធានសាខា។ គាត់បានចូលរួមជាមួយ Smile Finance Plc ក្នុងខែមិថុនា ឆ្នាំ ២០១០ ជាប្រធានផ្នែកឥណទាន។ ហើយលោកត្រូវបានតែងតាំងជាប្រធានសាខា បន្ទាប់មកលោកបានចូលរួមជាមួយអង្គការក្នុងស្រុកដែលប្រតិបត្តិការឥណទានក្នុងខែមករា ឆ្នាំ ២០១៥ ជាប្រធានសាខា។

៣. ផលិតផល និងសេវាកម្ម

៣.១. ឥណទានអាជីវកម្ម

កម្ចីអាជីវកម្មរបស់យើងត្រូវបានរចនាឡើងសម្រាប់ពាណិជ្ជករ និងសហគ្រិនដើម្បីចាប់ផ្តើមអាជីវកម្មថ្មី ឬពង្រីកអាជីវកម្ម។ សហគ្រាសធុនតូច និងមធ្យមទាំងអស់អាចទទួលបានកម្ចីប្រភេទនេះសម្រាប់ដើមទុនវិនិយោគ ឬដើមទុនធ្វើការសម្រាប់ប្រតិបត្តិការអាជីវកម្មរបស់ពួកគេជាមួយនឹងការផ្តល់ជូនអត្រាការប្រាក់ពិសេស។ ទំហំប្រាក់កម្ចីរបស់យើងមានចាប់ពីកម្ចីខ្នាតតូច រហូតដល់កម្ចីមធ្យមដែលមានចំនួនអតិបរមា ១៥.០០០ ដុល្លារ។ អតិថិជនអាចទទួលបានកម្ចីរបស់យើងដើម្បីប្រើប្រាស់សម្រាប់អាជីវកម្មទាន់ពេល និង សម្រេចបាននូវគោលដៅរបស់ពួកគេ ជាមួយនឹងឯកសារដែលត្រូវការងាយស្រួល និងដំណើរការអនុម័តឆាប់រហ័ស ។



លក្ខណៈពិសេសនៃផលិតផល៖

- រយៈពេលឥណទានរហូតដល់ ១០ឆ្នាំ
- អត្រាការប្រាក់ទាក់ទាញជាមួយនឹងការបង់សងត្រលប់អាចបត់បែនបាន
- ការរៀបចំឯកសាររហ័សទាន់ចិត្ត មានរយៈពេលត្រឹមតែ ២ទៅ ៥ថ្ងៃប៉ុណ្ណោះ
- លក្ខខណ្ឌងាយៗ ។

ឯកសារតម្រូវ៖

- ទទួលយកទាំងប្លង់រឹង និងប្លង់ទន់
- អត្តសញ្ញាណប័ណ្ណនិងឯកសារបញ្ជាក់អត្តសញ្ញាណបុគ្គល
- លិខិតបញ្ជាក់ការងារ ឬឯកសារចំណូលអាជីវកម្ម ។

៣.២. ឥណទានគេហដ្ឋាន

ការមានផ្ទះគឺជាគ្លីស្រែមរបស់មនុស្សគ្រប់រូប គ្រឹះស្ថានមីក្រូហិរញ្ញវត្ថុ ហ្វាមីលី ម.ក យើងអាចធ្វើឲ្យផ្ទះក្នុងគ្លីស្រែមរបស់អ្នកក្លាយជាការពិតបានគ្រប់ពេលវេលា។ លោកអ្នកអាចខ្ចីរហូតដល់ ៨០% នៃតម្លៃផ្ទះ សម្រាប់រយៈពេល ២០ឆ្នាំ ជាមួយអត្រាការប្រាក់ទាក់ទាញ។ ឧទាហរណ៍ ប្រសិនបើអ្នកចង់ទិញផ្ទះក្នុងចំនួនទឹកប្រាក់ ១០០.០០០ ដុល្លារ អ្នកគ្រាន់តែមានប្រាក់ចំនួន ២០.០០០ ដុល្លារ គ្រឹះស្ថាននឹងផ្តល់ប្រាក់កម្ចីចំនួន ៨០.០០០ ដុល្លារ សម្រាប់ រយៈពេល ២០ ឆ្នាំជាមួយនឹងអត្រាការប្រាក់ទាប ។



លក្ខណៈពិសេសនៃផលិតផល៖

- ទំហំឥណទានចាប់ពី ១០.០០០ ដុល្លារ ដល់ ១៥០.០០០ ដុល្លារ
- រយៈពេលបានរហូតដល់ ២០ឆ្នាំ
- អត្រាការប្រាក់ទាក់ទាញជាមួយនឹងការបង់សងត្រលប់អាចបត់បែនបាន
- ការរៀបចំឯកសាររហ័សទាន់ចិត្ត មានរយៈពេលត្រឹមតែ ២ទៅ ៥ថ្ងៃប៉ុណ្ណោះ
- លក្ខខណ្ឌងាយៗ ។

ឯកសារតម្រូវ៖

- ទទួលយកទាំងប្លង់រឹង និងប្លង់ទន់
- អត្តសញ្ញាណប័ណ្ណនិងឯកសារបញ្ជាក់អត្តសញ្ញាណបុគ្គល
- កិច្ចសន្យាការងារ ឬ ឯកសារប្រាក់ចំណូលអាជីវកម្មផ្សេងៗ

៣.៣. ឥណទានរថយន្ត

ធ្វើឱ្យក្តីស្រមៃរបស់អ្នកក្លាយជាការពិតជាមួយគ្រឹះស្ថានមីក្រូហិរញ្ញវត្ថុ ហ្វាមីលី ម.ក ដោយផ្តល់ឱ្យអតិថិជន នូវមធ្យោបាយងាយស្រួល ក្នុងការទទួលបានរថយន្តដែលពួកគេប្រាថ្នា។ អតិថិជនទាំងអស់អាចធ្វើឱ្យក្តីស្រមៃរបស់ពួកគេក្លាយជាការពិតជាមួយនឹង ការទូទាត់ប្រចាំខែដ៏សមរម្យ និងដោយគ្មានទ្រព្យធានា។ គ្រឹះស្ថានមីក្រូហិរញ្ញវត្ថុ ហ្វាមីលី ម.ក បានសហការជាមួយធនាគាររថយន្តជាច្រើន ដើម្បីផ្តល់មធ្យោបាយងាយស្រួល និងដំណើរការលឿនជាងមុនសម្រាប់អតិថិជនក្នុងការទទួលបានប្រាក់កម្ចីរថយន្តជាមួយដៃគូធនាគាររបស់យើង។



លក្ខណៈពិសេសនៃផលិតផល៖

- ទំហំឥណទានចាប់ពី ១.០០០ ដុល្លារ ដល់ ៥០.០០០ ដុល្លារ
- រយៈពេលបានរហូតដល់ ៥ឆ្នាំ
- អត្រាការប្រាក់ទាក់ទាញជាមួយនឹងការបង់សងត្រលប់អាចបត់បែនបាន
- ការរៀបចំឯកសាររហ័សទាន់ចិត្ត មានរយៈពេលត្រឹមតែ ១ទៅ ៣ថ្ងៃប៉ុណ្ណោះ
- លក្ខខណ្ឌងាយៗ
- មិនតម្រូវមានទ្រព្យបញ្ចាំ។

ឯកសារតម្រូវ៖

- អត្តសញ្ញាណប័ណ្ណ និងឯកសារបញ្ជាក់អត្តសញ្ញាណបុគ្គល
- កិច្ចសន្យាការងារ ឬ ឯកសារប្រាក់ចំណូលអាជីវកម្មផ្សេងៗ
- មានអ្នកធានា។

៣.៤. ឥណទានទោចក្រយានយន្ត និងកង់បី

ការធ្វើដំណើរតាមរ៉ឺម៉ក ឬម៉ូតូមានការកើនឡើងជារៀងរាល់ថ្ងៃ។ អតិថិជនអាចទទួលបានម៉ូតូ សម្រាប់ជិះទៅធ្វើការ ឬទិញម៉ូតូកង់បីយ៉ាងងាយស្រួលសម្រាប់អាជីវកម្ម ដើម្បីរកប្រាក់ចំណូលប្រចាំថ្ងៃជាមួយ គ្រឹះស្ថានមីក្រូហិរញ្ញ ហ្វាមីលី ម.ក ។



HONDA PCX



SCOPY 2020



HONDA CLICK 2020



HONDA DREAM 2019

លក្ខណៈពិសេសនៃផលិតផល៖

- ទំហំឥណទានចាប់ពី ១.០០០ ដុល្លារ ដល់ ៦.០០០ ដុល្លារ
- រយៈពេលបានរហូតដល់ ៣ឆ្នាំ
- អត្រាការប្រាក់ទាក់ទាញជាមួយនឹងការបង់សងត្រលប់អាចបត់បែនបាន
- ការរៀបចំឯកសាររហ័សទាន់ចិត្ត មានរយៈពេលត្រឹមតែ ១ថ្ងៃប៉ុណ្ណោះ
- លក្ខខណ្ឌងាយៗ
- មិនតម្រូវមានទ្រព្យបញ្ចាំ។

ឯកសារតម្រូវ៖

- អត្តសញ្ញាណប័ណ្ណ និងឯកសារបញ្ជាក់អត្តសញ្ញាណបុគ្គល
- កិច្ចសន្យាការងារ ឬ ឯកសារប្រាក់ចំណូលអាជីវកម្មផ្សេងៗ
- មានអ្នកធានា។

៣.៥. ឥណទានផ្ទាល់ខ្លួន

ប្រាក់កម្ចីផ្ទាល់ខ្លួន ផ្តល់ប្រភពហិរញ្ញប្បទានដល់បុគ្គលម្នាក់ៗ ដើម្បីទិញទំនិញប្រើប្រាស់ក្នុងផ្ទះ ដូចជា សម្ភារៈ ឬគ្រឿងសង្ហារឹម ដើម្បីសោភ័ណភាពផ្ទះ ឬតម្រូវការចាំបាច់ក្នុងការរស់នៅប្រចាំថ្ងៃ (ឧ. គ្រឿងសង្ហារឹម ឬម៉ាស៊ីន ត្រជាក់)។ ដោយមិនចាំបាច់មានទ្រព្យធានា អតិថិជនអាចទទួលបានប្រាក់កម្ចីយ៉ាងងាយស្រួលសម្រាប់ប្រើប្រាស់ ផ្ទាល់ខ្លួន ដើម្បីធ្វើឱ្យជីវភាព និងជីវិតរបស់ពួកគេកាន់តែប្រសើរឡើង។



លក្ខណៈពិសេសនៃផលិតផល៖

- ទំហំឥណទានចាប់ពី ៥០០ ដុល្លារ ដល់ ២.០០០ ដុល្លារ
- រយៈពេលបានរហូតដល់ ២ឆ្នាំ
- អត្រាការប្រាក់ទាក់ទាញជាមួយនឹងការបង់សងត្រលប់អាចបត់បែនបាន
- ការរៀបចំឯកសាររហ័សទាន់ចិត្ត មានរយៈពេលត្រឹមតែ ១ទៅ ២ថ្ងៃប៉ុណ្ណោះ
- លក្ខខណ្ឌងាយៗ
- មិនតម្រូវមានទ្រព្យបញ្ចាំ។

ឯកសារតម្រូវ៖

- អត្តសញ្ញាណប័ណ្ណ និងឯកសារបញ្ជាក់អត្តសញ្ញាណបុគ្គល
- កិច្ចសន្យាការងារ ឬ ឯកសារប្រាក់ចំណូលអាជីវកម្មផ្សេងៗ
- មានអ្នកធានា

៣.៦. ឥណទានកសិកម្ម

គ្រឹះស្ថានមីក្រូហិរញ្ញវត្ថុ ហ្វាមីលី ម.ក ផ្តល់ប្រាក់កម្ចីដល់កសិករ និងបុគ្គលដែលមានមុខរបរទាក់ទងទៅ នឹង វិស័យកសិកម្ម។ ឥណទានកសិកម្ម អាចត្រូវបានប្រើដើម្បីទិញគ្រឿងចក្រ និងឧបករណ៍កសិកម្ម ដី និងគ្រាប់ពូជ បសុបក្សី និងបសុសត្វ និងរបស់របរស្រដៀងគ្នាផ្សេងទៀត។ គ្រឹះស្ថានមីក្រូហិរញ្ញវត្ថុ ហ្វាមីលី ម.ក ផ្តល់នូវ លក្ខខណ្ឌទូទាត់ដែលអាចបត់បែនបាន និងងាយស្រួល ស្របតាមស្ថានភាពអាជីវកម្មរបស់កសិកររបស់យើង ដើម្បីគាំទ្រ និងធ្វើឱ្យជីវភាពរបស់ពួកគេកាន់តែប្រសើរឡើង។



លក្ខណៈពិសេសនៃផលិតផល៖

- ទំហំឥណទានចាប់ពី ១.០០០ ដុល្លារ ដល់ ១០០.០០០ ដុល្លារ
- រយៈពេលបានរហូតដល់ ២៥ឆ្នាំ
- អត្រាការប្រាក់ទាក់ទាញជាមួយនឹងការបង់សងត្រលប់អាចបត់បែនបាន
- ការរៀបចំឯកសាររហ័សទាន់ចិត្ត មានរយៈពេលត្រឹមតែ ២ទៅ ៥ថ្ងៃប៉ុណ្ណោះ
- លក្ខខណ្ឌងាយៗ។

ឯកសារតម្រូវ៖

- ទទួលយកទាំងប្លង់រឹង និងប្លង់ទន់
- អត្តសញ្ញាណប័ណ្ណនិងឯកសារបញ្ជាក់អត្តសញ្ញាណបុគ្គល
- កិច្ចសន្យាការងារ ឬ ឯកសារប្រាក់ចំណូលអាជីវកម្មផ្សេង

៤. ប្រវត្តិអតិថិជនជោគជ័យ

➢ អតិថិជន៖ សៅ សុភី

លោកស្រី សៅ សុភី អាយុ៤២ឆ្នាំ មានកូន៣នាក់ ស្នាក់នៅភូមិបុរីកម្មករ សង្កាត់ទឹកថ្លា ខណ្ឌសែនសុខ រាជធានីភ្នំពេញ។ លោកស្រីជាអ្នកលក់គ្រឿងទេស ដោយសារតែប្រាក់ចំណូលមានកម្រិត លោកស្រីបានសម្រេចចិត្តស្នើសុំកម្ចីពី គ្រឹះស្ថានមីក្រូហិរញ្ញវត្ថុ ហ្វាមីលី ដើម្បីពង្រីកអាជីវកម្មរបស់គាត់ ដោយទិញគ្រឿងទេសបន្ថែម ។



លោកស្រីបានស្នើសុំប្រាក់កម្ចីចំនួន ២.០០០ ដុល្លារ ជាមួយគ្រឹះស្ថានមីក្រូហិរញ្ញវត្ថុ ហ្វាមីលី ដើម្បីពង្រីកអាជីវកម្មខ្នាតតូចរបស់គាត់។ ទោះបីអាជីវកម្មរបស់គាត់តូចក៏ដោយ បន្ទាប់ពីទទួលបានប្រាក់កម្ចី លោកស្រីបានពង្រីកអាជីវកម្មរបស់គាត់ដោយការទិញគ្រឿងទេសបន្ថែម ដើម្បីផ្តល់ជម្រើសកាន់តែច្រើនសម្រាប់អតិថិជនរបស់គាត់ និងបន្ថែមសម្ភារៈប្រើប្រាស់ក្នុងផ្ទះកាន់តែច្រើនជាមួយនឹងឧបករណ៍ប្រើប្រាស់ប្រចាំថ្ងៃ។ ឥឡូវនេះលោកស្រីអាចរកប្រាក់បានកាន់តែច្រើន និងទិញអាហារបន្ថែម ផ្គត់ផ្គង់កូនទៅសាលារៀន និងធ្វើឱ្យផ្ទះរបស់គាត់ប្រសើរឡើង។

លោកស្រីសប្បាយចិត្តជាខ្លាំងជាមួយគ្រឹះស្ថានមីក្រូហិរញ្ញវត្ថុ ហ្វាមីលី សម្រាប់សេវាកម្មល្អ បុគ្គលិកប្រកបដោយក្រមសីលធម៌ និងវិជ្ជាជីវៈ ដែលធ្វើឱ្យលោកស្រីកាន់តែមានទំនុកចិត្តក្នុងការស្នើសុំកម្ចី និងទទួលបានអត្រាការប្រាក់ទាបសមរម្យស្របតាមលក្ខខណ្ឌរបស់គាត់។ ជាចុងក្រោយ លោកស្រីបានថ្លែងអំណរគុណដល់គ្រឹះស្ថានមីក្រូហិរញ្ញវត្ថុ ហ្វាមីលី ដែលបានផ្តល់ឱកាសឱ្យគាត់ទទួលបានជើមទុនដែលលោកស្រីអាចប្រើប្រាស់វា ដើម្បីពង្រីកអាជីវកម្មនិងលើកកម្ពស់កម្រិតជីវភាពគ្រួសាររបស់គាត់។

➢ អតិថិជន៖ លោក រតនា

លោកស្រី ឈាវ រតនា អាយុ៣០ឆ្នាំ ស្នាក់នៅភូមិព្រៃខាងត្បូង សង្កាត់ពោធិ៍សែនជ័យ រាជធានីភ្នំពេញ ។ បច្ចុប្បន្ន លោកស្រីកំពុងបម្រើការនៅសាលាសង្កាត់ចោមចៅទី១ ។ ដោយសារតែប្រាក់បៀវត្សរបច្ចុប្បន្នរបស់គាត់មិនអាច ទ្រទ្រង់ការចំណាយគ្រួសារនិងតម្រូវការរបស់គាត់បាន ដូច្នេះហើយទើបលោកស្រីសម្រេចចិត្តស្នើសុំកម្មវិធីរកម្ម ពីគ្រឹះស្ថានមីក្រូហិរញ្ញវត្ថុ ហ្វាមីលី និងចាប់ផ្តើមហាងកាហ្វេមួយដែលមានទីតាំងនៅជិតកន្លែងធ្វើការរបស់គាត់។



ដោយសារតែតំបន់ជុំវិញហាងកាហ្វេរបស់គាត់មានមនុស្សជាច្រើន ជាពិសេសក្មេងជំទង់ និងកម្មករ បូករួមនឹង ទំនាក់ទំនងល្អរបស់គាត់ជាមួយអ្នកជិតខាង និងមនុស្សជុំវិញ ហាងកាហ្វេរបស់គាត់ដំណើរការបានយ៉ាងល្អ។ ក្នុងរយៈពេលដ៏ខ្លី លោកស្រីអាចរកចំណូលបានទ្រទ្រង់ និងរកប្រាក់បានកាន់តែច្រើន ដើម្បីទិញសម្ភារៈកាហ្វេ បន្ថែមទៀត ដើម្បីពង្រីកអាជីវកម្មកាហ្វេរបស់គាត់។ លោកស្រីក៏ប្រើប្រាស់ប្រាក់ចំណូលបន្ថែមដើម្បីទិញគ្រឿង សង្ហារឹម និងទូរទឹកកកបន្ថែមសម្រាប់គ្រួសាររបស់គាត់ប្រើប្រាស់។

ជាចុងក្រោយ លោកស្រី ឈាវ រតនា បានថ្លែងអំណរគុណដល់គ្រឹះស្ថានមីក្រូហិរញ្ញវត្ថុ ហ្វាមីលី សម្រាប់ការផ្តល់ ប្រាក់កម្ចីដល់គាត់ ដើម្បីពង្រីកអាជីវកម្ម និងសូមជូនពរ គ្រឹះស្ថានមីក្រូហិរញ្ញវត្ថុ ហ្វាមីលី ឲ្យរីកចម្រើននិងអភិវឌ្ឍ ផលិតផលបន្ថែមទៀត ដើម្បីជួយមនុស្សកាន់តែច្រើនដែលត្រូវការដើមទុន។

៥. សកម្មភាពសង្គមរបស់ក្រុមហ៊ុន

❖ កម្មវិធីកីឡា

កីឡាជំរុញឱ្យមានភាពក្លាហាន ភាពឆ្លាតវៃ ហ្វឹសហ្វឺន ភាពជាអ្នកដឹកនាំ និងអត្ថប្រយោជន៍ផ្សេងៗទៀតដែលមានសារៈសំខាន់ចំពោះសុខភាព។ អាស្រ័យហេតុនេះ គ្រឹះស្ថានមីក្រូហិរញ្ញវត្ថុ ហ្វាមីលី បានរៀបចំកម្មវិធីជិះកង់មួយដែលមានឈ្មោះថា "កីឡា និងសុខភាព" សម្រាប់បុគ្គលិកទាំងអស់ដែលបានធ្វើឡើងនៅក្នុងខែកញ្ញា ឆ្នាំ ២០២២។ ដោយសារការជិះកង់អាចជួយកាត់បន្ថយហានិភ័យនៃការកើតជំងឺដូចជាជំងឺរលាកសន្លាក់ ទឹកនោមផ្អែម ភាពធាត់ ជំងឺបេះដូង ជំងឺជាប់សរសៃឈាមខួរក្បាល និងជំងឺមួយចំនួនទៀត។ ការជិះកង់គឺជាវិធីសាស្ត្រនៃការធ្វើលំហាត់ប្រាណប្រកបដោយសុវត្ថិភាព ភាពសប្បាយរីករាយ សម្រាប់មនុស្សគ្រប់វ័យ។

បុគ្គលិកទាំងអស់មានការនឿយហត់បន្ទាប់ពីការជិះកង់ដែលចំណាយពេលប្រហែល ២ ម៉ោង ប៉ុន្តែពួកគាត់សប្បាយរីករាយ និងរំភើបយ៉ាងខ្លាំង។ គ្រឹះស្ថានមីក្រូហិរញ្ញវត្ថុ ហ្វាមីលី ជឿជាក់ថា នៅពេលដែលបុគ្គលិកមានសុខភាពល្អ ពួកគាត់អាចធ្វើការងារបានកាន់តែច្រើន និងមានប្រសិទ្ធភាពជាងមុន។



❖ សប្បុរសធម៌ដល់ខេត្តដែលរងគ្រោះដោយទឹកជំនន់

នៅក្នុងខែតុលា ឆ្នាំ ២០២២ គ្រឹះស្ថានមីក្រូហិរញ្ញវត្ថុ ហ្វាមីលី ធនាគារជាតិនៃកម្ពុជា និងគ្រឹះស្ថានមីក្រូហិរញ្ញវត្ថុ ផ្សេងទៀតបានចូលរួមជាមួយរាជរដ្ឋាភិបាលកម្ពុជា ដើម្បីសម្រាលបន្ទុក និងផ្តល់ស្បៀងអាហារដល់ប្រជាពលរដ្ឋ ដែលរងគ្រោះនៅក្នុងខេត្តកំពង់ធំ ដោយសារទឹកជំនន់បានធ្វើឲ្យប្រជាពលរដ្ឋចំនួន ៥៥៦ គ្រួសារទទួលរងផល ប៉ះពាល់។ អាស្រ័យហេតុនេះ ធនាគារជាតិនៃកម្ពុជា និងមីក្រូហិរញ្ញវត្ថុ បានផ្តល់អំណោយដល់ជនរងគ្រោះដោយ ទឹកជំនន់ក្នុងគ្រួសារនីមួយៗ មានអង្ករ មី ទឹកត្រី និងទឹកស៊ីអ៊ីវ។ ក្នុងនោះយើងមិនត្រឹមតែផ្គត់ផ្គង់ដល់ក្រុមគ្រួសារ ដែលរងគ្រោះប៉ុណ្ណោះទេ ប៉ុន្តែយើងក៏ផ្គត់ផ្គង់ដល់វត្តអារាម មន្ទីរពេទ្យ សាលារៀន ។ល។

គ្រឹះស្ថានមីក្រូហិរញ្ញវត្ថុ ហ្វាមីលី តែងតែចូលរួមចំណែក និងជួយសហគមន៍ និងសង្គមរបស់យើង ដើម្បីសម្រាល ទុក្ខលំបាករបស់ប្រជាពលរដ្ឋដែលកំពុងជួបប្រទះការលំបាក។ យើងយល់ពីសារៈសំខាន់នៃការអភិវឌ្ឍន៍ ប្រកបដោយនិរន្តរភាពសម្រាប់សង្គម ជាពិសេសក្នុងការជួយជនងាយរងគ្រោះ ការលើកកម្ពស់កំណើន ប្រកបដោយបរិយាប័ន្ន ការពង្រឹងសមត្ថភាពសង្គម និងការកសាងសហគមន៍។



❖ សប្បុរសធម៌ទៅសាលាបឋមសិក្សា

ដោយមើលឃើញពីសារៈសំខាន់នៃការអប់រំ និងដើម្បីចូលរួមជួយដល់វិស័យអប់រំនៅកម្ពុជា គ្រឹះស្ថានមីក្រូហិរញ្ញវត្ថុ ហ្វាមីលី បានចូលរួមចំណែកដោយផ្តល់ជាបង់អង្គុយជាច្រើនដល់ សាលាបឋមសិក្សាព្រែកលៀប ។ បង់អង្គុយទាំងនេះនឹងដាក់នៅកន្លែងសាធារណៈ និងនៅបរិវេណសួនច្បារក្នុងសាលារៀន ដែលសិស្សទាំងអស់អាចអង្គុយអានសៀវភៅ និងអង្គុយសម្រាកបានបន្ទាប់ពីពួកគេរត់លេង។

យើងនឹងបន្តជួយដល់តម្រូវការរបស់សាលាផ្សេងទៀត មិនត្រឹមតែនៅភ្នំពេញទេក៏នឹងពង្រីកជំនួយរបស់យើងទៅសាលាផ្សេងទៀតក្នុងខេត្តស្របតាមចក្ខុវិស័យ និងបេសកកម្មរបស់យើង។ យើងជឿជាក់ថាការរួមចំណែករបស់យើងនឹងដើរតួយ៉ាងសំខាន់ក្នុងការជួយដល់ការរីកចម្រើននៃវិស័យអប់រំ និងសាលារៀននៅក្នុងប្រទេសកម្ពុជា ។



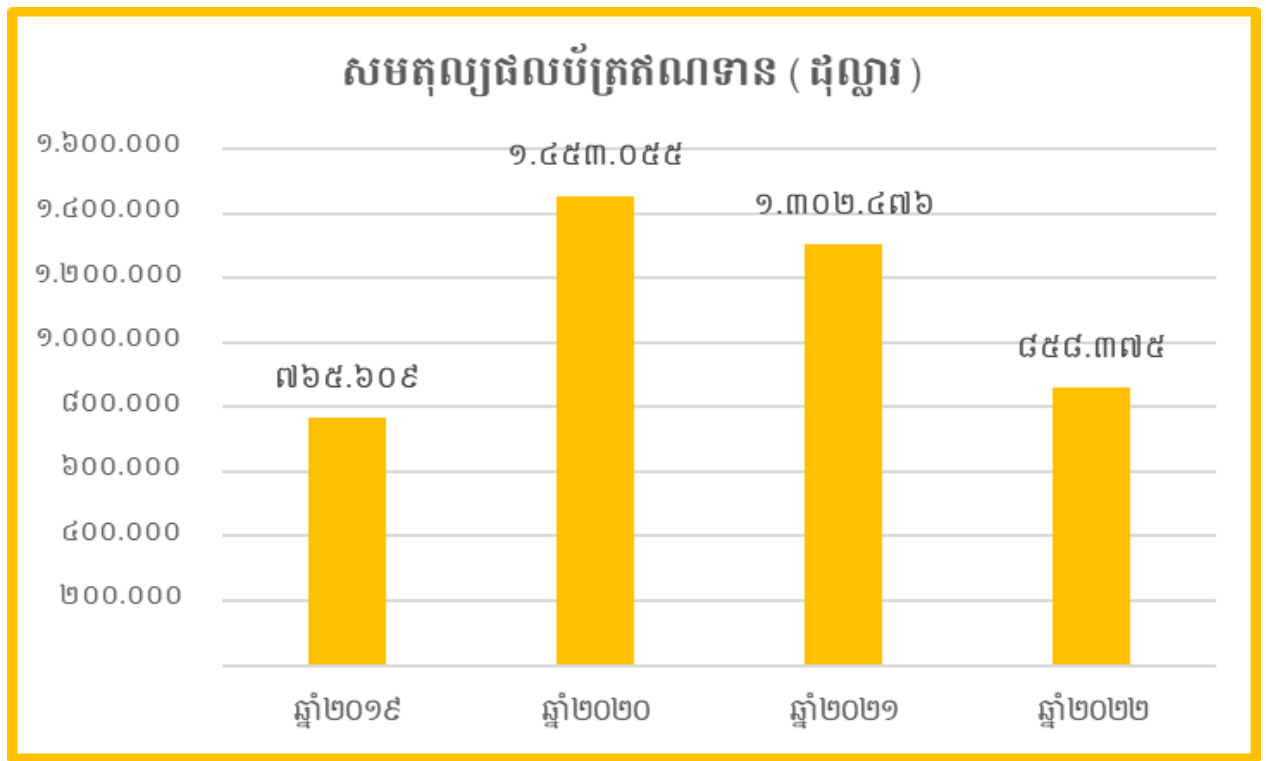
សមិទ្ធផលហិរញ្ញវត្ថុ

១. សេចក្តីសង្ខេបអំពីសមិទ្ធផល

សមតុល្យផលបំត្រឥណទាន

ដោយសារឆ្នាំ ២០២២ គឺជាឆ្នាំដែលមានវិបត្តិកូវីដ-១៩ ទូទាំងពិភពលោក គ្រឹះស្ថានមីក្រូហិរញ្ញវត្ថុ ហ្វាមីលី នៅតែផ្តល់ប្រាក់កម្ចីដល់អតិថិជនជាមួយនឹងផលិតផលកម្ចីផ្សេងៗរបស់យើង។ សម្រាប់ឆ្នាំ ២០២២ ប្រាក់កម្ចីរបស់យើងមានការថយចុះប្រហែល ៣៤ ភាគរយបើប្រៀបធៀបទៅនឹងឆ្នាំ ២០២១ ជាមួយនឹងផលបំត្រប្រាក់កម្ចីសរុប ៨៥៨.៣៧៥ដុល្លារ។

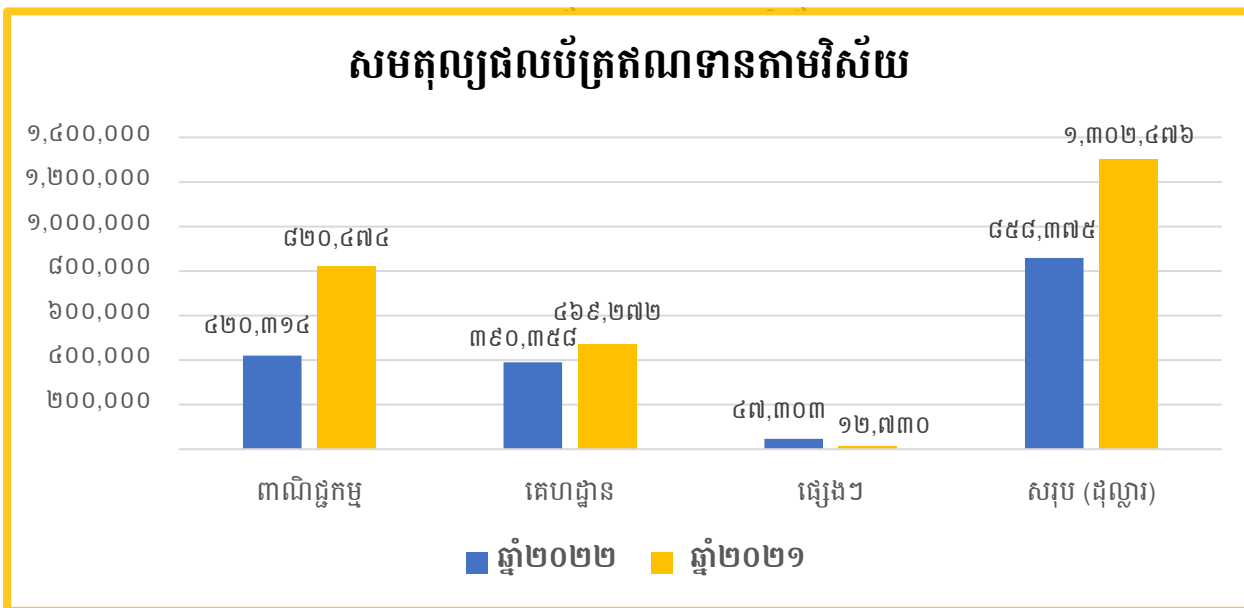
សមតុល្យផលបំត្រឥណទាន	២០២១	២០២២	ថយចុះ	ការប្រែប្រួល (%)
សមតុល្យផលបំត្រឥណទាន(ដុល្លារ)	១.៣០២.៤៧៦	៨៥៨.៣៧៥	(៤៤៤.១០១)	(៣៤,១០%)



សមតុល្យផលបំត្រឥណទានតាមវិស័យ

ក្នុងឆ្នាំនេះ ភាគច្រើននៃការផ្តល់ប្រាក់កម្ចីរបស់យើងគឺពាណិជ្ជកម្ម និង គេហដ្ឋាន។ ក្នុងចំណោមវិស័យទាំងអស់ ផលបំត្រឥណទានពាណិជ្ជកម្មជាប់ចំណាត់ថ្នាក់កំពូល បន្ទាប់មកគឺផលបំត្រឥណទានគេហដ្ឋាន។ បើប្រៀបធៀបទៅនឹងឆ្នាំ ២០២១ ផលបំត្រឥណទានពាណិជ្ជកម្មថយចុះប្រហែល ៩៥ ភាគរយខណៈពេលដែលផលបំត្រឥណទានគេហដ្ឋានថយចុះប្រហែល ២០ ភាគរយ។

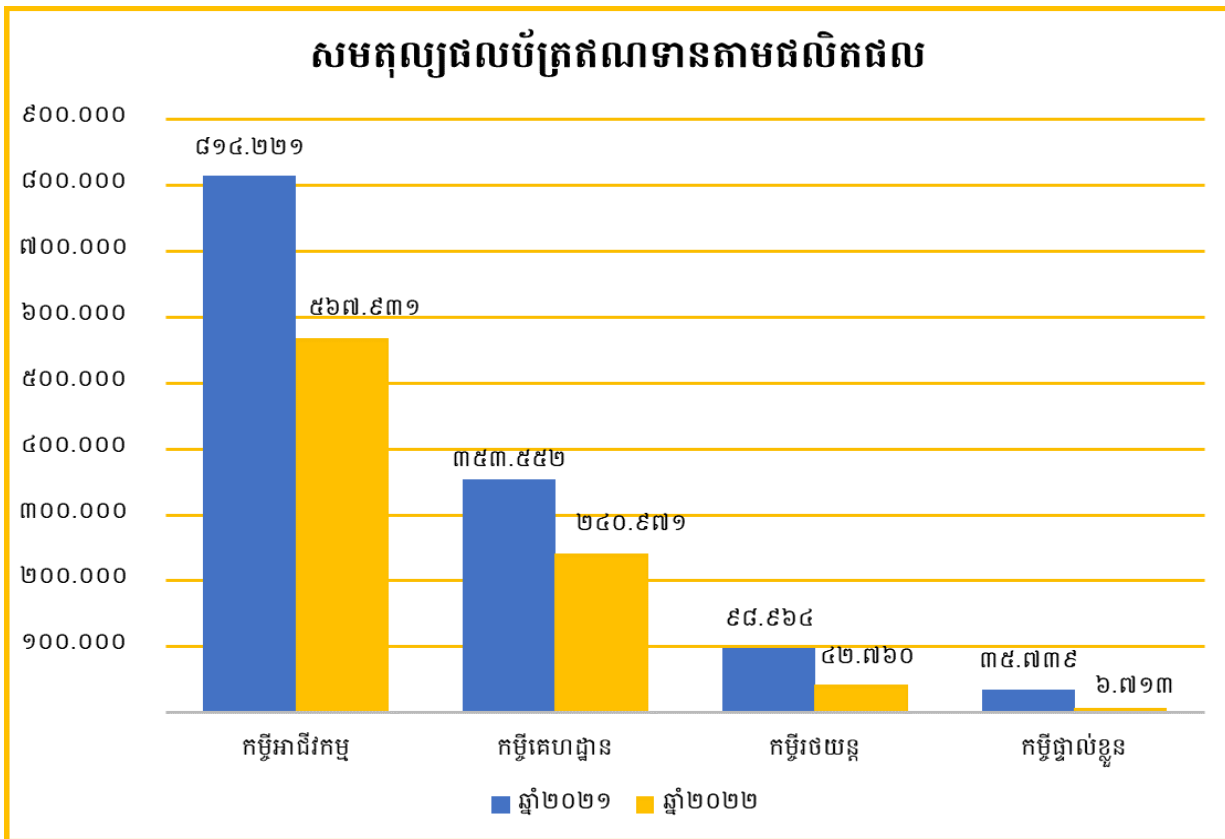
ល.រ	ប្រភេទវិស័យ	ឆ្នាំ២០២១	ឆ្នាំ២០២២	ការប្រែប្រួល(ចំនួន)	ការប្រែប្រួល(%)
១	ពាណិជ្ជកម្ម	៨២០.៤៧៤	៤២០.៣១៤	(៤០០.១៦០)	(៩៥,២១) %
២	គេហដ្ឋាន	៤៦៩.២៧២	៣៩០.៣៥៨	(៧៨.៩១៤)	(២០,២២) %
៣	ផ្សេងៗ	១២.៧៣០	៤៧.៣០៣	៣៤.៥៧៣	៧៣,០៩ %
សរុប(ដុល្លារ)		១.៣០២.៤៧៦	៨៥៨.៣៧៥	(៤៤៤.១០១)	(៥១,៧៤) %



សមតុល្យផលបំត្រឥណទានតាមប្រភេទផលិតផល

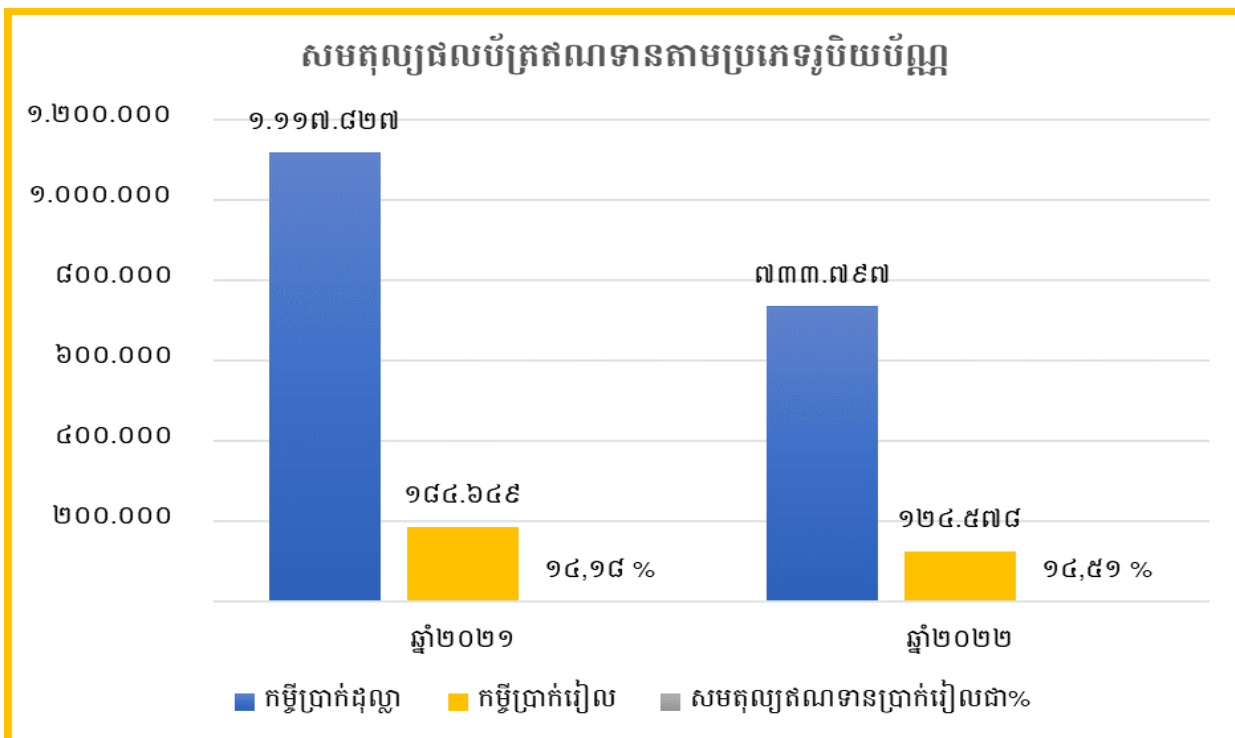
ផលិតផលកម្ចីរបស់យើងរួមមាន កម្ចីអាជីវកម្ម កម្ចីទិញផ្ទះ កម្ចីថយន្ត និងកម្ចីផ្ទាល់ខ្លួន។ ប្រាក់កម្ចីអាជីវកម្មមានផលបំត្រឥណទានធំជាងគេនៃផលិតផលប្រាក់កម្ចីសរុបដែលមានប្រហែល ៦៦ ភាគរយ។ ផ្ទុយទៅវិញ កម្ចីផ្ទាល់ខ្លួន គឺជាកម្ចីដែលមានផលបំត្រឥណទានទាបជាងគេនៃផលិតផលកម្ចីសរុប ដែលមានត្រឹមប្រហែល ១ ភាគរយប៉ុណ្ណោះ។ ប្រៀបធៀបទៅនឹងឆ្នាំ ២០២១ ប្រាក់កម្ចីផ្ទាល់ខ្លួនគឺជាផលិតផលឥណទានដែលមានការធ្លាក់ចុះខ្លាំងបំផុតក្នុងចំណោមផលិតផលប្រាក់កម្ចីទាំងអស់ដែលមានប្រហែល ៨១ ភាគរយ។

ល.រ	ប្រភេទវិស័យ	ឆ្នាំ២០២១	ឆ្នាំ២០២២	ការប្រែប្រួល(ចំនួន)	ការប្រែប្រួល(%)
១	កម្ចីអាជីវកម្ម	៨១៤.២២១	៥៦៧.៩៣១	(២៤៦.២៩០)	(៣០,២៥) %
២	កម្ចីគេហដ្ឋាន	៣៥៣.៥៥២	២៤០.៩៧១	(១១២.៥៨១)	(៣១,៨៤) %
៣	កម្ចីថយន្ត	៩៨.៩៦៤	៤២.៧៦០	(៥៦.២០៤)	(៥៦,៧៩) %
៤	កម្ចីផ្ទាល់ខ្លួន	៣៥.៧៣៩	៦.៧១៣	(២៩.០២៦)	(៨១,២២) %
សរុប		១.៣០២.៤៧៦	៨៥៨.៣៧៥	(៤៤៤.១០១)	(៣៤,១០) %



សមតុល្យផលបំត្រឥណទានតាមប្រភេទរូបិយប័ណ្ណ

ជាមួយនឹងចំនួនប្រាក់កម្ចីសរុបចំនួន ៨៥៨.៣៧៥ ដុល្លារស្មើនឹង ៨៥,៤៩ ភាគរយជាប្រាក់កម្ចីជាដុល្លារ និង ១៤,៥១ ភាគរយជាប្រាក់កម្ចីជាប្រាក់រៀល អនុលោមតាមតម្រូវការរបស់ធនាគារជាតិកម្ពុជាដែលមានយ៉ាងហោចណាស់ ១០ ភាគរយប៉ុណ្ណោះ។ ទោះបីជាប្រាក់កម្ចីរបស់យើងមានការថយចុះក៏ដោយ ប៉ុន្តែការផ្តល់ប្រាក់កម្ចីជាប្រាក់រៀលនៅតែកើនឡើងពី ១៤,១៨ ភាគរយទៅ ១៤,៥១ ភាគរយ។



តារាងសង្ខេបប្រាក់ចំណេញ និងខាត

ដោយសារជំងឺកូវីដ-១៩ ដែលប៉ះពាល់ដល់សេដ្ឋកិច្ច និងអាជីវកម្មរបស់ប្រជាជនកម្ពុជាយើង គ្រឹះស្ថានមីក្រូហិរញ្ញវត្ថុ ហ្វាមីលី បានជួបការលំបាកក្នុងការផ្តល់ប្រាក់កម្ចីដល់អតិថិជន។ ជាលទ្ធផល ប្រាក់កម្ចីរបស់យើងបានធ្លាក់ចុះយ៉ាងខ្លាំងចំនួន ៣៤,១០ភាគរយដែលកាត់បន្ថយប្រាក់ចំណេញរបស់យើងសម្រាប់ឆ្នាំ ២០២២ផងដែរ។

បន្ថែមពីលើនេះ ដោយសារតែភាពខុសគ្នា នៃរបាយការណ៍ហិរញ្ញវត្ថុរវាងសវនករឯករាជ្យ និងរបាយការណ៍ហិរញ្ញវត្ថុផ្ទៃក្នុង ដែលបានធ្វើការកែតម្រូវទៅលើរបាយការណ៍ប្រាក់ចំណេញរបស់ក្រុមហ៊ុន ធ្វើឱ្យរបាយការណ៍លទ្ធផលរបស់ក្រុមហ៊ុនខាតចំនួនទឹកប្រាក់ ១៨៥.១២២ ដុល្លារសម្រាប់ឆ្នាំ ២០២២ ធ្លាក់ចុះ ៥៤០ ភាគរយធៀបនឹង ២០២១ ។

របាយការណ៍ប្រាក់ចំណេញ និងខាត	ឆ្នាំ២០២១	ឆ្នាំ២០២២	ការប្រែប្រួល (%)
ចំណូលការប្រាក់សុទ្ធ	២០៧.៤៦៧	១៤០.៣៦៤	(៣២,៣៤) %
ចំណូលផ្សេងៗ	១៣.២៤៥	១៣.៩៣០	៥,១៧ %
ចំណូលពីប្រតិបត្តិការសុទ្ធ	២២០.៧១២	២២០.៧១២	(៣០,០៩) %
ចំណាយប្រតិបត្តិការ	(៣១៦.៤១២)	(៣២៥.៦០៤)	២,៩១ %
សំវិធានធនឥណទានសង្ស័យ និងបាត់បង់	១៣៧.៥០៥	(១៣.៨១២)	(១១០,០៤) %
ចំណេញខាតក្នុងឆ្នាំ	៤១.៨០៥	(១៨៥.១២២)	(៥៤២,៨២) %

តារាងតុល្យការសង្ខេប

ទ្រព្យសកម្មសរុបរបស់គ្រឹះស្ថានមីក្រូហិរញ្ញវត្ថុ ហ្វាមីលី បានថយចុះប្រហែល ១៥ ភាគរយបើធៀបនឹងឆ្នាំមុន។ ទោះជាយ៉ាងណាក៏ដោយទ្រព្យសកម្មសរុបរបស់យើងត្រូវបានធ្លាក់ចុះ ៦,៦៦ ភាគរយ នៅក្នុងនោះកម្ចីមូលធនរបស់យើងបានធ្លាក់ចុះប្រហែល ១២ ភាគរយដោយសារតែគ្រឹះស្ថានមីក្រូហិរញ្ញវត្ថុ ហ្វាមីលី បានធ្វើការសងប្រាក់កម្ចីខ្លះទៅឱ្យម្ចាស់បំណុល។

តារាងតុល្យការសង្ខេប	ឆ្នាំ២០២១	ឆ្នាំ២០២២	ការប្រែប្រួល (%)
ទ្រព្យសកម្ម	១.៥០៩.៤៨៧	១.២៧៤.៩៩៩	(១៥,៥៣) %
ផលបំត្រកម្ចី	១.៣០២.៤៧៦	៨៥៨.៣៧៥	(៣៤,១០) %
បំណុលផ្សេងៗ	៧៤១.៦៤២	៦៩២.២៧៦	(៦,៦៦) %
សមតុល្យកម្ចី	៧៣០.១១៧	៦៣៦.០០០	(១២,៨៩) %
មូលធនភាគទុនិក	៧៦៧.៨៤៥	៥៨២.៧២៣	(២៤,១១) %

សូចនាករណ៍អនុបាតសំខាន់ៗ

ខាងក្រោមនេះគឺជាសូចនាករសមាមាត្រសំខាន់ៗរបស់យើងសម្រាប់ឆ្នាំ ២០២២។ អត្រាចំណេញមូលធនរបស់យើងបានធ្លាក់ចុះប្រហែល ៣១ ភាគរយ បើប្រៀបធៀបទៅនឹងឆ្នាំមុនដោយសារតែការខាតបង់ប្រាក់ចំណេញ។ អត្រាចំណេញពីទ្រព្យសកម្មរបស់យើងក៏ធ្លាក់ចុះនៅឆ្នាំនេះមកត្រឹម ១៤ ភាគរយ ហើយអនុបាតបំណុលធៀបនឹងទ្រព្យសកម្មបានកើនឡើងប្រហែល ៥ ភាគរយបើធៀបនឹងឆ្នាំមុន។ ទោះជាយ៉ាងណាក៏ដោយ គ្រឹះស្ថានមីក្រូហិរញ្ញវត្ថុ ហ្វាមីលី នៅតែរក្សាបាននូវអនុបាតសោធនភាពល្អគឺ ៣១ ភាគរយដែលខ្ពស់ជាងតម្រូវការពីធនាគារជាតិកម្ពុជាដែលទាមទារត្រឹមតែ ១៥ ភាគរយប៉ុណ្ណោះ។

សូចនាករណ៍អនុបាតសំខាន់ៗ	ឆ្នាំ២០២១	ឆ្នាំ២០២២
អត្រាចំណេញមូលធនភាគទុនិក	៥,៤៤ %	(៣១,៧៧) %
អត្រាចំណេញពីទ្រព្យសកម្ម	២,៧៧ %	(១៤,៥២) %
អនុបាតបំណុលធៀបនឹងទ្រព្យសកម្ម	៤៩,១៣ %	៥៤,៣០ %
អនុបាតសោធនភាព	៤៣,១៥ %	៣១,០០ %
អនុបាតឥណទានមិនដំណើរការ	២៣,៧៦ %	៧៧,០៤ %

២. របាយការណ៍របស់ក្រុមប្រឹក្សាភិបាល

ក្រុមប្រឹក្សាភិបាលសូមបង្ហាញរបាយការណ៍របស់ក្រុមប្រឹក្សាភិបាល រួមជាមួយរបាយការណ៍ហិរញ្ញវត្ថុដែលបានធ្វើសវនកម្មរួចរបស់ក្រុមហ៊ុន សម្រាប់ការិយបរិច្ឆេទបញ្ចប់ ថ្ងៃទី ៣១ ខែ ធ្នូ ឆ្នាំ ២០២២។

ក្រុមប្រឹក្សាភិបាល

សមាសភាពនៃក្រុមប្រឹក្សាភិបាលដែលបានបម្រើការងារក្នុងកំឡុងឆ្នាំហិរញ្ញវត្ថុ និងរហូតដល់ចុងកាលបរិច្ឆេទនៃរបាយការណ៍នេះមានដូចខាងក្រោម៖

លោក រ៉ូ ចិន	ប្រធានក្រុមប្រឹក្សាភិបាល
លោក រ៉ូ ស៊ុយុន	អភិបាល
លោក កៅ ចុងហាវ	អភិបាលឯករាជ្យ

ទំនួលខុសត្រូវរបស់ក្រុមប្រឹក្សាភិបាលចំពោះរបាយការណ៍ហិរញ្ញវត្ថុ

ក្រុមប្រឹក្សាភិបាលជាអ្នកទទួលខុសត្រូវដើម្បីធានាថារបាយការណ៍ហិរញ្ញវត្ថុផ្តល់នូវទិដ្ឋភាពពិត និង ត្រឹមត្រូវអំពីស្ថានភាពហិរញ្ញវត្ថុរបស់ក្រុមហ៊ុននាចុងការិយបរិច្ឆេទថ្ងៃទី ៣១ ខែ ធ្នូ ឆ្នាំ ២០២២ និងលទ្ធផលនៃប្រតិបត្តិការហើយ និង ស្ថានភាពលំហូរសាច់ប្រាក់របស់ក្រុមហ៊ុនសម្រាប់ការិយបរិច្ឆេទដែលបានបញ្ចប់។

ក្នុងការរៀបចំរបាយការណ៍ហិរញ្ញវត្ថុនេះ ក្រុមប្រឹក្សាភិបាលក្រុមហ៊ុនតម្រូវអោយ៖

- ក) អនុម័តគោលនយោបាយគណនេយ្យ សមស្របទៅតាមស្តង់ដាររបាយការណ៍ហិរញ្ញវត្ថុអន្តរជាតិកម្ពុជាសម្រាប់សហគ្រាសធុនតូចនិងមធ្យម ("CIFRS សម្រាប់សហគ្រាសធុនតូចនិងមធ្យម") ដែលតម្រូវអោយមានការ វិនិច្ឆ័យ និងការប៉ាន់ស្មានដោយសមហេតុផល ហើយបន្ទាប់មកត្រូវអនុវត្តគោលនយោបាយទាំងនោះជាអចិន្ត្រៃយ៍
- ខ) អនុវត្តតាមស្តង់ដាររបាយការណ៍ហិរញ្ញវត្ថុអន្តរជាតិនៃកម្ពុជាសម្រាប់សហគ្រាសធុនតូច និង មធ្យម និងគោលការណ៍ណែនាំរបស់ធនាគារជាតិនៃកម្ពុជា ឬប្រសិនបើមានការប្រោសចាកណាមួយពីស្តង់ដារទាំងនេះក្នុងការបង្ហាញនូវទិដ្ឋភាពពិត និងត្រឹមត្រូវ ត្រូវប្រាកដថាការប្រោសចាកទាំងនេះត្រូវបានលាតត្រដាងពន្យល់ និង កំណត់បរិមាណអោយបានត្រឹមត្រូវនៅក្នុងរបាយការណ៍ហិរញ្ញវត្ថុ
- គ) រក្សាទុកនូវបញ្ជីការគណនេយ្យអោយបានត្រឹមត្រូវ និងធានាការគ្រប់គ្រងផ្ទៃក្នុងអោយមានប្រសិទ្ធភាព។
- ថ) មិនមានគំលាតរវាងរបាយការណ៍ហិរញ្ញវត្ថុចុងការិយបរិច្ឆេទ ធៀបនឹង របាយការណ៍ក្នុងកាលបរិច្ឆេទនេះ ដូចជា ធាតុណាមួយ ប្រតិបត្តិការ ឬ ចំណុចសំខាន់ណាមួយដែលមានលក្ខណៈខុសប្រក្រតី ទៅតាមមតិយោបល់របស់ក្រុមប្រឹក្សាភិបាល ដែលនាំអោយប៉ះពាល់ដល់លទ្ធផលនៃប្រតិបត្តិការរបស់ក្រុមហ៊ុនសម្រាប់កំឡុងការិយបរិច្ឆេទនៃរបាយការណ៍ហិរញ្ញវត្ថុ ដែលរបាយការណ៍របាយការណ៍នេះត្រូវបានធ្វើឡើង។

- ឆ) លទ្ធផលនៃប្រតិបត្តិការរបស់ក្រុមហ៊ុនក្នុងកំឡុងពេលនៃឆ្នាំហិរញ្ញវត្ថុនេះ មិនត្រូវបានទទួលរងផលប៉ះពាល់ដោយធាតុណាមួយ ប្រតិបត្តិការ ឬ ចំណុចសំខាន់ណាមួយ ដែលមានលក្ខណៈខុសប្រក្រតី ។
- ជ) គ្មានយថាហេតុ រឺបំណុលផ្សេងទៀតរបស់ក្រុមហ៊ុនបានក្លាយទៅជាការអនុវត្ត ឬអាចនឹងត្រូវបានអនុវត្ត ក្នុងកំឡុងពេល ១២ខែ បន្ទាប់ពីការបញ្ចប់ឆ្នាំហិរញ្ញវត្ថុដែលក្នុងមតិយោបល់របស់ក្រុមប្រឹក្សាភិបាល នឹងមាន ឬអាចប៉ះពាល់ដល់លទ្ធភាពរបស់ក្រុមហ៊ុនក្នុងការបំពេញកាតព្វកិច្ចរបស់ខ្លួននៅពេលដែលប្រតិបត្តិការនោះដល់ការកំណត់។

ការអនុម័តលើរបាយការណ៍ហិរញ្ញវត្ថុ

ក្រុមប្រឹក្សាភិបាលអនុម័តលើរបាយការណ៍ហិរញ្ញវត្ថុ ដែលបានភ្ជាប់ជាមួយរបាយការណ៍នេះថាពិតជាបង្ហាញពីទិដ្ឋភាពពិត និង ត្រឹមត្រូវពីស្ថានភាពហិរញ្ញវត្ថុរបស់ក្រុមហ៊ុននាចុងការិយបរិច្ឆេទថ្ងៃទី ៣១ ខែ ធ្នូ ឆ្នាំ ២០២២ ហើយនឹងលទ្ធផលនៃប្រតិបត្តិការ និង លំហូរសាច់ប្រាក់សម្រាប់ការិយបរិច្ឆេទបញ្ចប់ទៅតាមស្តង់ដារហិរញ្ញវត្ថុអន្តរជាតិនៃកម្ពុជាសម្រាប់សហគ្រាសធុនតូច និង មធ្យម។

Wu CHEN



Wu Chen
Chairman

Date: 16 MAY 2023

៣. របាយការណ៍ហិរញ្ញវត្ថុសវនកម្មឯករាជ្យ

ទស្សនៈរបស់សវនករ

យើងខ្ញុំបានធ្វើសវនកម្មលើរបាយការណ៍ហិរញ្ញវត្ថុរបស់ គ្រឹះស្ថានមីក្រូហិរញ្ញវត្ថុ ហ្វាមីលី ម.ក ហៅថា(“ក្រុមហ៊ុន”) ដែលមានរបាយការណ៍ស្ថានភាពហិរញ្ញវត្ថុរបស់ក្រុមហ៊ុន នៅថ្ងៃទី ៣១ ខែ ធ្នូ ឆ្នាំ ២០២២ និង របាយការណ៍លទ្ធផលលម្អិត របាយការណ៍បម្រែបម្រួលមូលធន និង របាយការណ៍លំហូរសាច់ប្រាក់សម្រាប់ការិយបរិច្ឆេទបញ្ចប់ ហើយនឹងគោល ការណ៍គណនេយ្យសំខាន់ៗព្រមទាំងកំណត់សម្គាល់ផ្សេងៗ ដែលមានចាប់ពីទំព័រទី០៩ ដល់ ទំព័រទី ៦៦។

តាមទស្សនៈរបស់យើងខ្ញុំរបាយការណ៍ហិរញ្ញវត្ថុនេះបង្ហាញនូវទិដ្ឋភាពពិតប្រាកដ និង ត្រឹមត្រូវលើស្ថានភាពហិរញ្ញវត្ថុរបស់ក្រុមហ៊ុននៅថ្ងៃទី ៣១ ខែ ធ្នូ ឆ្នាំ ២០២២ ព្រមទាំងលទ្ធផលនៃប្រតិបត្តិការហិរញ្ញវត្ថុហើយនិងលំហូរសាច់ប្រាក់ សម្រាប់ការិយបរិច្ឆេទបញ្ចប់ ដោយអនុលោមទៅតាម ស្តង់ដាររបាយការណ៍ហិរញ្ញវត្ថុអន្តរជាតិនៃកម្ពុជាសម្រាប់ សហគ្រាសធុនតូច និង មធ្យម។

មូលដ្ឋាននៃទស្សនៈរបស់សវនករ

យើងខ្ញុំបានធ្វើសវនកម្មដោយអនុលោមទៅតាមស្តង់ដារសវនកម្មអន្តរជាតិ។ ការទទួលខុសត្រូវរបស់ពួកយើងគឺស្ថិតនៅក្រោមស្តង់ដារដែលបានចែង និងរៀបរាប់នៅក្នុងផ្នែកទំនួលខុសត្រូវរបស់សវនករទៅលើរបាយការណ៍ហិរញ្ញវត្ថុនៃរបាយការណ៍សវនកម្មរបស់ពួកយើង។ យើងជឿជាក់ថាភស្តុតាងសវនកម្ម ដើម្បីពួកយើងប្រមូលបាន គឺគ្រប់គ្រាន់ និងសមហេតុផល ដើម្បីជាមូលដ្ឋានក្នុងការផ្តល់មតិយោបល់របស់យើងខ្ញុំ។

ទំនួលខុសត្រូវឯករាជ្យភាព និងក្រមសីលធម៌

យើងខ្ញុំមានភាពឯករាជ្យពីក្រុមហ៊ុន ដោយគោរពតាម ស្តង់ដារក្រមសីលធម៌គណនេយ្យអន្តរជាតិ សម្រាប់ក្រមសីលធម៌របស់គណនេយ្យករជំនាញ (រួមទាំងស្តង់ដារឯករាជ្យអន្តរជាតិ) (“IESBA Code”) រួមជាមួយនឹងតម្រូវការនៃក្រមសីលធម៌ដែលពាក់ព័ន្ធនឹងការធ្វើសវនកម្មលើរបាយការណ៍ហិរញ្ញវត្ថុ នៅក្នុងព្រះរាជាណាចក្រកម្ពុជា ហើយយើងខ្ញុំបានបំពេញនូវទំនួលខុសត្រូវក្រមសីលធម៌ដទៃទៀតស្របតាមតម្រូវការទាំងនេះ និងក្រមសីលធម៌របស់គណនេយ្យករជំនាញ ។

ព័ត៌មានបន្ថែមទៅលើរបាយការណ៍ហិរញ្ញវត្ថុ និង របាយការណ៍របស់សវនករ

ក្រុមប្រឹក្សាភិបាលរបស់ក្រុមហ៊ុន គឺជាអ្នកទទួលខុសត្រូវរាល់ព័ត៌មានដែលជាប់ពាក់ព័ន្ធជាមួយនឹងក្រុមហ៊ុន។ ព័ត៌មាននោះរួមបញ្ចូលទាំងរបាយការណ៍ក្រុមប្រឹក្សាភិបាល ប៉ុន្តែមិនបានរួមបញ្ចូលជាមួយនូវរបាយការណ៍ហិរញ្ញវត្ថុរបស់ក្រុមហ៊ុននិងរបាយការណ៍របស់សវនករឡើយ។

ការបញ្ចេញទស្សនៈរបស់ពួកយើងទៅលើរបាយការណ៍ហិរញ្ញវត្ថុរបស់ក្រុមហ៊ុន គឺមិនបានរាប់បញ្ចូលជាមួយរបាយការណ៍ក្រុមប្រឹក្សាភិបាលឡើយ ហើយពួកយើងក៏មិនបានបង្ហាញជាលិខិតអះអាងទៅលើការសរុបមតិរបស់របាយការណ៍នោះផងដែរ។

ក្នុងការភ្ជាប់គ្នារវាងការធ្វើសវនកម្មទៅលើរបាយការណ៍ហិរញ្ញវត្ថុរបស់ក្រុមហ៊ុន ចំពោះទំនួលខុសត្រូវរបស់សវនករ គឺគ្រាន់តែស្វែងយល់អំពី របាយការណ៍របស់ក្រុមប្រឹក្សាភិបាល និងទទួលយករបាយការណ៍របស់ពួកគាត់ បើ

ទោះបីជារបាយការណ៍របស់ក្រុមប្រឹក្សាភិបាលមានភាពមិនត្រឹមត្រូវទាក់ទងទៅ និងរបាយការណ៍ហិរញ្ញវត្ថុរបស់ ក្រុមហ៊ុនក៏ដោយ រឺក៏មានភាពមិនប្រក្រតីចំពោះវិជ្ជាជីវៈរបស់សវនករដែលបានធ្វើសវនកម្ម រឺក៏ការកើតឡើងនូវ ភាពខុសប្រក្រតីណាមួយផ្សេងទៀត។

យោងទៅតាមការងារដែលពួកយើងបានបំពេញ ពួកយើងបានសន្និដ្ឋានថា វានឹងមានភាពមិនត្រឹមត្រូវទាក់ទង ជាមួយរបាយការណ៍របស់ក្រុមប្រឹក្សាភិបាល។ ហេតុដូច្នេះហើយទើបបានជាពួកយើងទាមទារនូវរបាយការណ៍ ដែលពិតប្រាកដ និងត្រឹមត្រូវ។ យើងខ្ញុំគ្មានអ្វីដែលត្រូវរាយការណ៍ពីបញ្ហានេះទៀតឡើយ។

ទំនួលខុសត្រូវរបស់អភិបាលទៅលើរបាយការណ៍ហិរញ្ញវត្ថុ

ក្រុមប្រឹក្សាភិបាលរបស់ក្រុមហ៊ុនជាអ្នកទទួលខុសត្រូវចំពោះការរៀបចំ និង ការបង្ហាញទិដ្ឋភាពពិតប្រាកដនៃ របាយការណ៍ហិរញ្ញវត្ថុរបស់ខ្លួនដោយអនុលោមទៅតាម ស្តង់ដាររបាយការណ៍ហិរញ្ញវត្ថុនៃកម្ពុជាសម្រាប់ សហ គ្រាសធុនតូច និងមធ្យម និងការណែនាំរបស់ធនាគារជាតិនៃកម្ពុជា។ ក្រុមប្រឹក្សាភិបាលត្រូវទទួលខុសត្រូវដូចគ្នា ផងដែរចំពោះប្រព័ន្ធត្រួតពិនិត្យផ្ទៃក្នុង ដែលក្រុមប្រឹក្សាភិបាលក្រុមហ៊ុនយល់ថាមានសារៈប្រយោជន៍ក្នុងការ រៀបចំរបាយការណ៍ហិរញ្ញវត្ថុ ដែលពុំមានកំហុសឆ្គងជាសារវន្តដែលបណ្តាលមកពីការក្លែងបន្លំ ឬការភាន់ច្រឡំ។

ក្នុងការរៀបចំរបាយការណ៍ហិរញ្ញវត្ថុរបស់ក្រុមហ៊ុន សមាជិកក្រុមប្រឹក្សាភិបាលទាំងអស់ត្រូវមានការទទួលខុស ត្រូវរាល់សកម្មភាពរបស់ក្រុមហ៊ុនដែលធានាអះអាងថា អាចមានលិទ្ធភាពបន្តក្នុងរយៈពេល១២ខែខាងមុខ និង រាល់បញ្ហាដែលមានជាប់ពាក់ព័ន្ធជាមួយនឹងលិទ្ធភាពអាចបន្តរបស់ក្រុមហ៊ុន និងគោលបំណងដែលអាចធ្វើអោយ មានសកម្មភាពនេះកើតឡើង ដែលតម្រូវអោយធ្វើការបង្ហាញទៅជាសាធារណៈដោយសារតែវាមានភាព ចាំ បាច់។ លើកលែងតែក្រុមប្រឹក្សាភិបាលណាមួយមានបំណងចង់ទូទាត់បំណុលរបស់ក្រុមហ៊ុនទាំងស្រុង រឺក៏ អះអាងថានឹងបិទក្រុមហ៊ុន ហើយបើគ្មានសកម្មភាពណាមួយលេចឡើងនោះទេ យើងនៅតែត្រូវការរបាយការណ៍ របស់ក្រុមប្រឹក្សាភិបាលដដែល។

ទំនួលខុសត្រូវរបស់សមហេតុផលករ

គោលបំណងរបស់យើងខ្ញុំ គឺដើម្បីទទួលបាននូវការធានាអះអាងសមហេតុផលថារបាយការណ៍ហិរញ្ញវត្ថុរបស់ ក្រុមហ៊ុនទាំងមូល នឹងមិនមានកំហុសឆ្គងជាសារវន្ត មិនថាដោយសារការក្លែងបន្លំ ឬការភាន់ច្រឡំឡើយ។ ហើយ ធ្វើការរាយការរបាយការណ៍សវនករដែលរាប់បញ្ចូលទាំងមតិយោបល់របស់យើងខ្ញុំផងដែរ។ ការធានាអះអាង ដែលសមហេតុផល គឺការធានាអះអាងកម្រិតខ្ពស់ ប៉ុន្តែមិនមែនធានាអះអាងថាសវនកម្មដែលធ្វើឡើងស្របតាម ស្តង់ដារអន្តរជាតិស្តីពីសវនកម្មនៃកម្ពុជា តែងតែរកឃើញរាល់កំហុសជាសារវន្តនោះឡើយ។ ការបំភាន់អាចកើត ឡើងពីការក្លែងបន្លំ ឬកំហុសឆ្គង ហើយត្រូវបានគេចាត់ទុកថាជាសារវន្ត ប្រសិនបើជាលក្ខណៈបុគ្គលឬជាក្រុម ពួកវាអាចជះឥទ្ធិពលដល់ការសម្រេចចិត្តខាងសេដ្ឋកិច្ច របស់អ្នកប្រើប្រាស់ដែលផ្អែកលើមូលដ្ឋាននៃរបាយ ការណ៍ហិរញ្ញវត្ថុទាំងនេះ។

ជាផ្នែកមួយនៃសវនកម្មស្របតាមស្តង់ដារអន្តរជាតិស្តីពីសវនកម្មនៃកម្ពុជា យើងអនុវត្តការវិនិច្ឆ័យប្រកបដោយ វិជ្ជាជីវៈនិងរក្សាការសង្ស័យដែលមានជំនាញវិជ្ជាជីវៈនៅសវនកម្មទាំងមូល។ យើងក៏: -

- ក). កំណត់ និងវាយតម្លៃហានិភ័យនៃភាពមិនត្រឹមត្រូវ ខាងសារវន្តនៃរបាយការណ៍ហិរញ្ញវត្ថុរបស់ក្រុមហ៊ុន មិនថាដោយសារការកែប្រែបន្ត ឬកំហុស។ រៀបចំនិងអនុវត្តនីតិវិធីសវនកម្មឆ្លើយតបទៅនឹងហានិភ័យ ទាំងនោះនិងទទួលបានភស្តុតាងសវនកម្ម ដែលមានលក្ខណៈគ្រប់គ្រាន់និងសមស្រប ដើម្បីផ្តល់ជាមូលដ្ឋានសម្រាប់មតិយោបល់របស់យើង។ ហានិភ័យដែលមិនរកឃើញកំហុសខាងសារវន្ត ដែលបណ្តាលមកពីការកែប្រែបន្តគឺមានភាពខ្ពស់ជាងបណ្តាលមកពីកំហុសឆ្គង ព្រោះការកែប្រែបន្តអាចពាក់ព័ន្ធនឹងការយុបយិត ការកែច្នៃ ការលុបចោលដោយចេតនា ការបកស្រាយមិនពិត ឬការបំពានក្នុងការគ្រប់គ្រងផ្ទៃក្នុង។
- ខ). ទទួលបានការយល់ដឹងអំពីការគ្រប់គ្រងផ្ទៃក្នុងដែលពាក់ព័ន្ធ នឹងសវនកម្មដើម្បីរៀបចំនីតិវិធីសវនកម្ម ដែលសមស្របក្នុងកាលៈទេសៈ ប៉ុន្តែមិនមែនសម្រាប់គោលបំណងនៃការបញ្ចេញមតិលើប្រសិទ្ធភាពនៃ ការគ្រប់គ្រងផ្ទៃក្នុងរបស់ក្រុមហ៊ុនឡើយ។
- គ). វាយតម្លៃភាពសមស្រប នៃគោលនយោបាយគណនេយ្យដែលបានប្រើ និងភាពសមហេតុផលនៃ ការប៉ាន់ ស្មានគណនេយ្យ និងការបង្ហាញ ដែលពាក់ព័ន្ធដែលធ្វើឡើងដោយអ្នកគ្រប់គ្រង ។
- ឃ). សន្និដ្ឋានលើភាពសមស្របនៃការប្រើប្រាស់របស់ក្រុមប្រឹក្សាភិបាលនៃមូលដ្ឋានដែលគួរឲ្យព្រួយបារម្ភនៃ គណនេយ្យ និងផ្នែកលើភស្តុតាងសវនកម្មដែលទទួលបានបានថាភាពមិនច្បាស់លាស់នៃសារវន្តមាន ទាក់ទងនឹង ព្រឹត្តិការណ៍ឬលក្ខខណ្ឌដែលអាចធ្វើឲ្យមានការសង្ស័យយ៉ាងខ្លាំងចំពោះសមត្ថភាពរបស់ ក្រុមហ៊ុនក្នុងការបន្តនិរន្តរភាពអាជីវកម្ម។ ប្រសិនបើយើងស្និដ្ឋានថាមានភាពមិនច្បាស់លាស់នៃសារវន្ត យើងខ្ញុំចាំបាច់ត្រូវបញ្ចូលទៅក្នុងរបាយការណ៍របស់សវនកររបស់យើង ដើម្បីទាញចំណាប់អារម្មណ៍លើ ការលាតត្រដាងព័ត៌មានហិរញ្ញវត្ថុ ឬបើការលាតត្រដាងព័ត៌មានមានលក្ខណៈមិនគ្រប់គ្រាន់ យើងខ្ញុំ ចាំបាច់ត្រូវទទួលបានរហូតដល់ការបរិច្ឆេទនៃរបាយការណ៍សវនករយើង។ ទោះយ៉ាងណាព្រឹត្តិការណ៍ ឬលក្ខខណ្ឌនាពេលអនាគតអាចបណ្តាលឲ្យក្រុមហ៊ុនបញ្ឈប់និរន្តរភាពអាជីវកម្ម។
- ង). វាយតម្លៃការបង្ហាញនៃទម្រង់ និង ខ្លឹមសារនៃរបាយការណ៍ហិរញ្ញវត្ថុរបស់ក្រុមហ៊ុនរួមមានការលាត ត្រដាងនិងរបាយការណ៍ហិរញ្ញវត្ថុរបស់ក្រុមហ៊ុនដែល តំណាងឱ្យប្រតិបត្តិការនិងព្រឹត្តិការណ៍មូលដ្ឋាន ក្នុងលក្ខណៈដែលទទួលបានការបង្ហាញដោយត្រឹមត្រូវ។

យើងបានផ្តល់ព័ត៌មានជូនអ្នកទទួលខុសត្រូវលើអភិបាលកិច្ចស្តីពីបញ្ហាផ្សេងៗ វិសាលភាពនិងពេលវេលាដែល បានគ្រោង ទុកសម្រាប់ធ្វើសវនកម្ម និងការរកឃើញបញ្ហាជាសារវន្តផ្សេងទៀតដែលមានរួមបញ្ចូលទាំងចំណុច ខ្វះខាតក្នុងការគ្រប់គ្រងផ្ទៃក្នុងដែលបានរកឃើញក្នុងអំឡុងពេលធ្វើសវនកម្មរបស់យើង។

មត្តរាជ្យទៀត

ការធ្វើសវនកម្មរបស់យើងខ្ញុំគឺក្នុងគោលបំណងបង្ហាញពីទស្សនៈទៅលើ មូលដ្ឋានរបាយការណ៍ហិរញ្ញវត្ថុ ទាំងមូល ជារូបិយប័ណ្ណ ដុល្លារអាមេរិក។ ការបំលែងរបាយការណ៍ហិរញ្ញវត្ថុពីដុល្លារអាមេរិកទៅជាខ្មែររៀល ដោយប្រើអត្រាបិទ និង អត្រាមធ្យមនៅថ្ងៃទី ៣១ ខែ ធ្នូ ឆ្នាំ ២០២២ បានបង្ហាញឡើងក្នុងគោលបំណងវិភាគ បន្ថែមហើយមិនមែនជាផ្នែកសំខាន់នៃមូលដ្ឋានរបាយការណ៍ហិរញ្ញវត្ថុនោះទេ។ ការបំលែងនេះមិនត្រូវបានធ្វើ

សវនកម្មទៅតាមនីតិវិធីដែលបានអនុវត្តទៅលើរបាយការណ៍ហិរញ្ញវត្ថុនោះទេ
បញ្ចេញទស្សនៈណាមួយទៅលើការបំលែងនេះឡើយ។

ហេតុដូច្នេះយើងខ្ញុំមិនបាន

Crowe (KH) Co., Ltd.

ក្រុមហ៊ុនស្នងការគណនេយ្យករជំនាញ



Onn Kien Hoe
Director

Date **16 MAY 2023**

៤. របាយការណ៍សន្ទស្សន៍ហិរញ្ញវត្ថុ

❖ របាយការណ៍ស្ថានភាពហិរញ្ញវត្ថុ

សម្រាប់ការិយបរិច្ឆេទថ្ងៃទី ៣១ ខែធ្នូ ឆ្នាំ២០២២

	កំណត់ សម្គាល់	ថ្ងៃទី៣១ ខែធ្នូ ឆ្នាំ២០២២		ថ្ងៃទី៣១ ខែធ្នូ ឆ្នាំ២០២១	
		ដុល្លារអាមេរិក	ពាន់រៀល	ដុល្លារអាមេរិក	ពាន់រៀល
ទ្រព្យសកម្ម					
ទ្រព្យសកម្មរយៈពេលខ្លី					
សាច់ប្រាក់ក្នុងដៃ	៥	៨៩៣	៣.៦៧៦	៣.០១០	១២.២៦៣
សមតុល្យជាមួយធនាគារផ្សេងៗ	៦	៣៣៦.៣២៧	១.៣៨៤.៦៥៨	១៣៨.៤៤០	៥៦៤.០០៥
ឥណទានផ្តល់ជូនអតិថិជន - សុទ្ធ	៧	១២.៦៨៧	៥២.២៣២	៥.៤៣០	២២.១២១
ទ្រព្យសកម្មផ្សេងទៀត	៨	២៩.២៣៧	១២០.៣៦៩	៣.៧២២	១៥.១៦៣
ប្រាក់តម្កល់តាមច្បាប់នៅធនាគារជាតិនៃកម្ពុជា	៩	៧៥.០០០	៣០៨.៧៧៥	៧៥.០០០	៣០៥.៥៥០
ទ្រព្យសកម្មរយៈពេលខ្លីសរុប		៤៥៤.១៤៤	១.៨៦៩.៧១០	២២៥.៦០២	៩១៩.១០២
ទ្រព្យសកម្មរយៈពេលវែង					
ឥណទានផ្តល់ជូនអតិថិជន - សុទ្ធ	៧	៨១១.៦៥៦	៣.៣៤១.៥៨៨	១.២៧១.៣២២	៥.១៧៩.៣៦៧
ទ្រព្យសម្បត្តិ និងបរិក្ខារ - សុទ្ធ	១០	៩.១៩៩	៣៧.៨៧២	១២.៥៦៣	៥១.១៨២
ទ្រព្យសកម្មរយៈពេលវែងសរុប		៨២០.៨៥៥	៣.៣៧៩.៤៦០	១.២៨៣.៨៨៥	៥.២៣០.៥៤៩
ទ្រព្យសកម្មសរុប		១.២៧៤.៩៩៩	៥.២៤៩.១៧០	១.៥០៩.៤៨៧	៦.១៤៩.៦៥១
បំណុល និងមូលធន					
បំណុល					
បំណុលរយៈពេលខ្លី					
គណនីត្រូវបង់ផ្សេងៗ	១២	៥៦.២៧៦	២៣១.៦៨៧	១១.៣៤៩	៤៦.២៣៦
ប្រាក់កម្ចី	១៣	៣០០.០០០	១.២៣៥.១០០	៧៣០.១១៧	២.៩៧៤.៤៩៧
ពន្ធលើប្រាក់ចំណេញត្រូវបង់		-	-	១៧៦	៧១៧
បំណុលរយៈពេលខ្លី		៣៥៦.២៧៦	១.៤៦៦.៧៨៧	៧៤១.៦៤២	៣.០២១.៤៥០
បំណុលរយៈពេលវែង					
ប្រាក់កម្ចី	១៣	៣៣៦.០០០	១.៣៨៣.៣១២	-	-
បំណុលសរុប		៦៩២.២៧៦	២.៨៥០.០៩៩	៧៤១.៦៤២	៣.០២១.៤៥០
មូលធន					
ដើមទុន	១៤	១.៥០០.០០០	៦.០០០.០០០	១.៥០០.០០០	៦.០០០.០០០
ខាតបង់		(១.១៣៣.៤៤០)	(៤.៦១២.៩០២)	(៨១៦.៩៩៣)	(៣.៣១៩.៥៨៣)
ទុនបម្រុងតាមប្បញ្ញត្តិ	១៥	២១៦.១៦៣	៨៨២.៤១៨	៨៤.៨៣៨	៣៤៥.៦៩៣
លម្អៀងពីការប្តូររូបិយប័ណ្ណបម្រុង		-	១២៩.៥៥៥	-	១០២.០៩១
មូលធនសរុប		៥៨២.៧២៣	២.៣៩៩.០៧១	៧៦៧.៨៤៥	៣.១២៧.២០១
បំណុល និងមូលធនសរុប		១.២៧៤.៩៩៩	៥.២៤៩.១៧០	១.៥០៩.៤៨៧	៦.១៤៩.៦៥១

❖ របាយការណ៍ចំណូលលម្អិត

សម្រាប់ការិយបរិច្ឆេទថ្ងៃទី ៣១ ខែធ្នូ ឆ្នាំ២០២២

	កំណត់ សម្គាល់	ថ្ងៃទី៣១ ខែធ្នូ ឆ្នាំ២០២២		ថ្ងៃទី៣១ ខែធ្នូ ឆ្នាំ២០២១	
		ដុល្លារអាមេរិក	ពាន់រៀល	ដុល្លារអាមេរិក	ពាន់រៀល
ចំណូលការប្រាក់	១៦	១៤០.៣៦៤	៥៧៣.៦៦៨	២០៧.៤៦៧	៨៤៣.៩៧៦
ចំណាយការប្រាក់	១៧	(៤៧.០០៩)	(១៩២.១២៦)	(៣៩.៥៥១)	(១៦០.៨៩៣)
ចំណូលការប្រាក់សុទ្ធ		៩៣.៣៥៥	៣៨១.៥៤២	១៦៧.៩១៦	៦៨៣.០៨៣
ចំណូលផ្សេងៗ	១៨	១៣.៩៣០	៥៦.៩៣២	១៣.២៤៥	៥៣.៨៨១
ចំណាយលើប្រាក់ខែបុគ្គលិក	១៩	(១៩៥.៨៤៣)	(៨០០.៤១០)	(១៩៨.២៣២)	(៨០៦.៤០៨)
រំលស់ និងរំលស់ទ្រព្យអរូបី	២០	(៥.១០៥)	(២០.៨៦៤)	(៧.៤៣២)	(៣០.២៣៤)
ចំណាយប្រតិបត្តិការ		(៧៦.២៨៣)	(៣១១.៧៦៩)	(៦៩.១៥២)	(២៨១.៣០៩)
ខាតពីប្រតិបត្តិការ មុនសំវិធានធុន		(១៦៩.៩៨៦)	(៦៩៤.៥៦៩)	(៩៣.៦៥៥)	(៣៨០.៩៨៧)
សំវិធានធុនទៅលើ					
- ឥណទាន និងបុរេប្រទាន		(១១.៦៥៦)	(៤៧.៦៣៨)	១៣៧.៥០៥	៥៥៩.៣៧០
- ចំណូលការប្រាក់ដែលបានបង្ហូរ		(២.១៥៦)	(៨.៨១២)		
ចំណេញ/(ខាត) មុនបង់ពន្ធ		(១៨៣.៧៩៨)	(៧៥១.០១៩)	៤៣.៨៥០	១៧៨.៣៨៣
ចំណាយពន្ធលើប្រាក់ចំណេញ	២១	(១.៣៦៤)	(៥.៥៧៥)	(២.០៤៥)	(៨.៣១៩)
ចំណេញ/(ខាត) លម្អិតសរុបក្នុង					
ការិយបរិច្ឆេទ		(១៨៥.១៦២)	(៧៥៦.៥៩៤)	៤១.៨០៥	១៧០.០៦៤

❖ របាយការណ៍លំហូរសាច់ប្រាក់

សម្រាប់ការិយបរិច្ឆេទថ្ងៃទី ៣១ ខែធ្នូ ឆ្នាំ២០២២

	កំណត់ សម្គាល់	ថ្ងៃទី៣១ ខែធ្នូ ឆ្នាំ២០២២		ថ្ងៃទី៣១ ខែធ្នូ ឆ្នាំ២០២១	
		ដុល្លារអាមេរិក	ពាន់រៀល	ដុល្លារអាមេរិក	ពាន់រៀល
លំហូរសាច់ប្រាក់ (ប្រើក្នុង) សកម្មភាពប្រតិបត្តិការ					
(ខាត)/ចំណេញមុនការបង់ពន្ធនិយ័តភាព៖		(១៨៣.៧៥៨)	(៧៥១.០១៩)	៤៣.៨៥០	១៧៨.៣៨២
រំលស់លើគ្រឿងបរិក្ខារ		៥.១០៥	២០.៨៦៤	៧.៣៩៣	៣០.០៧៥
ការខាតបង់លើបរិក្ខារ		-	-	១១១	៤៥២
ការលុបចោលគ្រឿងបរិក្ខារ		៦០	២៤៥	-	-
ចំណាយការប្រាក់		៤៧.០០៩	១៩២.១២៦	៣៩.៥៥១	១៦០.៨៩៣
រំលស់លើទ្រព្យអរូបី		-	-	៣៩	១៥៩
ការធ្វើសំវិធានធនលើ៖					
- ឥណទាន និងបុរេប្រទានទៅកាន់អតិថិជន		១១.៦៥៦	៤៧.៦៣៨	(១៣៧.៥០៥)	(៥៥៩.៣៧០)
- ចំណូលការប្រាក់ដែលបានបង្ក		២.១៥៦	៨.៨១២	-	-
ខាតមុនបម្រែបម្រួលទុនបង្វិល		(១១៧.៧៧២)	(៤៨១.៣៣៤)	(៤៦.៥៦១)	(១៨៩.៤០៩)
បម្រែបម្រួលទុនបង្វិល៖					
- ឥណទាន និងបុរេប្រទានទៅកាន់អតិថិជន		៤៤០.៧៥៣	១.៨១៤.៥៨០	១៤៨.៣២១	៦០៣.៣៧០
- ទ្រព្យសកម្មផ្សេងៗ		(២៧.៦៧១)	(១១៣.៩២២)	(២.៩៩៧)	(១២.១៩២)
- បំណុលផ្សេងៗ		៤៤.៩២៧	១៨៤.៩៦៤	(២៣.១២០)	(៩៤.០៥២)
សាច់ប្រាក់បានពីសកម្មភាពប្រតិបត្តិការ		៣៤០.២៣៧	១.៤០៤.២៨៨	៧៥.៦៤៣	៣០៧.៧១៧
ពន្ធប្រាក់ចំណេញដែលបានបង់		(១.៥៤០)	(៦.២៩៤)	(២.០៤៧)	(៨.៣២៧)
សាច់ប្រាក់បានពីសកម្មភាពប្រតិបត្តិការសុទ្ធ		៣៣៨.៦៩៧	១.៣៩៧.៩៩៤	៧៣.៥៩៦	២៩៩.៣៩០
លំហូរសាច់ប្រាក់ប្រើក្នុងសកម្មភាពវិនិយោគ					
ការទិញគ្រឿងបរិក្ខារ	(១០)	(១.៨០១)	(៧.៤១៥)	-	-
សាច់ប្រាក់សុទ្ធប្រើក្នុងសកម្មភាពវិនិយោគ		(១.៨០១)	(៧.៤១៥)	-	-
លំហូរសាច់ប្រាក់ប្រើក្នុងសកម្មភាពហិរញ្ញប្បទាន					
ការសងប្រាក់កម្ចី		(៣៨៤.១១៧)	(១.៥៦៩.៨៨៦)	(១៥០.០០០)	(៦១០.២០០)
ចំណាយការប្រាក់	(១៧)	(៤៧.០០៩)	(១៩២.១២៦)	(៣៩.៥៥១)	(១៦០.៨៩៣)
ប្រាក់កម្ចីបន្ថែម		២៩០.០០០	១.១៩៣.៩៣០	១០០.០០០	៤០៦.៨០០
លំហូរសាច់ប្រាក់សុទ្ធប្រើក្នុងសកម្មភាពហិរញ្ញប្បទាន		(១៤១.១២៦)	(៥៦៨.០៨២)	(៨៩.៥៥១)	(៣៦៤.២៩៣)
ការកើនឡើង/ថយចុះសាច់ប្រាក់សុទ្ធ		១៩៥.៧៧០	៨២២.៤៩៧	២៣.៥៩៦	៩៦.១៣០
សាច់ប្រាក់នៅដើមការិយបរិច្ឆេទក្នុងឆ្នាំ		១៤១.៤៥០	៥៧៦.២៦៨	១១៧.៨៥៤	៤៧៦.៧២០
បម្រែបម្រួលអត្រាប្តូរប្រាក់		-	(១០.៤៣១)	-	៣.៤១៨
សាច់ប្រាក់ចុងគ្រា		៣៣៧.២២០	១.៣៨៨.៣៣៤	១៤១.៤៥០	៥៧៦.២៦៨

❖ របាយការណ៍បម្រែបម្រួលមូលធន

សម្រាប់ការិយបរិច្ឆេទថ្ងៃទី ៣១ ខែធ្នូ ឆ្នាំ២០២២

	ដើមទុន		ខាតបង្គរ		ទុនបម្រុងតាមបទប្បញ្ញត្តិ		លម្អៀងពីការប្តូរ រូបិយប័ណ្ណបម្រុង		សរុប	
	ដុល្លារអាមេរិក (កំណត់សម្គាល់២.៣)	ពាន់រៀល	ដុល្លារអាមេរិក (កំណត់សម្គាល់២.៣)	ពាន់រៀល	ដុល្លារអាមេរិក (កំណត់សម្គាល់២.៣)	ពាន់រៀល	ពាន់រៀល (កំណត់សម្គាល់២.៣)	ដុល្លារអាមេរិក (កំណត់សម្គាល់២.៣)	ពាន់រៀល	
សមតុល្យនាថ្ងៃទី១ ខែមករា ឆ្នាំ២០២២	១.៥០០.០០០	៦.០០០.០០០	(៨១៦.៩៩៣)	(៣.៣១៩.៥៨៣)	៨៤.៨៣៨	៣៤៥.៦៩៣	១០២.០៩១	៧៦៧.៨៤៥	៣.១២៨.២០១	
ចំណេញក្នុងការិយបរិច្ឆេទ	-	-	(១៨៥.១២២)	(៧៥៦.៥៩៤)	-	-	-	(១៨៥.១២២)	(៧៥៦.៥៩៤)	
ផ្ទេរទៅទុនបម្រុងតាមបទប្បញ្ញត្តិ តំណាង										
ប្រតិបត្តិការសរុបទៅម្ចាស់ភាគហ៊ុន	-	-	(១៣១.៣២៥)	(៥៣៦.៧២៥)	១៣១.៣២៥	៥៣៦.៧២៥	-	-	-	
លម្អៀងពីការប្តូររូបិយប័ណ្ណ	-	-	-	-	-	-	២៧.៤៦៤	-	២៧.៤៦៤	
សមតុល្យនាថ្ងៃទី១ ខែធ្នូ ឆ្នាំ២០២២	១.៥០០.០០០	៦.០០០.០០០	(១.១៣៣.៤៤០)	(៤.៦១២.៩០២)	២១៦.១៦៣	៨៨២.៤១៨	១២៩.៥៥៥	៥៨២.៧២៣	២.៣៩៩.០៧១	

សម្រាប់ការិយបរិច្ឆេទថ្ងៃទី ៣១ ខែធ្នូ ឆ្នាំ២០២១

	ដើមទុន		ខាតបង្គរ		ទុនបម្រុងតាមបទប្បញ្ញត្តិ		លម្អៀងពីការប្តូរ រូបិយប័ណ្ណបម្រុង		សរុប	
	ដុល្លារអាមេរិក (កំណត់សម្គាល់២.៣)	ពាន់រៀល	ដុល្លារអាមេរិក (កំណត់សម្គាល់២.៣)	ពាន់រៀល	ដុល្លារអាមេរិក (កំណត់សម្គាល់២.៣)	ពាន់រៀល	ពាន់រៀល (កំណត់សម្គាល់២.៣)	ដុល្លារអាមេរិក (កំណត់សម្គាល់២.៣)	ពាន់រៀល	
សមតុល្យនាថ្ងៃទី១ ខែមករា ឆ្នាំ២០២១	១.៥០០.០០០	៦.០០០.០០០	(៨៩២.០៧០)	(៣.៦២៥.២៩៧)	១១៨.១១០	៤៨១.៣៤៣	៨០.៧៨៧	៧២៦.០៤០	២.៩៣៦.៨៣៣	
ចំណេញក្នុងការិយបរិច្ឆេទ	-	-	៤១.៨០៥	១៧០.០៦៤	-	-	-	៤១.៨០៥	១៧០.០៦៤	
ផ្ទេរទៅទុនបម្រុងតាមបទប្បញ្ញត្តិ តំណាង										
ប្រតិបត្តិការសរុបទៅម្ចាស់ភាគហ៊ុន	-	-	៣៣.២៧២	១៣៥.៦៥០	(៣៣.២៧២)	(១៣៥.៦៥០)	-	-	-	
លម្អៀងពីការប្តូររូបិយប័ណ្ណ	-	-	-	-	-	-	២១.៣០៤	-	២១.៣០៤	
សមតុល្យនាថ្ងៃទី១ ខែធ្នូ ឆ្នាំ២០២១	១.៥០០.០០០	៦.០០០.០០០	(៨១៦.៩៩៣)	(៣.៣១៩.៥៨៣)	៨៤.៨៣៨	៣៤៥.៦៩៣	១០២.០៩១	៧៦៧.៨៤៥	៣.១២៨.២០១	



គ្រឹះស្ថានមីក្រូហិរញ្ញវត្ថុ ហ្វាមីលី ម.ក
FAMILY Microfinance Plc.

| “ ធ្វើឲ្យគ្រួសាររបស់អ្នកកាន់តែប្រសើរឡើង ”



(+855) 23 901 688
(+855) 70 911 688



info@familymfi.com



Family Microfinance Plc.