



គ្រឹះស្ថានមីក្រូហិរញ្ញវត្ថុ ហ្វាមីលី ម.ក
FAMILY Microfinance Plc.

របាយការណ៍
ប្រចាំឆ្នាំ

២០២១

ចក្ខុវិស័យ និង បេសកកម្ម



បេសកកម្ម

ផ្តល់ដំណោះស្រាយហិរញ្ញវត្ថុប្រកបដោយភាពច្នៃប្រឌិត និង ផ្តល់សេវាល្អដើម្បីលើកកម្ពស់ជីវភាពរស់នៅឲ្យកាន់តែប្រសើរឡើង។

ចក្ខុវិស័យ



ជាជម្រើសទី១ និង ជាដៃគូយុទ្ធសាស្ត្រដ៏ល្អបំផុត ដែលផ្តល់ជូននូវដំណោះស្រាយហិរញ្ញវត្ថុប្រកបដោយភាពច្នៃប្រឌិត និងបង្កើតតម្លៃប្រកបដោយនិរន្តរភាពសម្រាប់ភាគទុនិក បុគ្គលិក និងសហគមន៍។



តម្លៃស្នូល



ព័ត៌មានសាជីវកម្មរបស់យើង ១

- ១. អំពី គ្រឹះស្ថានមីក្រូហិរញ្ញវត្ថុ ហ្វាមីលី ម.ក ១
- ២. ក្រុមប្រឹក្សាភិបាល ២
- ៣. រចនាសម្ព័ន្ធរបស់ក្រុមប្រឹក្សាភិបាល និង គណៈគ្រប់គ្រង ៤
- ៤. សេចក្តីថ្លែងការណ៍ពីប្រធានក្រុមប្រឹក្សាភិបាល ៧
- ៥. សេចក្តីថ្លែងការណ៍ពីអគ្គនាយក ៩

ការគ្រប់គ្រងប្រតិបត្តិការ និងយុទ្ធសាស្ត្ររបស់ក្រុមហ៊ុន ១១

- ១. រចនាសម្ព័ន្ធរបស់ក្រុមហ៊ុន និងគណៈគ្រប់គ្រង ១១
- ២. គណៈគ្រប់គ្រង ១៤
- ៣. ផលិតផល និងសេវាកម្ម ១៨
- ៤. ប្រវត្តិអតិថិជនជោគជ័យ ២៤

សមិទ្ធផលហិរញ្ញវត្ថុរបស់យើង ២៧

- ១. សេចក្តីសង្ខេបអំពីសមិទ្ធផល ២៧
- ២. របាយការណ៍របស់ក្រុមប្រឹក្សាភិបាល ៣២
- ៣. របាយការណ៍ហិរញ្ញវត្ថុសវនកម្មឯករាជ្យ ៣៥
- ៤. របាយការណ៍សន្តវកម្មហិរញ្ញវត្ថុ ៣៩
- ៥. សកម្មភាពសង្គមរបស់ក្រុមហ៊ុន ៤៣

ព័ត៌មានសាជីវកម្មរបស់យើង



១. អំពី គ្រឹះស្ថានមីក្រូហិរញ្ញវត្ថុ ហ្វាមីលី ម.ក

គ្រឹះស្ថានមីក្រូហិរញ្ញវត្ថុ ហ្វាមីលី ម.ក គឺជាគ្រឹះស្ថានមីក្រូហិរញ្ញវត្ថុ ដែលស្ថិតនៅក្រោមអាណាព្យាបាលរបស់ធនាគារជាតិនៃកម្ពុជា ដើម្បីផ្តល់នូវដំណោះស្រាយហិរញ្ញវត្ថុជូនអតិថិជនដែលជារូបវន្តបុគ្គល និងនីតិបុគ្គលនៅក្នុងប្រទេសកម្ពុជា ។ គ្រឹះស្ថានមីក្រូហិរញ្ញវត្ថុ ហ្វាមីលី ម.ក បានទទួលអាជ្ញាបណ្ណពីធនាគារជាតិនៃកម្ពុជា នៅខែតុលា ឆ្នាំ២០១៨ ដែលមានម្ចាស់ភាគហ៊ុនចំនួនពីរ (២) រូប គឺ លោក រូ ចិន និង លោក រូ ស៊ុយន ។ គ្រឹះស្ថានផ្តល់នូវសេវាកម្មល្អបំផុតដូចជា ការការពារអតិថិជន ការផ្តល់នូវការប្រកួតប្រជែង និង ភាពច្នៃប្រឌិតនៃប្រាក់កម្ចីជូនពាណិជ្ជករ សហគ្រិន អាជីវករ កសិករ និងអាជីវកម្មគ្រួសារផ្ទាល់ខ្លួន។ គ្រឹះស្ថានត្រូវបានបង្កើតឡើងជាមួយនឹងគុណតម្លៃស្នូល ដើម្បីជួយប្រជាជនក្រីក្រដែលមានការលំបាកក្នុងការស្នើសុំសេវាហិរញ្ញវត្ថុពីធនាគារពាណិជ្ជ ដើម្បីជាទុនបន្ថែមសម្រាប់ដំណើរការ និងពង្រីកអាជីវកម្មរបស់ពួកគេ ។ គ្រឹះស្ថានមីក្រូហិរញ្ញវត្ថុមានបុគ្គលិកដែលមានជំនាញវិជ្ជាជីវៈ និង បទពិសោធន៍ដែលអាចជួយឱ្យអតិថិជន និងដៃគូរបស់យើងសម្រេចបានភាពជោគជ័យនៃអាជីវកម្មរបស់ពួកគេ។

២. ក្រុមប្រឹក្សាភិបាល



លោក រូ ចិន
ប្រធានក្រុមប្រឹក្សាភិបាល

លោក រូ ចិន កើតក្នុងឆ្នាំ១៩៧៩ នៅក្នុងប្រទេសតៃវ៉ាន់។ នៅក្នុងឆ្នាំ ១៩៩៥ គាត់បានទៅសិក្សានៅប្រទេសអូស្ត្រាលី និង បានបញ្ចប់ការសិក្សា ពីសាកលវិទ្យាល័យហ្គ្រីហ្វីត ជំនាញពាណិជ្ជកម្មអន្តរជាតិ។ គាត់បានចូលរួមការប្រជុំថ្នាក់ជាតិ និងថ្នាក់អន្តរជាតិជាច្រើន ដូចជា៖ ក្រុមប្រឹក្សាអភិវឌ្ឍន៍ឧស្សាហកម្មនិងពាណិជ្ជកម្ម ជំនាន់ទី៣០ ហើយគាត់បានឈ្នះពានរង្វាន់ជាច្រើននៅក្រៅប្រទេស ក្នុងឆ្នាំ២០១៨ ដែលជាពានរង្វាន់ដ៏អស្ចារ្យមួយ នៃសហគ្រាសឆ្លើមទាំង ១០ ក្នុងប្រទេសតៃវ៉ាន់ ដែលមានឈ្មោះថា Golden Peak Award ជំនាន់ទី ១៩។ មុនចូលមកគ្រឹះស្ថានមីក្រូហិរញ្ញវត្ថុ គាត់បានគ្រប់គ្រងអាជីវកម្ម និងក្រុមហ៊ុនវិនិយោគជាច្រើនដូចជា៖

- ✦ ក្រុមហ៊ុនតៃវ៉ាន់ ជី ឈី ខូអិលធីឌី
- ✦ ក្រុមហ៊ុនរៀតណាម ហូខិស
- ✦ ក្រុមហ៊ុនជេអិល អភិវឌ្ឍន៍ ខូអិលធីឌី
- ✦ SHINESTONE PLC
- ✦ សមាគមសប្បុរសធម៌ជេអិលកម្ពុជា
- ✦ ក្រុមហ៊ុនវ៉ាន់ប៊ែលវ៉ាន់រ៉ូសាចអិលធីឌី



លោក រូ ស៊ុយន
ក្រុមប្រឹក្សាភិបាល

លោក រូ ស៊ុយន កើតក្នុងឆ្នាំ១៩៨៥ នៅក្នុងប្រទេសតៃវ៉ាន់។ គាត់បានទៅសិក្សា នៅប្រទេសអូស្ត្រាលីក្នុងឆ្នាំ១៩៩៥។ គាត់បានបញ្ចប់ការសិក្សា ពីសាកលវិទ្យាល័យហ្គ្រីហ្វីត ក្នុងប្រទេសអូស្ត្រាលី ជំនាញទីផ្សារ និង ជំនាញភាពយន្តនិងប្រព័ន្ធផ្សព្វផ្សាយ។ មុនចូលមក គ្រឹះស្ថានមីក្រូហិរញ្ញវត្ថុ គាត់ជាអ្នកគ្រប់គ្រងពាណិជ្ជកម្មជាច្រើនដូចជា៖

- ✦ អគ្គនាយករងក្រុមហ៊ុនតៃវ៉ាន់ ជី ឈី ខូអិលធីឌី
- ✦ អគ្គនាយកក្រុមហ៊ុនម៉ាត ស៊ី ប្រូភីធីខូអិលធីឌី
- ✦ អភិបាលក្រុមហ៊ុនម៉ាត ស៊ី បាយអូតិចណូឡូជី
- ✦ អគ្គនាយកក្រុមហ៊ុនជេអិល អភិវឌ្ឍន៍ ខូអិលធីឌី
- ✦ អភិបាលគ្រឹះស្ថានមីក្រូហិរញ្ញវត្ថុ ហ្វាមីលី ម.ក
- ✦ អភិបាលសមាគមសប្បុរសធម៌ជេអិលកម្ពុជា
- ✦ ប្រធានអភិបាលក្លឹប រ៉ុតធីរីនៃតៃចុង តៃស៊ីន

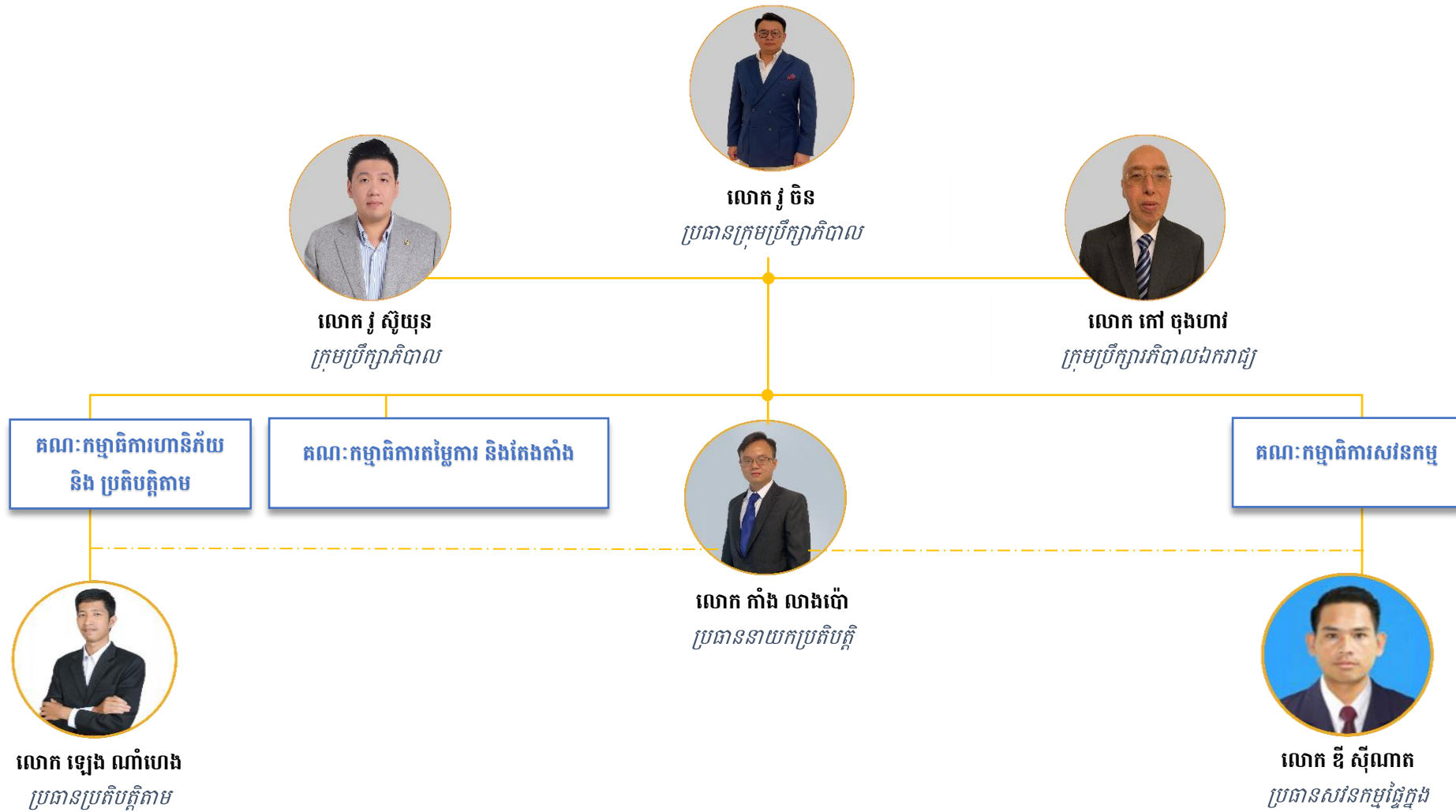


លោក កៅ ចុងហាវ
ក្រុមប្រឹក្សាភិបាលឯករាជ្យ

លោក កៅ ចុងហាវ កើតនៅឆ្នាំ ១៩៤៩ ក្នុងប្រទេសតៃវ៉ាន់ហើយគាត់ បញ្ចប់ការសិក្សាពីសាកលវិទ្យាល័យតាំកាំង ជំនាញគ្រប់គ្រងអាជីវកម្ម ក្នុងឆ្នាំ១៩៧៥ ។ គាត់មានបទពិសោធនជាច្រើនឆ្នាំលើវិស័យធនាគារ ជាពិសេសនៅក្នុងប្រទេសតៃវ៉ាន់។ មុនចូលមកគ្រឹះស្ថានមីក្រូហិរញ្ញវត្ថុ ហ្វាមីលី ម.ក គាត់បានបំពេញការងារអោយធនាគារជាច្រើនដូចជា:

- ✦ ប្រធានសាខាធនាគារលែន នៅតៃវ៉ាន់
- ✦ អគ្គនាយករងធនាគារពាណិជ្ជ នៅតៃវ៉ាន់
- ✦ អគ្គនាយករងក្រុមហ៊ុនសំណង់ ជីង ទូ ខូអិលធីឌី
- ✦ អភិបាលធនាគារមូលបត្រតៃវ៉ាន់
- ✦ អភិបាល សហគ្រាសធុនតូចនិងមធ្យម នៅតៃវ៉ាន់
- ✦ អគ្គនាយកសមាគមសប្បុរសធម៌ជេអិលកម្ពុជា

៣. រចនាសម្ព័ន្ធរបស់ក្រុមប្រឹក្សាភិបាល និង គណៈគ្រប់គ្រង



❖ **គណៈកម្មាធិការសវនកម្ម**

គណៈកម្មាធិការនេះត្រូវបានបង្កើតឡើង ដើម្បីធានាថាអភិបាលកិច្ចសាជីវកម្មប្រកបដោយសុវត្ថិភាព និង ត្រូវបានផ្តល់អំណាច ដែលបានកំណត់ក្នុងគោលការណ៍ ដើម្បីសម្រេចគោលដៅរបស់ខ្លួន។ អំណាច តួនាទី និង ភារកិច្ចរបស់គណៈកម្មាធិការសវនកម្មផ្ទៃក្នុងមានភាពទូលំទូលាយ និង គោរពតាមលក្ខខណ្ឌដូចបានកំណត់ក្នុង មាត្រា ១៣១ នៃច្បាប់ស្តីពីសហគ្រាសពាណិជ្ជកម្ម ក៏ដូចជាមាត្រា ៨ នៃធនាគារជាតិកម្ពុជាប្រកាស ៨៧-០៨-២១១ របស់ប្រទេសកម្ពុជា លើអភិបាលកិច្ចក្នុងធនាគារ និងស្ថាប័នហិរញ្ញវត្ថុ។ ប្រធានគណៈកម្មាធិការ នេះត្រូវតែជាសមាជិកឯករាជ្យ ដែលជាអ្នកឆ្លើយសំណួរពីភាគទុនិកនៅក្នុងកិច្ចប្រជុំប្រចាំឆ្នាំ។

គោលដៅសំខាន់ គឺដើម្បីធានាថា ព័ត៌មានដែលបានផ្តល់ទៅឱ្យបទប្បញ្ញត្តិសាធារណៈ និងដល់ម្ចាស់ភាគហ៊ុន ផ្សេងទៀតត្រូវបានបង្ហាញទាំងស្រុង មានតម្លាភាព ត្រឹមត្រូវ និងអាចទុកចិត្តបាន។ ការវាយតម្លៃពាក់ព័ន្ធនឹង វិធីសាស្ត្រគណនេយ្យដែលប្រើដើម្បីរៀបចំគណនីបុគ្គល និងគណនីរួម។

កិច្ចប្រជុំ:

ការប្រជុំនៃគណៈកម្មាធិការអនុវត្តតាមការស្នើសុំ និងតាមតម្រូវការ។

សមាជិកភាព:

គណៈកម្មាធិការត្រូវបានតែងតាំងដោយក្រុមប្រឹក្សាភិបាល ដោយមានសមាជិកយ៉ាងតិចបំផុត ៣ រូប និងច្រើន បំផុត ៥ រូប។ ប្រធាននៃគណៈកម្មាធិការនេះ គឺជាសមាជិកក្រុមប្រឹក្សាភិបាលឯករាជ្យរបស់ក្រុមហ៊ុន ហើយគ្រប់ សមាជិកទាំងអស់ក៏ឯករាជ្យដែរ។

សមាជិកគណៈកម្មាធិការសវនកម្មរួមមានដូចខាងក្រោម:

- ក្រុមប្រឹក្សាភិបាលឯករាជ្យ : ប្រធាន
- ក្រុមប្រឹក្សាភិបាល : សមាជិក
- ប្រធានសវនកម្មផ្ទៃក្នុង : សមាជិក

❖ **គណៈកម្មាធិការហានិភ័យ**

ក្រុមប្រឹក្សាភិបាល របស់ក្រុមហ៊ុនបានបង្កើតគណៈកម្មាធិការហានិភ័យ ដើម្បីបំពេញតាមតម្រូវការអភិបាលកិច្ចក្នុង ការអនុវត្តនៅក្នុងក្រុមហ៊ុន។ គណៈកម្មាធិការនេះ នឹងជួយក្រុមប្រឹក្សាភិបាលក្នុងការត្រួតពិនិត្យក្របខ័ណ្ឌ គ្រប់គ្រងហានិភ័យរួមមាន៖ យុទ្ធសាស្ត្រ គោលនយោបាយ នីតិវិធី និងប្រព័ន្ធគ្រប់គ្រង។ លើសពីនេះ គណៈកម្មាធិការនេះនឹងជួយក្រុមប្រឹក្សាភិបាល និងគណៈកម្មាធិការដទៃទៀតរបស់ខ្លួន ដែលត្រូវពិនិត្យបញ្ហា ទាក់ទងនឹងហានិភ័យជាក់លាក់ នៅក្នុងក្រុមហ៊ុនទាំងមូលនិងហានិភ័យគ្រប់ប្រភេទ។

កិច្ចប្រជុំ:

គណៈកម្មាធិការនេះ មានការប្រជុំយ៉ាងហោចណាស់ ២ដង ក្នុងមួយឆ្នាំ។ ប្រធានក្រុមប្រឹក្សានៃគណៈកម្មាធិការ ហានិភ័យ អាចកោះប្រជុំបន្ថែមប្រសិនបើចាំបាច់។

សមាជិកភាព:

គណៈកម្មាធិការត្រូវបានតែងតាំងដោយក្រុមប្រឹក្សាភិបាល និងមានសមាជិក ៣ រូប។ ប្រធាន និងសមាជិក ត្រូវតែឯករាជ្យនៅក្នុងក្រុមហ៊ុន។

សមាជិកគណៈកម្មាធិការហានិភ័យរួមមាន:

- ក្រុមប្រឹក្សាភិបាលឯករាជ្យ : ប្រធាន
- ក្រុមប្រឹក្សាភិបាល : សមាជិក
- ប្រធានប្រតិបត្តិតាម : សមាជិក

❖ គណៈកម្មាធិការតម្លៃការ និងតែងតាំង

ក្រុមប្រឹក្សាភិបាលរបស់ក្រុមហ៊ុន បានបង្កើតគណៈកម្មាធិការតម្លៃការ និងតែងតាំង ដើម្បីបំពេញតាមតម្រូវការ អភិបាលកិច្ចក្នុងការអនុវត្តនៅក្នុងក្រុមហ៊ុន។ គណៈកម្មាធិការនេះ នឹងជួយក្រុមប្រឹក្សាភិបាល ក្នុងការត្រួត ពិនិត្យការអនុវត្តគោលនយោបាយបុគ្គលិក និង នីតិវិធីនៅក្នុងក្រុមហ៊ុនរួមទាំងប្រាក់ឈ្នួល និងការកសាង សមត្ថភាពសម្រាប់ថ្នាក់គ្រប់គ្រង បុគ្គលិក និងណែនាំរាល់ការផ្លាស់ប្តូរផ្សេងៗ ។

កិច្ចប្រជុំ:

ការជួបប្រជុំនៃគណៈកម្មាធិការតម្លៃការស្នើសុំ ប៉ុន្តែយ៉ាងហោចណាស់៣ដងក្នុងមួយឆ្នាំ ។ ប្រធាននៃ គណៈកម្មាធិការតម្លៃការ និងតែងតាំងអាចកោះប្រជុំបន្ថែមប្រសិនបើចាំបាច់។

សមាជិកភាព:

សមាជិកគណៈកម្មាធិការតម្លៃការ និងតែងតាំងរួមមានដូចខាងក្រោម:

- ក្រុមប្រឹក្សាភិបាលឯករាជ្យ : ប្រធាន
- ក្រុមប្រឹក្សាភិបាល : សមាជិក
- ប្រធានធនធានមនុស្ស និងរដ្ឋបាល : សមាជិក

៤. សេចក្តីផ្តើមការណ៍ពីប្រធានក្រុមប្រឹក្សាភិបាល



យោងតាមរបាយការណ៍របស់ធនាគារអភិវឌ្ឍន៍អាស៊ី (ADB) ចេញផ្សាយនៅថ្ងៃទី ២៨ ខែមេសា ឆ្នាំ ២០២១ បានឱ្យដឹងថា សេដ្ឋកិច្ចរបស់កម្ពុជាត្រូវបានព្យាករណ៍ថានឹងកើនឡើង ៤,០% នៅឆ្នាំ ២០២១ និង ៥,៥% នៅឆ្នាំ ២០២២ ដោយសារការស្ទុះងើបឡើងវិញនៃសេដ្ឋកិច្ចក្នុងដៃគូពាណិជ្ជកម្មដ៏សំខាន់មួយ ដែលជំរុញតម្រូវការសម្រាប់ការនាំចេញរបស់កម្ពុជា។ យោងតាមទស្សនវិស័យអភិវឌ្ឍន៍អាស៊ី (ADO) ឆ្នាំ ២០២១ ផលិតកម្មឧស្សាហកម្មត្រូវបានគេរំពឹងថានឹងកើនឡើង ៧,១% ក្នុងឆ្នាំ ២០២១ និង ៧,០% នៅឆ្នាំ ២០២២ ដោយសារតែការស្ទុះងើបឡើងវិញ នៃវិស័យកាត់ដេរ ស្បែកជើង និងទំនិញសម្រាប់ធ្វើដំណើរ និងផលិតផលមួយចំនួនទៀតដូចជា គ្រឿងអេឡិចត្រូនិច និងកង់។ កសិកម្មត្រូវបានគេរំពឹងថា នឹងកើនឡើង ១,៣% ក្នុងឆ្នាំ ២០២១ និង ១,២% ក្នុងឆ្នាំ ២០២២ ដែលត្រូវបានគាំទ្រ ដោយផលិតកម្មដំណាំខ្ពស់ បន្ទាប់ពីការខូចខាតដោយទឹកជំនន់កាលពីឆ្នាំមុន និងកំណើនបន្តនៃវារីវប្បកម្ម និងការកើនឡើងការនាំចេញកសិកម្មទៅកាន់សាធារណៈរដ្ឋប្រជាមានិតចិន ។ សេវាកម្មនឹងងើបឡើងវិញយឺតជាងមុន មានការរីកចម្រើនត្រឹម ៣,៣% នៅឆ្នាំ ២០២១ និង ៦,២% នៅឆ្នាំ ២០២២ ។ កិច្ចខិតខំប្រឹងប្រែងដើម្បីទប់ស្កាត់ការផ្ទុះឡើងនៃជំងឺរាតត្បាតកូវីដ-១៩ ក្នុងតំបន់ដែលបានចាប់ផ្តើមក្នុងខែកុម្ភៈ ឆ្នាំ ២០២១ កំពុងធ្វើឱ្យសកម្មភាពក្នុងវិស័យសេវាកម្មមានការថយចុះ។ ការរីកចម្រើនការធ្វើដំណើរត្រូវបានគេរំពឹងថានឹងនៅតែមានក្នុងឆ្នាំ ២០២១ ដែលមានន័យថាទេសចរណ៍មិនត្រូវបានរំពឹងថានឹងជំរុញសេវាកម្មនៅឆ្នាំនេះទេ។ អចលនទ្រព្យត្រូវបានគេរំពឹងថានឹងងើបឡើងវិញពីការធ្លាក់ចុះកាលពីឆ្នាំមុន ស្របតាមនិន្នាការស្រដៀងគ្នាសម្រាប់ឧស្សាហកម្មសំណង់។

ទោះយ៉ាងណាក៏ដោយ វិស័យធនាគារ និងមីក្រូហិរញ្ញវត្ថុ កំពុងរក្សាដំណើរការបានល្អ។ យោងតាមរបាយការណ៍របស់ធនាគារជាតិនៃកម្ពុជា ចុះថ្ងៃទី ២៧ ខែមករា ឆ្នាំ ២០២២ បានឱ្យដឹងថា ឧស្សាហកម្មធនាគាររបស់កម្ពុជាមានកំណើនដ៏រឹងមាំនៃប្រាក់កម្ចី និងប្រាក់បញ្ញើក្នុងឆ្នាំ ២០២១ ទោះបីជាមានផលប៉ះពាល់នៃការរាតត្បាតនៃជំងឺកូវីដ-១៩ ក៏ដោយ។

ប្រាក់កម្ចីដែលនៅសល់បានកើនឡើង ២១,២ % ពីមួយឆ្នាំទៅមួយឆ្នាំ ដល់ ៤៥,៧ ពាន់លានដុល្លារកាលពីឆ្នាំមុន ខណៈដែលប្រាក់បញ្ញើរបស់អតិថិជនបានកើនឡើង ១៥,៤ % ស្មើនឹង ៣៨.៥ ពាន់លានដុល្លារ។ កំណើននេះត្រូវបានជំរុញដោយការកើនឡើងនៃតម្រូវការប្រាក់កម្ចីក្នុងពាណិជ្ជកម្ម លំនៅឋាន សំណង់ និងផលិតកម្ម ក្នុងចំណោមវិស័យផ្សេងទៀត។ ធនាគារកណ្តាលបាននិយាយថា ប្រាក់កម្ចីមិនដំណើរការមានអត្រាដែលអាចគ្រប់គ្រងបានត្រឹមតែ ២,៤ %។ កម្ពុជាមានធនាគារពាណិជ្ជចំនួន ៥៦ ធនាគារឯកទេសចំនួន ១១ និងគ្រឹះស្ថានមីក្រូហិរញ្ញវត្ថុជាច្រើន ដែលមានទីស្នាក់ការកណ្តាល និងសាខាសរុបចំនួន ២.៦០០ ព្រមទាំងម៉ាស៊ីនអេធីអឹមស្វ័យប្រវត្តិ ចំនួន ៣.៥១២ នៅទូទាំងប្រទេស នេះបើតាមរបាយការណ៍របស់ធនាគារជាតិនៃកម្ពុជា ចុះថ្ងៃទី ២៧ ខែមករា ២០២២។

ការកើនឡើងនៃប្រាក់បញ្ញើ បង្ហាញយ៉ាងច្បាស់ពីទំនុកចិត្តរបស់សមាជិកសាធារណៈ និងអ្នកវិនិយោគក្នុងវិស័យធនាគារ។ “សរុបមក វិស័យធនាគារមានស្ថិរភាពខ្លាំង ហើយបានចូលរួមចំណែកយ៉ាងសកម្មក្នុងការលើកកម្ពស់ការងារឡើងវិញនៃសេដ្ឋកិច្ច និងភាពធន់” ។ ទន្ទឹមនឹងនេះ គ្រឹះស្ថានមីក្រូហិរញ្ញវត្ថុហ្វាមីលី ម.ក បានចូលរួមជាមួយរាជរដ្ឋាភិបាលក្នុងការប្រយុទ្ធប្រឆាំងនឹងជំងឺរាតត្បាតកូវីដ-១៩ ដោយរក្សាការផ្តល់ប្រាក់កម្ចីរបស់យើងដល់អតិថិជននៅក្នុងឧស្សាហកម្មទាំងអស់ ហើយយើងក៏បានផ្តល់ជូនផងដែរនូវការរៀបចំឥណទានឡើងវិញដល់អតិថិជនចំនួន ៣៥ សរុបចំនួន ៤៤៩.៩៨០ ដុល្លារ ដើម្បីជួយអតិថិជនរបស់យើងក្នុងស្ថានភាពលំបាកនេះ។ ក្នុងនាមក្រុមប្រឹក្សាភិបាល ខ្ញុំសូមថ្លែងអំណរគុណចំពោះធនាគារជាតិនៃកម្ពុជា និងអាជ្ញាធរមានសមត្ថកិច្ចផ្សេងទៀតដែលបានណែនាំ និងគាំទ្រក្នុងអំឡុងពេលជំងឺកូវីដ-១៩នេះ។

ម៉្យាងវិញទៀត ខ្ញុំសូមថ្លែងអំណរគុណដល់លោកអគ្គនាយក គណៈគ្រប់គ្រង និងបុគ្គលិកទាំងអស់សម្រាប់ការខិតខំប្រឹងប្រែង និងការប្តេជ្ញាចិត្តដើម្បីសម្រេចបាននូវគោលដៅរបស់ស្ថាប័នរបស់យើង ទោះបីស្ថិតក្នុងស្ថានភាពរាតត្បាតនៃជំងឺកូវីដ-១៩ក៏ដោយ។

ហត្ថលេខា

WU CUBA


លោក វូ ចិន
ប្រធានក្រុមប្រឹក្សាភិបាល

៥. សេចក្តីផ្តើមការណ៍ពីអគ្គនាយក



នៅឆ្នាំ ២០២១ ជំងឺកូវីដ-១៩ នៅតែជាកង្វល់ដ៏ធំ និងជាប្រធានបទសំខាន់ គ្រប់វិស័យដូចគ្នាទៅនឹង វិស័យធនាគារ និងមីក្រូហិរញ្ញវត្ថុដែរ។ យោងតាមធនាគារជាតិនៃកម្ពុជា បានឱ្យដឹងថា ដំណើរការ អាជីវកម្ម ក្នុង វិស័យធនាគារ និងមីក្រូហិរញ្ញវត្ថុនៅតែមានភាពរឹងមាំ ក្នុងឆ្នាំ ២០២១ ទាក់ទងនឹងគុណភាពឥណទាន និងប្រាក់ បញ្ញើ ទោះបីមានការធ្លាក់ចុះ ពីការរាតត្បាតនៃជំងឺកូវីដ-១៩ ដែលបានរារាំងសកម្មភាពសេដ្ឋកិច្ច អស់ រយៈពេលពីរឆ្នាំក៏ដោយ។

ក្នុងនាមជាគ្រឹះស្ថានមីក្រូហិរញ្ញវត្ថុមួយក្នុងប្រទេសកម្ពុជា គ្រឹះស្ថានមីក្រូហិរញ្ញវត្ថុហ្វាមីលី ម.ក មានប្រតិបត្តិការដ៏ រឹងមាំ ជាមួយនឹងលទ្ធផលល្អដែលជាឆ្នាំទទួលបានប្រាក់ចំណេញនៅឆ្នាំ ២០២១ ។ ទ្រព្យសកម្មសរុបរបស់យើង មានជាង ១,៥ លានក្នុងរង្វង់ ១,៤ លានជាប្រាក់កម្ចីដែលនៅសល់ ហើយចំនួនប្រាក់កម្ចីក្នុងស្រុកមានចំនួន ៦៩០.០០០ ដុល្លារ ខណៈដែលប្រាក់ចំណេញរបស់យើងមានចំនួន ៤១.៨០៥ ដុល្លារ។ គ្រឹះស្ថានមីក្រូហិរញ្ញវត្ថុ ហ្វាមីលី ម.ក មានផលប៉ុន្តែប្រាក់កម្ចីសរុបចំនួន ១.៣០២.៤៧៦ ដុល្លារ គិតត្រឹមឆ្នាំ ២០២១ ហើយ ៨៥,៨២% ជាកម្ចីគិតជាដុល្លារ ខណៈ ១៤,១៨% ជាប្រាក់កម្ចីជាប្រាក់រៀល ដែលអនុលោមតាមបទប្បញ្ញត្តិរបស់ធនាគារ ជាតិនៃកម្ពុជា។ ប្រាក់ចំណេញពីមូលធនរបស់យើងគឺ ៥% បន្ទាប់មក ប្រាក់ចំណេញលើទ្រព្យសកម្ម ៣% ខណៈពេលដែលអនុបាតទ្រព្យសកម្មឥណទានមានត្រឹមតែ ៤៨% ប៉ុណ្ណោះ។ គ្រឹះស្ថានមីក្រូហិរញ្ញវត្ថុ ហ្វាមីលី

ម.ក បានរក្សាសមាមាត្រសោធនភាពមិនតិចជាង ១៥ % ដែលលើសពីតម្រូវការអប្បបរមាដោយកំណត់ដោយ ធនាគារជាតិ ក៏ដូចជាការគ្រប់គ្រងបាន ៤១ % ត្រឹមថ្ងៃទី ៣១ ខែធ្នូ ឆ្នាំ២០២១ ។

ក្នុងអំឡុងពេលនៃជំងឺរាតត្បាតកូវីដ-១៩ នេះ យើងក៏ព្យាយាមឱ្យអស់ពីសមត្ថភាពដើម្បីជួយអតិថិជនរបស់យើង ដោយផ្តល់នូវការរៀបចំឥណទានឡើងវិញដល់អតិថិជនចំនួន ៣៥ នាក់នៃចំនួនសរុប ៤៤៩.៩៨០ ដុល្លារនៃ ចំនួនប្រាក់កម្ចីសរុបដែលនៅសល់។

ដោយសារឆ្នាំ ២០២២ នឹងមកដល់ក្នុងពេលឆាប់ៗនេះ ឌីជីថល និង Fin-Tech គឺជាការទូទាត់ដ៏ពេញនិយមបំផុត របស់គ្រឹះស្ថានធនាគារ និងមីក្រូហិរញ្ញវត្ថុ។ ធនាគារឌីជីថល និងការទូទាត់តាមបច្ចេកវិទ្យា Fin-Tech បានផ្លាស់ប្តូរ គំនិតអតិថិជនជាមួយនឹងឧបករណ៍បច្ចេកវិទ្យាថ្មី ជាពិសេសជាមួយមនុស្សវ័យក្មេង និងមនុស្សក្នុងវ័យកណ្តាល។

គ្រឹះស្ថានមីក្រូហិរញ្ញវត្ថុ ហ្វាមីលី ម.ក ក៏បានចូលរួមជាដៃគូជាមួយក្រុមហ៊ុន Wing Fin-Tech ជាមួយនឹងការ ទូទាត់ប្រាក់កម្ចីតាមរយៈភ្នាក់ងារវីងជាច្រើននៅគ្រប់ទីកន្លែង។ មិនយូរមិនឆាប់ យើងនឹងអភិវឌ្ឍប្រព័ន្ធរបស់យើង មានន័យថា អតិថិជនអាចស្នើសុំប្រាក់កម្ចីរបស់ពួកគេតាមរយៈទំព័រ Facebook ឬគេហទំព័រ និងអចិន្ត្រៃយ៍ ពិនិត្យមើលប្រាក់កម្ចីរបស់ពួកគេដែលនៅសល់។

ជាទីបញ្ចប់ យើងខ្ញុំសូមថ្លែងអំណរគុណយ៉ាងស្មោះស្ម័គ្រចំពោះម្ចាស់ភាគហ៊ុន ក្រុមប្រឹក្សាភិបាល ធនាគារជាតិនៃ កម្ពុជា និងជាពិសេសអតិថិជនដែលបានបន្តគាំទ្រយើងខ្ញុំ។ សូមអរគុណជាពិសេសចំពោះបុគ្គលិក និងអ្នក គ្រប់គ្រងរបស់យើងសម្រាប់ការប្តេជ្ញាចិត្តយ៉ាងមុតមាំក្នុងការគាំទ្រ។

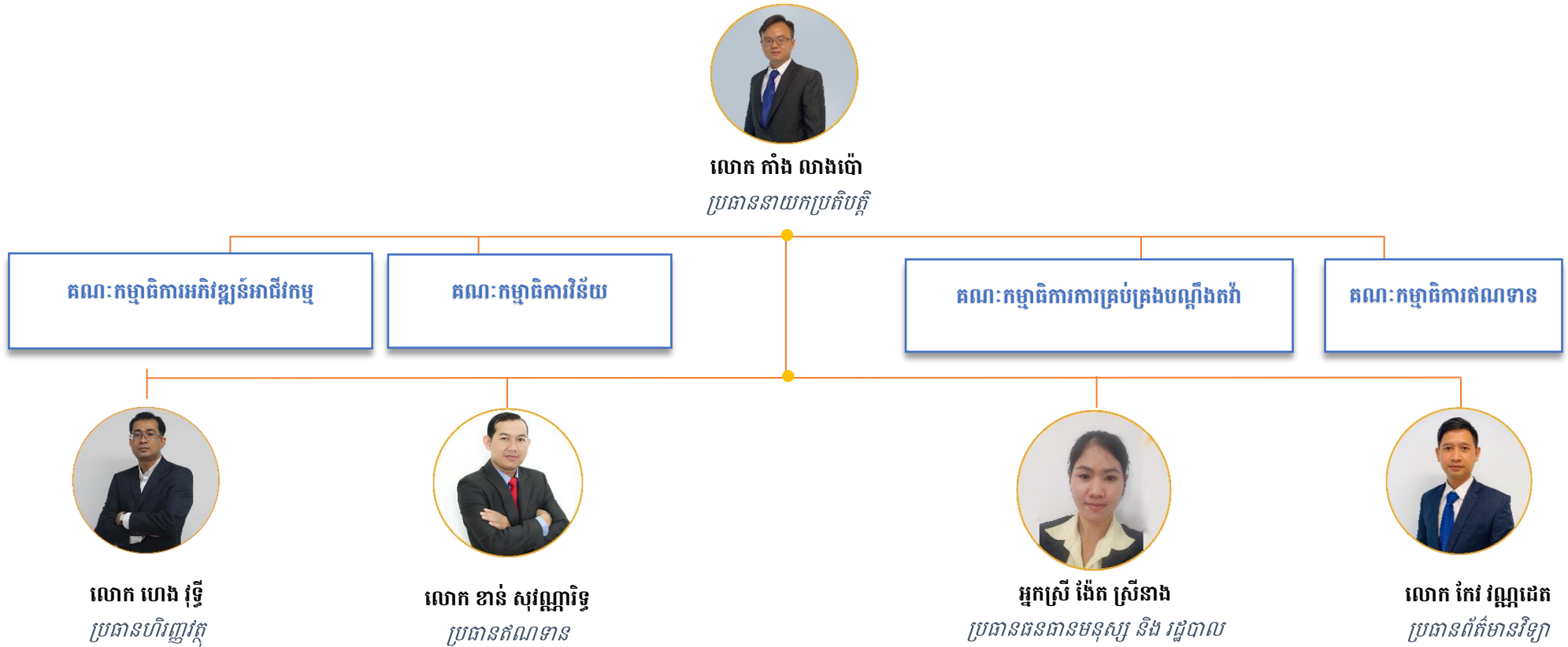
ហត្ថលេខា



លោក កាំង លាងប៉ោ
អគ្គនាយក

ការគ្រប់គ្រងប្រតិបត្តិការ និងយុទ្ធសាស្ត្ររបស់ក្រុមហ៊ុន

១. រចនាសម្ព័ន្ធរបស់ក្រុមហ៊ុន និងគណៈគ្រប់គ្រង



❖ គណៈកម្មាធិការវិន័យ

ក្រុមប្រឹក្សាភិបាលរបស់ក្រុមហ៊ុនបានអនុម័តបង្កើតគណៈកម្មាធិការ វិន័យសម្រាប់ ការវិនិច្ឆ័យស៊ីបអង្កេតនៅ ពេល ចាំបាច់របស់សមាជិកណាមួយ ត្រូវបានរកឃើញថាបំពានលើក្រមសីលធម៌ បទបញ្ជាផ្ទៃក្នុង និងគោល នយោបាយ ។ គណៈកម្មាធិការត្រូវបានបង្កើតឡើងដើម្បីត្រួតពិនិត្យ និងបណ្តឹងតវ៉ា ឬបញ្ជាដែលទាក់ទងនឹង បុគ្គលិក និងដើម្បីពិភាក្សាក្នុងចំណោមសមាជិកទាំងអស់ និងដើម្បីធានាថាក្រុមសីលធម៌ តួនាទីផ្ទៃក្នុង និងបទ បញ្ញត្តិត្រូវបានដឹងយ៉ាងច្បាស់ដោយបុគ្គលិករបស់ក្រុមហ៊ុន។

កិច្ចប្រជុំ:

ការជួបប្រជុំនៃគណៈកម្មាធិការអនុវត្តតាមការស្នើសុំ ប៉ុន្តែយ៉ាងហោចណាស់ ២ដង ក្នុងមួយឆ្នាំ។ ប្រធាននៃ គណៈកម្មាធិការ អាចកោះប្រជុំបន្ថែមប្រសិនបើចាំបាច់។

សមាជិកភាព:

សមាជិកគណៈកម្មាធិការវិន័យរួមមានដូចខាងក្រោម:

- ប្រធាននាយកប្រតិបត្តិ : ប្រធាន
- ប្រធានធនធានមនុស្ស និងរដ្ឋបាល : សមាជិក
- ប្រធានហិរញ្ញវត្ថុ : សមាជិក

❖ គណៈកម្មាធិការឥណទាន គណៈកម្មាធិការឥណទាន

ក្រុមប្រឹក្សាភិបាលរបស់គ្រឹះស្ថានបានអនុម័តបង្កើត គណៈកម្មាធិការឥណទាន ដើម្បីធានាបាននូវការអនុលោម តាមកម្មវិធីរបស់រដ្ឋាភិបាល និងពង្រឹងគុណភាពប្រាក់កម្ចី ។ គោលបំណងនៃគណៈកម្មាធិការនេះ គឺដើម្បីអនុម័ត គោលការណ៍ឥណទាន ដែលត្រូវបានអនុញ្ញាតលើសិទ្ធក្នុងការអនុម័ត។ លើសពីនេះទៀត គណៈកម្មាធិការនេះ នឹង ត្រួតពិនិត្យក្របខ័ណ្ឌនៃការគ្រប់គ្រងហានិភ័យឥណទាន ទាក់ទងនឹងអាជីវកម្មក្រុមហ៊ុនទាំងមូល។

កិច្ចប្រជុំ:

ការជួបប្រជុំនៃគណៈកម្មាធិការអនុវត្ត យ៉ាងហោចណាស់ ១ដង ក្នុងមួយខែ។ ប្រធាននៃគណៈកម្មាធិការ អាច កោះប្រជុំបន្ថែមប្រសិនបើចាំបាច់។

សមាជិកភាព:

សមាជិកគណៈកម្មាធិការឥណទានរួមមានដូចខាងក្រោម:

- ប្រធាននាយកប្រតិបត្តិ : ប្រធាន
- ប្រធានធនធានមនុស្ស និងរដ្ឋបាល : សមាជិក
- ប្រធានឥណទាន : សមាជិក
- ប្រធានហិរញ្ញវត្ថុ : សមាជិក

❖ គណៈកម្មាធិការអភិវឌ្ឍន៍អាជីវកម្ម

ក្រុមប្រឹក្សាភិបាលរបស់ក្រុមហ៊ុន បានអនុម័តបង្កើត គណៈកម្មាធិការអភិវឌ្ឍន៍អាជីវកម្ម ដើម្បីតាមដាន និងត្រួត ពិនិត្យការអភិវឌ្ឍន៍ និងការអនុវត្តយុទ្ធសាស្ត្រ ផែនការអាជីវកម្មរបស់ក្រុមហ៊ុនទាំងមូល ហើយធ្វើការពិភាក្សាលើ និន្នាការទីផ្សារយុទ្ធសាស្ត្របច្ចុប្បន្ន និងធ្វើការស្នើសុំនូវឱកាសបង្កើតអាជីវកម្មថ្មីដល់ក្រុមប្រឹក្សាភិបាល ដើម្បី

បំពេញតាមចក្ខុវិស័យ និង គោលបំណងរបស់ក្រុមហ៊ុនដែលតម្រូវមានការយល់ព្រមពីប្រធានក្រុមប្រឹក្សាភិបាល ។

កិច្ចប្រជុំ

គណៈកម្មាធិការនឹងបើកការប្រជុំរបស់សមាជិកខ្លួនជារៀងរាល់ខែ។ ប្រធានគណៈកម្មការ ឬសមាជិកភាគច្រើន នៃគណៈកម្មាធិការអាច កោះប្រជុំពិសេសបន្ថែមបាន។

សមាជិកភាព:

សមាជិកគណៈកម្មាធិការទាំងនេះរួមមានដូចខាងក្រោម៖

- ប្រធាននាយកប្រតិបត្តិ : ប្រធាន
- ប្រធានប្រតិបត្តិតាម : សមាជិក
- ប្រធានឥណទាន : សមាជិក
- ប្រធានហិរញ្ញវត្ថុ : សមាជិក
- ប្រធានធនមនុស្សនិងរដ្ឋបាល : សមាជិក
- ប្រធានព័ត៌មានវិទ្យា : សមាជិក
- ប្រធានទីផ្សារ : សមាជិក

❖ គណៈកម្មាធិការគ្រប់គ្រងបណ្តឹងតវ៉ា

ក្រុមប្រឹក្សាភិបាលរបស់ក្រុមហ៊ុន បានអនុម័តបង្កើតគណៈកម្មាធិការគ្រប់គ្រងបណ្តឹងតវ៉ា ដើម្បីធានាឱ្យបាននូវការអនុលោមតាមកម្មវិធីរបស់រដ្ឋាភិបាល និងអនុវត្តន៍ក្របខ័ណ្ឌគ្រប់គ្រងបណ្តឹងតវ៉ារបស់អតិថិជន ។ គោលបំណងនៃការបង្កើតគណៈកម្មាធិការនេះគឺដើម្បីដោះស្រាយបណ្តឹងអតិថិជនក្រោមប្រកាសស្តីពីដំណោះស្រាយបណ្តឹងតវ៉ារបស់អ្នកប្រើប្រាស់ប្រាក់កម្ចី និងស៊ីស៊ីអ៊ីមអេហ្វ(CCMF)។ លើសពីនេះ គណៈកម្មាធិការនេះ នឹងត្រួតពិនិត្យទៅលើក្របខ័ណ្ឌគ្រប់គ្រងបណ្តឹងតវ៉ារបស់អតិថិជនទាក់ទងនឹងអាជីវកម្មក្រុមហ៊ុនទាំងមូល។

កិច្ចប្រជុំ

ការប្រជុំជាផ្លូវការដែលមានចែងក្នុងកាតព្វកិច្ចដែលបានកំណត់ខាងក្រោមត្រូវធ្វើឡើងចំនួន ៤ដង ក្នុងមួយឆ្នាំ។ ប្រធានគណៈកម្មាធិការគ្រប់គ្រងបណ្តឹងតវ៉ា អាចកោះប្រជុំបន្ថែមប្រសិនបើចាំបាច់។

សមាជិកភាព

សមាជិកគណៈកម្មាធិការទាំងនេះរួមមានដូចខាងក្រោម៖

- ប្រធាននាយកប្រតិបត្តិ : ប្រធាន
- ប្រធានទីផ្សារ : សមាជិក
- ប្រធានធនធានមនុស្ស និងរដ្ឋបាល : សមាជិក
- ប្រធានឥណទាន : សមាជិក
- ប្រធានប្រតិបត្តិតាម : សមាជិក

២. គណៈគ្រប់គ្រង



លោក កាំង លាងប៉េ
ប្រធាននាយកប្រតិបត្តិ

លោក កាំង លាងប៉េ បានបញ្ចប់បរិញ្ញាបត្រគណនេយ្យ នៅឆ្នាំ ២០១១ ពីវិទ្យាស្ថាន វ៉ាន់ដា បរិញ្ញាបត្ររងផ្នែកធនាគារ នៅឆ្នាំ ២០១១ ពីមជ្ឈមណ្ឌលសិក្សាផ្នែកធនាគារ និងបរិញ្ញាបត្រអក្សរសាស្ត្រ អង់គ្លេស នៅឆ្នាំ២០១២ ពីសាកលវិទ្យាល័យកម្ពុជា។ លោក បាន បញ្ចប់ថ្នាក់អនុបណ្ឌិតផ្នែកហិរញ្ញវត្ថុ ធនាគារ និងធានារ៉ាប់រង នៅឆ្នាំ ២០១៥ ពីសាកលវិទ្យាល័យ Nantes នៃ ប្រទេសបារាំង។ លោកមាន បទពិសោធន៍ជំនាញជាង៩ឆ្នាំ ក្នុងវិស័យ ធនាគារ និងហិរញ្ញវត្ថុនៅ កម្ពុជា ហើយលោកបានបម្រើការងារក្នុងថ្នាក់គ្រប់គ្រងជាន់ខ្ពស់ ជាច្រើន ក្នុងបទពិសោធន៍ជំនាញរបស់លោក។ លោកធ្លាប់បម្រើការ ជាប្រធានផ្នែកអាជីវកម្មនៅធនាគារ ប្រៃសណីយ៍កម្ពុជា ក.អ ហើយ មុនពេលផ្លាស់មកវិស័យធនាគារលោកមានបទពិសោធន៍ការងារ៥ឆ្នាំ នៅទីផ្សារ ហិរញ្ញវត្ថុ កម្ពុជា ដោយមានតួនាទីជាច្រើនរួមមានប្រធាន ផ្នែកលក់ និងទីផ្សារ ប្រធានផ្នែកប្រតិបត្តិការ និង ជា អនុប្រធាន នាយកប្រតិបត្តិនៅក្រុមហ៊ុនកាណា ស៊ីយូរីធី អិលធីឌី ជាក្រុមហ៊ុន បុត្រសម្ព័ន្ធរបស់ធនាគារ កាណាឌីយ៉ា ក.អ ។ លោកធ្លាប់ជាប្រធាន ប្រតិបត្តិការ ដែលមានអាជ្ញាប័ណ្ណ ជាប្រធានប្រតិបត្តិការទទួលស្គាល់ ដោយគណៈកម្មការមូលបត្រកម្ពុជា។ បច្ចុប្បន្នលោកជាអគ្គនាយកនៃ គ្រឹះស្ថានមីក្រូហិរញ្ញវត្ថុ ហ្វាមីលី ម.ក ។



លោក ហេង រុទ្ធី
ប្រធានហិរញ្ញវត្ថុ

លោក ហេង រុទ្ធី បច្ចុប្បន្នកំពុងបន្តសិក្សា កម្មវិធី ACCA programនៅ សាលាពាណិជ្ជកម្មខេមប៉ែដ (CamEd Business School) ហើយ គាត់បានទទួល បរិញ្ញាបត្រ ផ្នែកគណនេយ្យ នៅវិទ្យាស្ថានជាតិ ពាណិជ្ជសាស្ត្រ។ បន្ទាប់ពីគាត់បញ្ចប់ការសិក្សា លោកបានបម្រើការ នៅធនាគារ សហពាណិជ្ជ ម.ក ក្នុងតំណែងជា មន្ត្រីជាន់ខ្ពស់ផ្នែក គណនេយ្យ និងហិរញ្ញវត្ថុ ហើយបានបន្តមុខតំណែង អនុប្រធាន ហិរញ្ញវត្ថុ នៅគ្រឹះស្ថានមីក្រូហិរញ្ញវត្ថុ សំរិទ្ធិស័ក បន្ទាប់មកទៀត គាត់ ក៏បន្តតំណែងជា អនុប្រធានហិរញ្ញវត្ថុនៅក្រុមហ៊ុន ឆាយលីស រ៉ូយ៉ាល់ លីស៊ីង ម.ក រយៈពេល២ឆ្នាំ ហើយក៏កាន់តំណែងជាប្រធានផ្នែក ហិរញ្ញវត្ថុនៅគ្រឹះស្ថានមីក្រូហិរញ្ញវត្ថុ ហ្វាមីលី ម.ក មកដល់បច្ចុប្បន្ន។



លោក ខាន់ សុវណ្ណារិទ្ធ
ប្រធានឥណទាន

លោក ខាន់ សុវណ្ណារិទ្ធ បានបញ្ចប់ការសិក្សាថ្នាក់បរិញ្ញាបត្រជាន់ខ្ពស់ផ្នែកគ្រប់គ្រងអាជីវកម្មនៅសាកលវិទ្យាល័យនីរតុន និង ថ្នាក់បរិញ្ញាបត្រ គ្រប់គ្រងជំនាញគណនេយ្យ នៅសាកលវិទ្យាល័យ ជាស៊ីម កំចាយមារ ។ បច្ចុប្បន្ន លោកកំពុងបម្រើការងារនៅគ្រឹះស្ថានមីក្រូហិរញ្ញវត្ថុ ហ្វាមីលី ម.ក មានតួនាទីជាប្រធានឥណទាន នៅខែ មិថុនា ឆ្នាំ២០២១។ លោកធ្លាប់មានបទពិសោធន៍ការងារក្នុងវិស័យហិរញ្ញវត្ថុជាង ១៤ឆ្នាំ។ លោកបានចូលរួមបម្រើការងារនៅគ្រឹះស្ថានមីក្រូហិរញ្ញវត្ថុ ប្រាសាក់ នៅក្នុងខែកញ្ញា ឆ្នាំ២០០៧ ក្នុងតួនាទីជាមន្ត្រីឥណទាន។ ជាបន្តបន្ទាប់ លោកត្រូវបានដំឡើងតួនាទីជា មន្ត្រីប្រតិបត្តិតាមគោលនយោបាយឥណទាន មន្ត្រីគ្រប់គ្រងលទ្ធផលអាជីវកម្ម និងមន្ត្រីជាន់ខ្ពស់គ្រប់គ្រងលទ្ធផលអាជីវកម្ម។ លោកបានចូលរួមបម្រើការងារនៅ គ្រឹះស្ថានមីក្រូហិរញ្ញវត្ថុ សម្បត្តិហ្វានៃនភីអិលស៊ី នៅក្នុងខែឧសភា ឆ្នាំ២០១៥ ក្នុងតួនាទីជាប្រធានផ្នែកគាំទ្រឥណទាន និង បន្ទាប់មកគ្រឹះស្ថានបានដំឡើងតួនាទីជា នាយកគ្រប់គ្រងសាខា ។ លោកបានចូលរួមបម្រើការងារនៅ ធនាគារឯកទេស ខេប៊ី ដេហាន ម.ក នៅក្នុងខែតុលា ឆ្នាំ២០២០ តួនាទីជាប្រធានឥណទាន។



លោក កែវ រណ្ណដេត
ប្រធានព័ត៌មានវិទ្យា

លោក កែវ រណ្ណដេត បានបញ្ចប់ការសិក្សាថ្នាក់បរិញ្ញាបត្រវិទ្យាសាស្ត្រកុំព្យូទ័រក្នុងឆ្នាំ២០១៥។ ជាមួយនិងអតីតភាពការងារលោកទទួលបានបទពិសោធន៍ ក្នុងធនាគារពាណិជ្ជដ៏ធំបំផុតមួយ និងមីក្រូហិរញ្ញវត្ថុ ដែលទទួលខុសត្រូវលើផ្នែកប្រព័ន្ធធនាគារស្នូលបណ្តាញ Network ជាមួយនិងមុខជំនាញបច្ចេកទេសជាច្រើនដូចជាការរៀបចំដំណើរការប្រព័ន្ធធនាគារនិងហិរញ្ញវត្ថុ ការរៀបចំហេដ្ឋារចនាសម្ព័ន្ធបណ្តាញ Network ប្រកបដោយសុវត្ថិភាព និង ការរៀបចំគោលនយោបាយគ្រប់គ្រងផ្នែកព័ត៌មានវិទ្យា ។ នៅដើមឆ្នាំ២០១៩ គាត់បានចូលបម្រើការងារជាមួយ គ្រឹះស្ថានមីក្រូហិរញ្ញវត្ថុ ហ្វាមីលី ម.ក ជាប្រធានផ្នែកព័ត៌មានវិទ្យា ក្រោយមកបានរយៈពេល១ឆ្នាំបន្ទាប់ គាត់ត្រូវបានតំឡើងតួនាទីជា ប្រធានព័ត៌មានវិទ្យា។ គាត់ជាអ្នកចាប់ផ្តើមដំបូងក្នុងការរៀបចំហេដ្ឋារចនាសម្ព័ន្ធ Network រៀបចំមជ្ឈមណ្ឌលទិន្នន័យ ប្រព័ន្ធធនាគារស្នូល គោលនយោបាយគ្រប់គ្រងផ្នែកព័ត៌មានវិទ្យា ក៏ដូចជាគោលនយោបាយ សុវត្ថិភាពទិន្នន័យសម្រាប់គ្រឹះស្ថានមីក្រូហិរញ្ញវត្ថុ ហ្វាមីលី ម.ក ចាប់តាំងពីគាត់បានចូលបម្រើការងារ។ ក្នុងវិស័យធនាគារ និងហិរញ្ញវត្ថុ គាត់មាន

បទពិសោធន៍ផ្នែកព័ត៌មានវិទ្យាជាង ០៦ឆ្នាំ មកហើយ។ គាត់ក៏បាន ចូលរួមវគ្គបណ្តុះបណ្តាលបច្ចេកវិទ្យាជាច្រើនផងដែរ។



លោក ឌី ស៊ីណាត
ប្រធានសវនកម្មផ្ទៃក្នុង

លោក ឌី ស៊ីណាត ចូលបម្រើការងារជាមួយគ្រឹះស្ថានមីក្រូហិរញ្ញវត្ថុ ហ្វាមីលី ម.ក ចាប់តាំងពីខែមករា ឆ្នាំ ២០២១ តួនាទីជាប្រធាន សវនកម្មផ្ទៃក្នុង។ មុនចូលបម្រើការងារនេះ លោកមានបទពិសោធន៍ ជាង៨ឆ្នាំក្នុងតួនាទីជា មន្ត្រីឥណទាន រដ្ឋបាល សវនករផ្ទៃក្នុងជាន់ខ្ពស់ នៅតាមគ្រឹះស្ថានមីក្រូហិរញ្ញវត្ថុ។ លោកបានបញ្ចប់ ការសិក្សា បរិញ្ញាបត្រគ្រប់គ្រងពាណិជ្ជកម្ម ជំនាញ គ្រប់គ្រងទូទៅ ក្នុងឆ្នាំ ២០១៤ នៅវិទ្យាស្ថានគ្រប់គ្រងនិងអភិវឌ្ឍន៍ ហើយបច្ចុប្បន្ន កំពុង បន្តថ្នាក់អនុបណ្ឌិត ជំនាញ គ្រប់គ្រងពាណិជ្ជកម្មនៅសាកល វិទ្យាល័យ ឯកទេសនៃកម្ពុជា។ បន្ថែមពីនេះទៀត លោកបានចូលរួមវគ្គ បណ្តុះបណ្តាលជាច្រើនរួមមាន ការអនុវត្តន៍ការធ្វើសវនកម្មហិរញ្ញវត្ថុ នៅ វិទ្យាស្ថាន Apollo Training Center និង វគ្គបណ្តុះបណ្តាលដូចជា រៀបចំ ការអនុវត្តន៍ធ្វើសវនកម្មប្រកបដោយប្រសិទ្ធភាព បច្ចេកទេសក្នុងការ សំភាសន៍ការគែបន្តិ ការណែនាំអំពីការធ្វើសវនកម្មផ្ទៃក្នុងតាមបែបទំនើប បង្កើតផែនការសវនកម្មផ្នែកលើហានិភ័យ ការអនុវត្តល្អបំផុតក្នុងសវនកម្ម ផ្ទៃក្នុង និងវគ្គបណ្តុះបណ្តាលជាច្រើនទៀត។



លោក ហៀង ណាំហេង
ប្រធានប្រតិបត្តិតាម

លោក ហៀង ណាំហេង បានបញ្ចប់បរិញ្ញាបត្រគ្រប់គ្រងធុរៈកិច្ច(ដោយ ការសរសេររបាយការណ៍បញ្ចប់ការសិក្សា) នៅឆ្នាំ២០១៩ ពីសាកល វិទ្យាល័យភូមិន្ទនីតិសាស្ត្រ និង វិទ្យាសាស្ត្រសេដ្ឋកិច្ច និង បញ្ចប់ថ្នាក់ ភាសាអង់គ្លេសIEAP ពីសាលាបញ្ញាសាស្ត្រនៃកម្ពុជា នៅឆ្នាំ ២០១៦។ លោកបានបញ្ចប់វគ្គនិយាយសាធារណៈ និងតស៊ូមតិជា ភាសាខ្មែរ និង ភាសាអង់គ្លេសពីសាកលវិទ្យាល័យបញ្ញាសាស្ត្រនៃកម្ពុជា នៅឆ្នាំ២០១៦។ ហើយលោកក៏បានចូលរួមប្រកួតនិយាយសាធារណៈ និងតស៊ូមតិជាភាសាខ្មែរ និង ភាសាអង់គ្លេសនៅសាកលបញ្ញាសាស្ត្រ នៃកម្ពុជា និងសាកលវិទ្យាល័យភូមិន្ទនីតិសាស្ត្រ និង វិទ្យាសាស្ត្រ សេដ្ឋកិច្ចផងដែរ។ ចំណែកឯបទពិសោធន៍របស់លោកវិញ លោកធ្លាប់ មានបទពិសោធន៍ជាមន្ត្រីប្រតិបត្តិតាម នៅធនាគារសាជីវកម្មកាថេយ្យ ណែធីត និងធនាគារពាណិជ្ជកម្មក្រៅនៃកម្ពុជា និង ជាមន្ត្រីប្រតិបត្តិ តាមជាន់ខ្ពស់នៅធនាគារវីង។ហើយមុនពេលផ្លាស់មកវិស័យធនាគារ លោកមានបទពិសោធន៍ការងារជាង២ឆ្នាំ ជាគ្រូភាសាអង់គ្លេសនៅ សាលាអន្តរជាតិអេបធីលអាមេរិកកាំង។មួយវិញទៀតលោកបានចូល រួមស្ម័គ្រចិត្តជាច្រើនក្នុងសហគមន៍ដូចជា កម្មវិធីBring Me Hope ជា

ដើម។ លើសពីនេះ លោកបានចូលរួមវគ្គបណ្តុះបណ្តាលជាច្រើនរួមមានការគ្រប់គ្រងហានិភ័យ ការសំអាតប្រាក់ និង វគ្គបណ្តុះបណ្តាលជាច្រើនទៀត។ លោកត្រូវបានតែងតាំងជាប្រធានប្រតិបត្តិតាមនៅថ្ងៃទី ១១ ខែតុលា ឆ្នាំ២០២១ នៅគ្រឹះស្ថានមីក្រូហិរញ្ញវត្ថុ ហ្វាមីលី ម.ក ។



អ្នកស្រី អ៊ីត ស៊ីនាង
ប្រធានផ្នែកធនធានមនុស្ស និងរដ្ឋបាល

អ្នកស្រី អ៊ីត ស៊ីនាង បានចូលបម្រើការងារជាមួយគ្រឹះស្ថានមីក្រូហិរញ្ញវត្ថុ ហ្វាមីលី ម.ក នៅឆ្នាំ២០២១ តួនាទីជាប្រធានផ្នែកធនធានមនុស្ស និងរដ្ឋបាល ដែលមានទំនួលខុសត្រូវលើការងារដូចជា ជ្រើសរើសបុគ្គលិក ផ្តល់អត្ថប្រយោជន៍ផ្សេងៗ ចលនាបុគ្គលិកចេញចូលទៅក្រសួងការងារ និងការងាររដ្ឋបាលផ្សេងៗ។ មុនចូល បម្រើការងារជាមួយគ្រឹះស្ថានមីក្រូហិរញ្ញវត្ថុ ហ្វាមីលី ម.ក អ្នកស្រីធ្លាប់មានបទពិសោធន៍ការងារ ផ្នែកធនធានមនុស្ស និងរដ្ឋបាល ជាច្រើនកន្លែង។ នៅក្នុងឆ្នាំ២០២០ អ្នកស្រីបានធ្វើការនៅក្នុងក្រុមហ៊ុនឯកជនឈ្មោះថា ភ្នំពេញ ឌីជីថល ស៊ីវិស ដែលមានតួនាទីជាប្រធានធនធានមនុស្ស និងរដ្ឋបាល។ នៅឆ្នាំ២០១៧ រហូតដល់២០១៩ អ្នកស្រីធ្លាប់ធ្វើជាគ្រូបង្រៀន ភាសាអង់គ្លេស នៅសាលាប៊ែល ធីអន្តរជាតិ សាខាទី៧ ដែលបង្រៀនសិស្សកម្រិត Pre School 5 ។ នៅឆ្នាំ២០១៦ អ្នកស្រីបាន ធ្វើការនៅផ្សារទំនើបរតនាគ្លាហ្សាជាផ្នែករដ្ឋបាល និងគ្រប់គ្រងស្តុក។ អ្នកស្រីទទួលបានបរិញ្ញាបត្រ ផ្នែកច្បាប់ពាណិជ្ជកម្មនៅឆ្នាំ២០១៦ នៅសកលវិទ្យាល័យមេដឹកមុជា។

៣. ផលិតផល និងសេវាកម្ម

៣.១. ឥណទានអាជីវកម្ម

កម្ចីអាជីវកម្មរបស់យើងត្រូវបានរចនាឡើងសម្រាប់ពាណិជ្ជករ និងសហគ្រិនដើម្បីចាប់ផ្តើមអាជីវកម្មថ្មី ឬពង្រីកអាជីវកម្ម។ សហគ្រាសធុនតូច និងមធ្យមទាំងអស់អាចទទួលបានកម្ចីប្រភេទនេះសម្រាប់ដើមទុនវិនិយោគ ឬដើមទុនធ្វើការសម្រាប់ប្រតិបត្តិការអាជីវកម្មរបស់ពួកគេជាមួយនឹងការផ្តល់ជូនអត្រាការប្រាក់ពិសេស។ ទំហំប្រាក់កម្ចីរបស់យើងមានចាប់ពីកម្ចីខ្នាតតូច រហូតដល់កម្ចីមធ្យមដែលមានចំនួនអតិបរមា ១៥.០០០ ដុល្លារ។ អតិថិជនអាចទទួលបានកម្ចីរបស់យើងដើម្បីប្រើប្រាស់សម្រាប់អាជីវកម្មទាន់ពេល និង សម្រេចបាននូវគោលដៅរបស់ពួកគេ ជាមួយនឹងឯកសារដែលត្រូវការងាយស្រួល និងដំណើរការអនុម័តឆាប់រហ័ស ។



លក្ខណៈពិសេសនៃផលិតផល៖

- រយៈពេលឥណទានរហូតដល់ ១០ឆ្នាំ
- អត្រាការប្រាក់ទាក់ទាញជាមួយនឹងការបង់សងត្រលប់អាចបត់បែនបាន
- ការរៀបចំឯកសាររហ័សទាន់ចិត្ត មានរយៈពេលត្រឹមតែ ២ទៅ ៥ថ្ងៃប៉ុណ្ណោះ
- លក្ខខណ្ឌងាយៗ ។

ឯកសារតម្រូវ៖

- ទទួលយកទាំងប្លង់រឹង និងប្លង់ទន់
- អត្តសញ្ញាណប័ណ្ណនិងឯកសារបញ្ជាក់អត្តសញ្ញាណបុគ្គល
- លិខិតបញ្ជាក់ការងារ ឬឯកសារចំណូលអាជីវកម្ម ។

៣.២. ឥណទានគេហដ្ឋាន

ការមានផ្ទះគឺជាគ្លីស្រែមែរបស់មនុស្សគ្រប់រូប គ្រឹះស្ថានមីក្រូហ្វាមីលី ម.ក យើងអាចធ្វើឲ្យផ្ទះក្នុងគ្លីស្រែមែរបស់អ្នក ក្លាយជាការពិតបានគ្រប់ពេលវេលា។ លោកអ្នកអាចខ្ចីរហូតដល់ ៨០% នៃតម្លៃផ្ទះ សម្រាប់រយៈពេល ២០ឆ្នាំ ជាមួយអត្រាការប្រាក់ទាក់ទាញ។ ឧទាហរណ៍ ប្រសិនបើអ្នកចង់ទិញផ្ទះក្នុងចំនួនទឹកប្រាក់ ១០០.០០០ ដុល្លារ អ្នកគ្រាន់តែមានប្រាក់ចំនួន ២០.០០០ ដុល្លារ គ្រឹះស្ថាននឹងផ្តល់ប្រាក់កម្ចីចំនួន ៨០.០០០ ដុល្លារសម្រាប់ រយៈពេល ២០ ឆ្នាំជាមួយនឹងអត្រាការប្រាក់ទាប ។



លក្ខណៈពិសេសនៃផលិតផល៖

- ទំហំឥណទានចាប់ពី ១០.០០០ ដុល្លារ ដល់ ១៥០.០០០ ដុល្លារ
- រយៈពេលបានរហូតដល់ ២០ឆ្នាំ
- អត្រាការប្រាក់ទាក់ទាញជាមួយនឹងការបង់សងត្រលប់អាចបត់បែនបាន
- ការរៀបចំឯកសាររហ័សទាន់ចិត្ត មានរយៈពេលត្រឹមតែ ២ទៅ ៥ថ្ងៃប៉ុណ្ណោះ
- លក្ខខណ្ឌងាយៗ ។

ឯកសារតម្រូវ៖

- ទទួលយកទាំងប្លង់រឹង និងប្លង់ទន់
- អត្តសញ្ញាណប័ណ្ណនិងឯកសារបញ្ជាក់អត្តសញ្ញាណបុគ្គល
- កិច្ចសន្យាការងារ ឬ ឯកសារប្រាក់ចំណូលអាជីវកម្មផ្សេងៗ

៣.៣. ឥណទានរថយន្តថយន្ត

ធ្វើឱ្យក្តីស្រមៃរបស់អ្នកក្លាយជាការពិតជាមួយគ្រឹះស្ថានមីក្រូហិរញ្ញវត្ថុ ហ្វាមីលី ម.ក ដោយផ្តល់ឱ្យអតិថិជន នូវមធ្យោបាយងាយស្រួល ក្នុងការទទួលបានរថយន្តដែលពួកគេប្រាថ្នា។ អតិថិជនទាំងអស់អាចធ្វើឱ្យក្តីស្រមៃរបស់ពួកគេក្លាយជាការពិតជាមួយនឹង ការទូទាត់ប្រចាំខែដ៏សមរម្យ និងដោយគ្មានទ្រព្យធានា។ គ្រឹះស្ថានមីក្រូហិរញ្ញវត្ថុ ហ្វាមីលី ម.ក បានសហការជាមួយយានដ្ឋានរថយន្តជាច្រើន ដើម្បីផ្តល់មធ្យោបាយងាយស្រួល និងដំណើរការលឿនជាងមុនសម្រាប់អតិថិជនក្នុងការទទួលបានប្រាក់កម្ចីរថយន្តជាមួយដៃគូយានដ្ឋានរបស់យើង។



លក្ខណៈពិសេសនៃផលិតផល៖

- ទំហំឥណទានចាប់ពី ១.០០០ ដុល្លារ ដល់ ៥០.០០០ ដុល្លារ
- រយៈពេលបានរហូតដល់ ៥ឆ្នាំ
- អត្រាការប្រាក់ទាក់ទាញជាមួយនឹងការបង់សងត្រលប់អាចបត់បែនបាន
- ការរៀបចំឯកសាររហ័សទាន់ចិត្ត មានរយៈពេលត្រឹមតែ ១ទៅ ៣ថ្ងៃប៉ុណ្ណោះ
- លក្ខខណ្ឌងាយៗ
- មិនតម្រូវមានទ្រព្យបញ្ចាំ។

ឯកសារតម្រូវ៖

- អត្តសញ្ញាណប័ណ្ណ និងឯកសារបញ្ជាក់អត្តសញ្ញាណបុគ្គល
- កិច្ចសន្យាការងារ ឬ ឯកសារប្រាក់ចំណូលអាជីវកម្មផ្សេងៗ
- មានអ្នកធានា។

៣.៤. ឥណទានទោចក្រយានយន្ត និងកង់បី

ការធ្វើដំណើរតាមរ៉ឺម៉ក ឬម៉ូតូមានការកើនឡើងជារៀងរាល់ថ្ងៃ។ អតិថិជនអាចទទួលបានម៉ូតូ សម្រាប់ជិះទៅធ្វើការ ឬទិញម៉ូតូកង់បីយ៉ាងងាយស្រួលសម្រាប់អាជីវកម្ម ដើម្បីរកប្រាក់ចំណូលប្រចាំថ្ងៃជាមួយ គ្រឹះស្ថានមីក្រូហិរញ្ញ ហ្វាមីលី ម.ក ។



HONDA PCX



SCOPY 2020



HONDA CLICK 2020



HONDA DREAM 2019

លក្ខណៈពិសេសនៃផលិតផល៖

- ទំហំឥណទានចាប់ពី ១.០០០ ដុល្លារ ដល់ ៦.០០០ ដុល្លារ
- រយៈពេលបានរហូតដល់ ៣ឆ្នាំ
- អត្រាការប្រាក់ទាក់ទាញជាមួយនឹងការបង់សងត្រលប់អាចបត់បែនបាន
- ការរៀបចំឯកសាររហ័សទាន់ចិត្ត មានរយៈពេលត្រឹមតែ ១ថ្ងៃប៉ុណ្ណោះ
- លក្ខខណ្ឌងាយៗ
- មិនតម្រូវមានទ្រព្យបញ្ចាំ។

ឯកសារតម្រូវ៖

- អត្តសញ្ញាណប័ណ្ណ និងឯកសារបញ្ជាក់អត្តសញ្ញាណបុគ្គល
- កិច្ចសន្យាការងារ ឬ ឯកសារប្រាក់ចំណូលអាជីវកម្មផ្សេងៗ
- មានអ្នកធានា។

៣.៥. ឥណទានផ្ទាល់ខ្លួន

ប្រាក់កម្ចីផ្ទាល់ខ្លួន ផ្តល់ប្រភពហិរញ្ញប្បទានដល់បុគ្គលម្នាក់ៗ ដើម្បីទិញទំនិញប្រើប្រាស់ក្នុងផ្ទះ ដូចជា សម្ភារៈ ឬគ្រឿងសង្ហារឹម ដើម្បីសោភ័ណភាពផ្ទះ ឬតម្រូវការចាំបាច់ក្នុងការរស់នៅប្រចាំថ្ងៃ (ឧ. គ្រឿងសង្ហារឹម ឬម៉ាស៊ីនត្រជាក់)។ ដោយមិនចាំបាច់មានទ្រព្យធានា អតិថិជនអាចទទួលបានប្រាក់កម្ចីយ៉ាងងាយស្រួលសម្រាប់ប្រើប្រាស់ផ្ទាល់ខ្លួន ដើម្បីធ្វើឱ្យជីវភាព និងជីវិតរបស់ពួកគេកាន់តែប្រសើរឡើង។



លក្ខណៈពិសេសនៃផលិតផល៖

- ទំហំឥណទានចាប់ពី ៥០០ ដុល្លារ ដល់ ២.០០០ ដុល្លារ
- រយៈពេលបានរហូតដល់ ២ឆ្នាំ
- អត្រាការប្រាក់ទាក់ទាញជាមួយនឹងការបង់សងត្រលប់អាចបត់បែនបាន
- ការរៀបចំឯកសាររហ័សទាន់ចិត្ត មានរយៈពេលត្រឹមតែ ១ទៅ ២ថ្ងៃប៉ុណ្ណោះ
- លក្ខខណ្ឌងាយៗ
- មិនតម្រូវមានទ្រព្យបញ្ចាំ។

ឯកសារតម្រូវ៖

- អត្តសញ្ញាណប័ណ្ណ និងឯកសារបញ្ជាក់អត្តសញ្ញាណបុគ្គល
- កិច្ចសន្យាការងារ ឬ ឯកសារប្រាក់ចំណូលអាជីវកម្មផ្សេងៗ
- មានអ្នកធានា។

៣.៦. ឥណទានកសិកម្ម

គ្រឹះស្ថានមីក្រូហិរញ្ញវត្ថុ ហ្វាមីលី ម.ក ផ្តល់ប្រាក់កម្ចីដល់កសិករ និងបុគ្គលដែលមានមុខរបរទាក់ទងទៅ នឹង វិស័យកសិកម្ម។ ឥណទានកសិកម្ម អាចត្រូវបានប្រើដើម្បីទិញគ្រឿងចក្រ និងឧបករណ៍កសិកម្ម ដី និងគ្រាប់ពូជ បសុបក្សី និងបសុសត្វ និងរបស់របរស្រដៀងគ្នាផ្សេងទៀត។ គ្រឹះស្ថានមីក្រូហិរញ្ញវត្ថុ ហ្វាមីលី ម.ក ផ្តល់នូវ លក្ខខណ្ឌទូទាត់ដែលអាចបត់បែនបាន និងងាយស្រួល ស្របតាមស្ថានភាពអាជីវកម្មរបស់កសិកររបស់យើង ដើម្បីគាំទ្រ និងធ្វើឱ្យជីវភាពរបស់ពួកគេកាន់តែប្រសើរឡើង។



លក្ខណៈពិសេសនៃផលិតផល៖

- ទំហំឥណទានចាប់ពី ១.០០០ ដុល្លារ ដល់ ១០០.០០០ ដុល្លារ
- រយៈពេលបានរហូតដល់ ២៥ឆ្នាំ
- អត្រាការប្រាក់ទាក់ទាញជាមួយនឹងការបង់សងត្រលប់អាចបត់បែនបាន
- ការរៀបចំឯកសាររហ័សទាន់ចិត្ត មានរយៈពេលត្រឹមតែ ២ទៅ ៥ថ្ងៃប៉ុណ្ណោះ
- លក្ខខណ្ឌងាយៗ។

ឯកសារតម្រូវ៖

- ទទួលយកទាំងប្លង់រឹង និងប្លង់ទន់
- អត្តសញ្ញាណប័ណ្ណនិងឯកសារបញ្ជាក់អត្តសញ្ញាណបុគ្គល
- កិច្ចសន្យាការងារ ឬ ឯកសារប្រាក់ចំណូលអាជីវកម្មផ្សេងៗ

៤. ប្រភេទអតិថិជនលោកសាវ័ត

➢ អតិថិជន៖ លោក លី ប៊ុនសាវ័ត

លោក លី ប៊ុនសាវ័ត គឺជាអ្នកបើកអាជីវកម្មកែឆ្នៃធ្វើគ្រឿងសង្ហារឹម និងលក់គ្រឿងសង្ហារឹមទៅទីផ្សារ។ បច្ចុប្បន្ននេះ លោកមានទីលំនៅភូមិស្នែង ឃុំជ្រៃលាស់ ស្រុកពញាឮ ខេត្តកណ្តាល។ លោកបានស្នើសុំឥណទានពីខាងគ្រឹះស្ថានមីក្រូហិរញ្ញវត្ថុ ហ្វាមីលី ម.ក ចំនួន ២៤.០០០ ដុល្លារអាមេរិក ដែលក្នុងគោលបំណងពង្រីកអាជីវកម្មធ្វើគ្រឿងសង្ហារឹម។



ដោយលោកបានរៀបចំ ផែនការលើអាជីវកម្មរបស់គាត់យ៉ាងច្បាស់លាស់ មុននឹងគាត់បានដាក់ស្នើសុំឥណទានសម្រាប់អាជីវកម្ម។ បន្ទាប់ពីទទួលបានប្រាក់កម្ចី លោកបានយកទៅពង្រីកមុខរបរនេះបន្ថែម និងទទួលបានប្រាក់ចំណូលច្រើនជាងមុន និងធ្វើឱ្យមុខរបររបស់គាត់ដំណើរការកាន់តែល្អប្រសើរ។

លោក លី ប៊ុនសាវ័ត បានអរគុណចំពោះគ្រឹះស្ថានមីក្រូហិរញ្ញវត្ថុ ហ្វាមីលី ម.ក និងបុគ្គលិកទាំងអស់ដែលបានបម្រើសេវាកម្មយ៉ាងល្អប្រកបដោយក្រមសីលធម៌ និង មានជំនាញវិជ្ជាជីវៈត្រឹមត្រូវ។ លោកក៏បានបន្តទៀតថា បន្ទាប់ពីទទួលបានប្រាក់កម្ចី លោកបានពង្រីកឃ្លាំងមួយបន្ថែម និង លោកអាចរកប្រាក់ចំណូលបានកើនជាងមុនពីការលក់គ្រឿងសង្ហារឹមចន្លោះពី ២.០០០ដុល្លារ ទៅ ៣.០០០ ដុល្លារ ក្នុងមួយថ្ងៃ ដែលធ្វើអោយជីវភាពរបស់គាត់ កាន់តែល្អប្រសើរមួយកំរិតទៀត ទោះបីក្នុងស្ថានភាពនៃវិបត្តិសេដ្ឋកិច្ច ដោយសារជំងឺកូវីដ-១៩ក៏ដោយ ។

ជាចុងក្រោយ លោកបានថ្លែងអំណរអរគុណម្តងទៀតចំពោះ គ្រឹះស្ថានមីក្រូហិរញ្ញវត្ថុ ហ្វាមីលី ម.ក ដែលបានផ្តល់នូវឥណទានសម្រាប់អាជីវកម្មជូនលោក និងជូនពរអោយគ្រឹះស្ថានមានភាពរីកចម្រើន សូមអោយទទួលបាននូវ ការគាំទ្រ ពីសំណាក់អតិថិជនឱ្យបានច្រើន ដើម្បីជួយអោយជីវភាពរបស់ប្រជាជនកម្ពុជាកាន់តែល្អប្រសើរឡើង។

➢ អតិថិជន៖ លោក ឱក មុនិន្ទ

លោក ឱក មុនិន្ទ អាយុ ៤៧ឆ្នាំ មានកូនចំនួនពីរនាក់ រស់នៅផ្ទះលេខFO៤ ភូមិព្រៃសលិច សង្កាត់ព្រៃស ខណ្ឌដង្កោ រាជធានីភ្នំពេញ។ លោករីករាយក្នុងការប្រកបមុខរបរលក់ភេសជ្ជៈ ដែលមានអតិថិជនចូលហូបយ៉ាងច្រើន កុះករជាប្រចាំថ្ងៃ។ ប៉ុន្តែប្រាក់ចំណូលដែលទទួលបានពីលក់ភេសជ្ជៈ វាវានូវមានចំនួនតិចតួច លោកក៏បានសម្រេចចិត្តប្រើប្រាស់ឥណទានជាមួយ គ្រឹះស្ថានមីក្រូហិរញ្ញវត្ថុ ហ្វាមីលី ម.ក ក្នុងគោលបំណង ទិញម៉ូតូកង់បី(Tuk-Tuk) ដើម្បីក្រុមគ្រួសាររបស់លោកមានប្រាក់ចំណូលបន្ថែមទៀត។

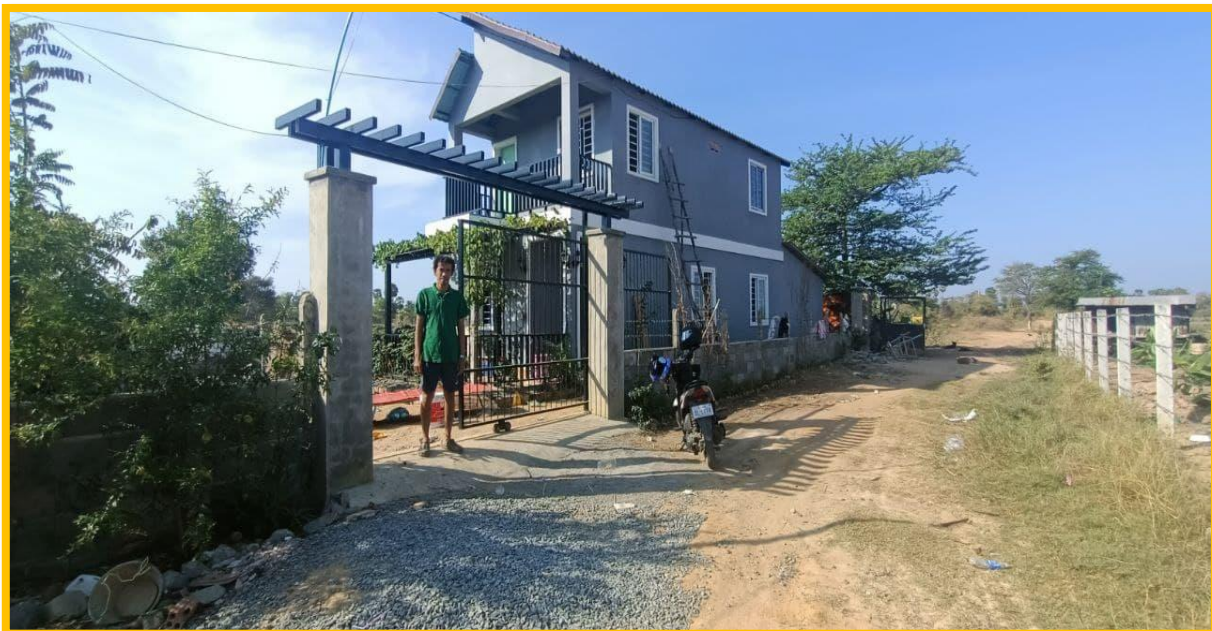


លោកទទួលបានជោគជ័យក្នុងការស្នើសុំឥណទានទិញម៉ូតូកង់បី ទៅតាមក្តីស្រមៃរបស់លោក និងប្រើប្រាស់ម៉ូតូកង់បី ដើម្បីដឹកជញ្ជូនអតិថិជន ដើម្បីទទួលបានប្រាក់ចំណូលបន្ថែមលើប្រាក់ចំណូលបច្ចុប្បន្នរបស់គាត់។ គាត់មានមតិថាគាត់ទទួលបានសេវាកម្មល្អ បុគ្គលិកល្អ ក្រមសីលធម៌ និងវិជ្ជាជីវៈ ដែលធ្វើអោយគាត់កាន់តែមានទំនុកចិត្ត ហើយគាត់សន្យាថានឹងបំពេញកាតព្វកិច្ចរបស់គាត់ឱ្យបានត្រឹមត្រូវ។

ជាចុងក្រោយលោកបានថ្លែងអំណរគុណដល់ គ្រឹះស្ថានមីក្រូហិរញ្ញវត្ថុ ហ្វាមីលី ម.ក ដែលបានផ្តល់ឥណទានដល់លោក និង ជូនពរដល់គ្រឹះស្ថានទទួលបានដំណើរការកាន់តែរីកចម្រើន និងមានឈ្មោះកាន់តែល្បីល្បាញ និងបង្កើតផលិតផលថ្មីសម្រាប់ប្រជាពលរដ្ឋ ដើម្បីការរីកចម្រើនទាំងអស់គ្នា ។

➢ អតិថិជន៖ លោកស្រី ដួង គន្ធី

លោកស្រី ដួង គន្ធី គឺជាអាជីវករលក់ផ្លែឈើនៅផ្សារឧដុង្គ។ សព្វថ្ងៃ លោកស្រីមានទីលំនៅបច្ចុប្បន្ននៅភូមិត្រាំងពន្លៃ ឃុំរាំងចាស់ ស្រុកឧដុង្គ ខេត្តកំពង់ស្ពឺ។ លោកស្រីបានស្នើសុំឥណទានពីខាងគ្រឹះស្ថានមីក្រូហិរញ្ញវត្ថុ ហ្វាមីលី ម.ក ចំនួន ២៥.០០០ ដុល្លារអាមេរិក ក្នុងគោលបំណងសាងសង់គេហដ្ឋាន។



ដោយលោកស្រីបានរៀបចំផែនការ ចំពោះការចំណាយលើអាជីវកម្ម របស់គាត់យ៉ាងច្បាស់លាស់មុននឹងគាត់បានដាក់ស្នើសុំឥណទានសម្រាប់សាងសង់គេហដ្ឋាន។ បន្ទាប់ពីទទួលបានឥណទាន លោកស្រីបានដកប្រាក់មួយចំនួនយកពង្រីកមុខរបរលក់ផ្លែឈើ ហើយទទួលបានប្រាក់ចំណូលបន្ថែមច្រើនជាងមុន និងធ្វើឱ្យមុខរបររបស់គាត់ដំណើរកាន់តែល្អប្រសើរ។

លោកស្រី ដួង គន្ធី បានអរគុណចំពោះគ្រឹះស្ថាន និងបានសរសើរចំពោះបុគ្គលិកដែលបានបម្រើសេវាកម្មរហ័សរហួនប្រកបដោយក្រមសីលធម៌ និងជំនាញវិជ្ជាជីវៈ។

ជាចុងក្រោយ លោកស្រីបានថ្លែងអំណរគុណម្តងទៀតចំពោះ គ្រឹះស្ថានមីក្រូហិរញ្ញវត្ថុ ហ្វាមីលី ម.ក ដែលបានផ្តល់នូវឥណទានសម្រាប់អាជីវកម្ម និងជូនពរអោយគ្រឹះស្ថានមីក្រូហិរញ្ញវត្ថុ ហ្វាមីលី ម.ក ទទួលបាននូវការគាំទ្រ និងមានអតិថិជនឱ្យច្រើន ដើម្បីជួយដល់ជីវភាពរបស់ប្រជាជនកម្ពុជា។

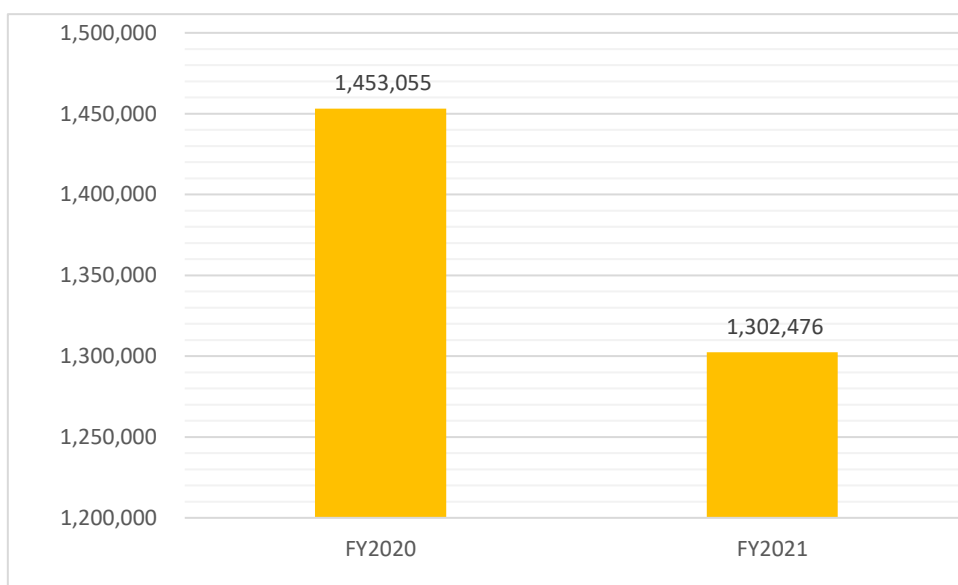
សមិទ្ធផលហិរញ្ញវត្ថុរបស់យើង

១. សេចក្តីសង្ខេបអំពីសមិទ្ធផល

សមតុល្យផលបំត្រឥណទាន

ក្នុងឆ្នាំ ២០២១ ជាឆ្នាំដែលនៅតែមានវិបត្តិជំងឺកូវីដ-១៩ទូទាំងសកលលោកគ្រឹះស្ថានមីក្រូហិរញ្ញវត្ថុ ហ្វាមីលី ម.ក បានបន្តរក្សានូវការផ្តល់ឥណទាន និងប្រភេទផលិតផលដែល ហើយសមតុល្យផលបំត្រឥណទានមានកាច់យថុជាង ១០% ពីឆ្នាំ២០២០។

| សមតុល្យផលបំត្រឥណទាន | ២០២០ | ២០២១ | ចុះថយ | ការប្រែប្រួល (%) |
|-----------------------------|-----------|-----------|-----------|------------------|
| សមតុល្យផលបំត្រឥណទាន(ដុល្លា) | 1,453,055 | 1,302,476 | (150,579) | -10.36% |



សមតុល្យផលបំត្រឥណទានតាមវិស័យ

គ្រឹះស្ថានមីក្រូហិរញ្ញវត្ថុ ហ្វាមីលី ម.ក មានការធ្លាក់ចុះផលបំត្រជាង១០%ទៅតាមវិស័យនីមួយៗ បើប្រៀបធៀបជាមួយឆ្នាំមុន សមតុល្យសរុបចំនួន ១.៣០២.៤៧៦ ដុល្លារអាមេរិកគិតត្រឹមឆ្នាំ២០២១។ វិស័យដែលបញ្ចេញឥណទានច្រើនជាងគេក្នុងឆ្នាំគឺវិស័យពាណិជ្ជកម្មនិងគេហដ្ឋាន។

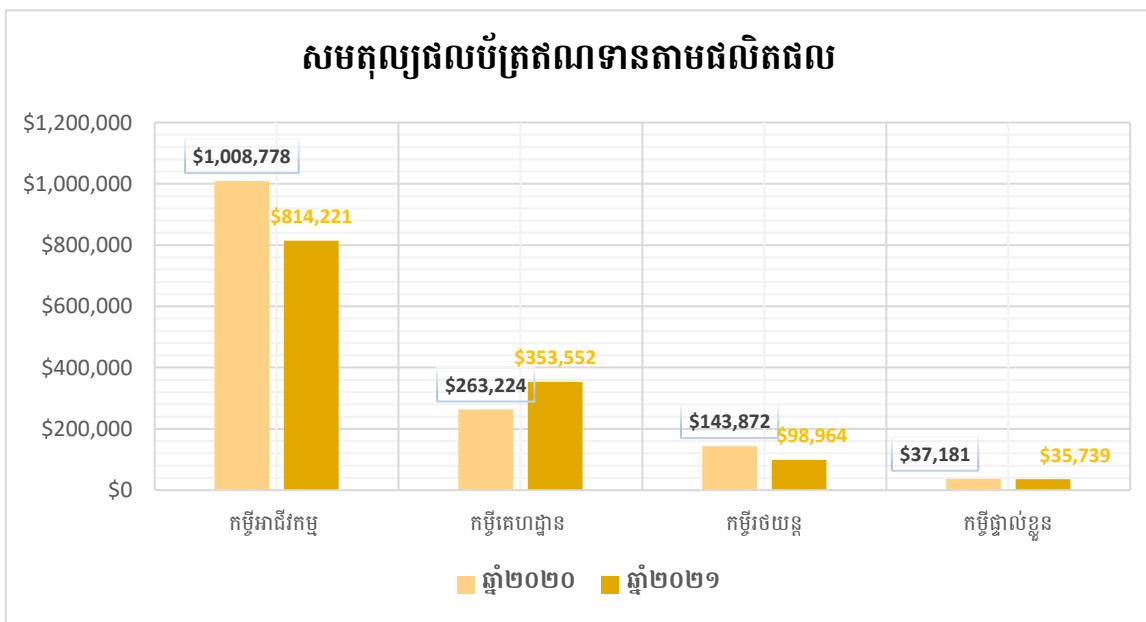
| ល.រ | ប្រភេទវិស័យ | ឆ្នាំ២០២០ | ឆ្នាំ២០២១ | ការប្រែប្រួល(ចំនួន) | ការប្រែប្រួល(%) |
|-----|-------------|--------------------|--------------------|---------------------|-----------------|
| 1 | ពាណិជ្ជកម្ម | \$999,017 | \$820,474 | -\$178,543 | -17.87% |
| 2 | គេហដ្ឋាន | \$416,455 | \$469,272 | \$52,817 | 12.68% |
| 3 | ផ្សេងៗ | \$37,583 | \$12,730 | -\$24,853 | -66.13% |
| | សរុប | \$1,453,055 | \$1,302,476 | -\$150,579 | -10.36% |



សមតុល្យផលបំត្រឥណទានតាមប្រភេទផលិតផល

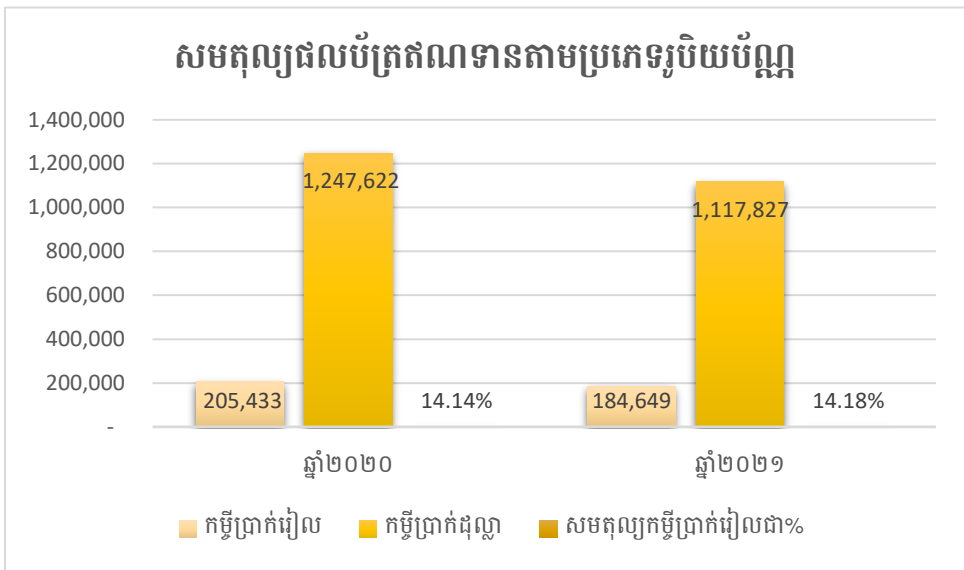
គ្រឹះស្ថានមីក្រូហិរញ្ញវត្ថុ ហ្វាមីលី ម.ក មានការធ្លាក់ចុះផលបំត្រជាង១០%ជាមួយនឹងទឹកប្រាក់សរុបចំនួន ១.៣០២.៤៧៦ ដុល្លារអាមេរិកទៅតាមប្រភេទផលិតផលផ្សេងៗគ្នាដូចគ្នាកម្ចីអាជីវកម្ម កម្ចីទិញគេហដ្ឋាន កម្ចីទិញរថយន្តនិងកម្ចីផ្ទាល់ខ្លួន។

| ល.រ | ប្រភេទវិស័យ | ឆ្នាំ២០២០ | ឆ្នាំ២០២១ | ការប្រែប្រួល(ចំនួន) | ការប្រែប្រួល(%) |
|-------------|------------------|---------------------|---------------------|---------------------|-----------------|
| 1 | កម្ចីអាជីវកម្ម | \$ 1,008,778 | \$ 814,221 | \$ -194,558 | -19.29% |
| 2 | កម្ចីគេហដ្ឋាន | \$ 263,224 | \$ 353,552 | \$ 90,329 | 34.32% |
| 3 | កម្ចីរថយន្ត | \$ 143,872 | \$ 98,964 | \$ -44,908 | -31.21% |
| 4 | កម្ចីផ្ទាល់ខ្លួន | \$ 37,181 | \$ 35,739 | \$ -1,442 | -3.88% |
| សរុប | | \$ 1,453,055 | \$ 1,302,476 | \$ -150,579 | -10.36% |



សមតុល្យផលបំត្រឥណទានតាមប្រភេទរូបិយប័ណ្ណ

គ្រឹះស្ថានមីក្រូហិរញ្ញវត្ថុ ហ្វាមីលី ម.ក មានផលបំត្រសរុបចំនួន ១.៣០២.៤៧៦ ដុល្លារអាមេរិកក្នុងឆ្នាំ២០២១ ហើយជាង ១៤% កម្ចីប្រាក់រៀលស្របតាមបទបញ្ញត្តិរបស់ធនាគារជាតិនៃកម្ពុជា។



តារាងសង្ខេបប្រាក់ចំណេញ និងខាត

ក្នុងឆ្នាំ២០២១នេះ ជាឆ្នាំដែលគ្រឹះស្ថានមីក្រូហិរញ្ញវត្ថុ ហ្វាមីលី ម.ក សម្រេចបានជាផ្នែកផ្តល់ប្រសើរជាងឆ្នាំកន្លងមក ដោយសារតែជាឆ្នាំមួយដែលទទួលបានប្រាក់ចំណេញ ចាំតាំងពីចាប់ផ្តើមប្រតិបត្តិការ ។ ទឹកប្រាក់សរុបចំនួន ៤១.៨០៥ ដុល្លារអាមេរិកស្មើនឹង៨៦,៧២%ជាប្រាក់ចំណេញសុទ្ធសាធ បើប្រៀបធៀបនឹងឆ្នាំ២០២០ដែលបានខាតអស់ចំនួន ៣១៤.៧១៣ ដុល្លារអាមេរិក។ ខណៈដែលចំណូលពីការប្រាក់កើនឡើងជាង ៤០,៣៨% ហើយចំណាយថយចុះប្រមាណជាង៣៣,៦៦%ក្នុងឆ្នាំ២០២១។

| តារាងប្រាក់ចំណេញ និងខាត | ឆ្នាំ២០២០ | ឆ្នាំ២០២១ | ការប្រែប្រួល (%) |
|----------------------------------|------------------|----------------|------------------|
| ចំណូលការប្រាក់សុទ្ធ | 147,785 | 207,467 | 40.38% |
| ចំណូលផ្សេងៗ | 17,350 | 13,245 | -23.66% |
| ចំណូលពីប្រតិបត្តិការសុទ្ធ | 165,135 | 220,712 | 33.66% |
| ចំណាយប្រតិបត្តិការ | (479,848) | (316,412) | -34.06% |
| សំវិធានធនឥណទានអាក្រក់ និងសង្ស័យ | - | 137,505 | 0.00% |
| ចំណេញ/ខាតក្នុងឆ្នាំ | (314,713) | 41,805 | 86.72% |

តារាងតុល្យការសង្ខេប

ទ្រព្យសកម្មសរុបរបស់គ្រឹះស្ថានមីក្រូហិរញ្ញវត្ថុ ហ្វាមីលី ម.ក មានការប្រែប្រួលតិចតួចត្រឹមតែ ០,៥៥% ជាមួយទឹកប្រាក់សរុប ១.៥០៩.៤៨៧ ដុល្លារអាមេរិកក្នុងឆ្នាំ២០២១។ កម្ចីសរុបបានថយចុះ ១,៣៤% ទឹកប្រាក់ចំនួន ៧៣០.១១៧ ដុល្លារអាមេរិក បើប្រៀបធៀបឆ្នាំមុន មានទឹកប្រាក់ចំនួន ៧៤០.០០០ ដុល្លារអាមេរិក ។

| តារាងតុល្យការសង្ខេប | ឆ្នាំ២០២០ | ឆ្នាំ២០២១ | ការប្រែប្រួល(%) |
|---------------------|--------------|--------------|-----------------|
| ទ្រព្យសកម្ម | \$ 1,501,253 | \$ 1,509,487 | 0.55% |
| ផលបំព្រកម្ចី | \$ 1,453,055 | \$ 1,302,476 | -10.36% |
| ចំណូលផ្សេងៗ | \$ 40,819 | \$ 11,525 | -71.77% |
| សមតុល្យកម្ចី | \$ 740,000 | \$ 730,117 | -1.34% |
| មូលធនភាគទុនិក | \$ 726,040 | \$ 767,845 | 5.76% |

ស្ថិតិសាស្ត្រអនុបាតសំខាន់៖

ក្នុងឆ្នាំ២០២១នេះ ជាឆ្នាំដែលគ្រឹះស្ថានមីក្រូហិរញ្ញវត្ថុ ហ្វាមីលី ម.ក សម្រេចបានប្រាក់ចំណេញ ហើយគ្រប់ស្ថិតិសាស្ត្រទាំងអស់បានផ្លាស់ប្តូរ មានតួលេខវិជ្ជមានថ្មីខុសពីឆ្នាំចាស់ៗ។ អត្រាចំណេញមូលធនភាគទុនិកមានចំនួន ៥% ហើយអត្រាចំណេញពីទ្រព្យសកម្មមានចំនួន៣% ខណៈដែលអនុបាតចំណូលផ្សេងៗ និងទ្រព្យសកម្មសរុបមានត្រឹមតែ៤៨%។ គ្រឹះស្ថានមីក្រូហិរញ្ញវត្ថុ ហ្វាមីលី ម.ក បានគ្រប់គ្រងអនុបាតសោធនភាពយ៉ាងល្អ ដែលមានចំនួន ៤១% គិតត្រឹមខែធ្នូ ឆ្នាំ២០២១ ខណៈដែលតម្រូវការអប្បបរមារបស់ធនាគារជាតិនៃកម្ពុជា គឺមិនត្រូវតិចជាង ១៥%។

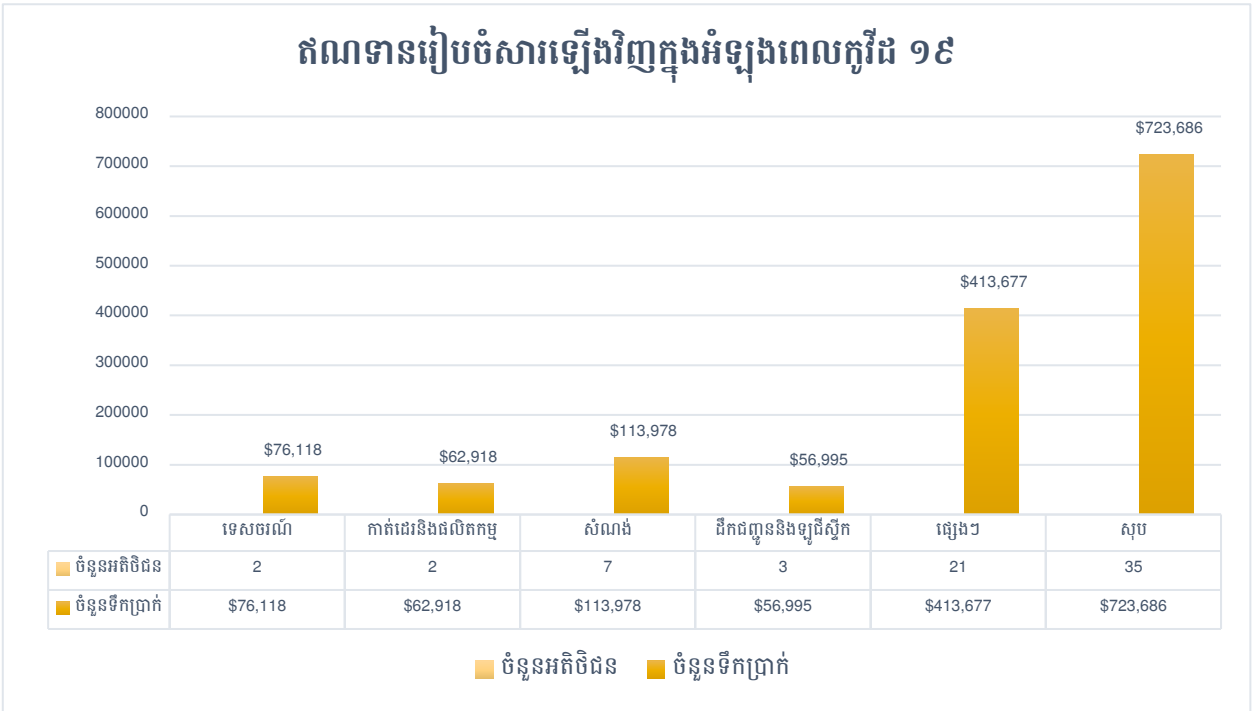
| ស្ថិតិសាស្ត្រអនុបាតសំខាន់ៗ | ឆ្នាំ២០២០ | ឆ្នាំ២០២១ |
|---------------------------------|-----------|-----------|
| អត្រាចំណេញមូលធនភាគទុនិក | -43% | 5% |
| អត្រាចំណេញពីទ្រព្យសកម្ម | -21% | 3% |
| អនុបាតចំណូលផ្សេងៗនិងទ្រព្យសកម្ម | 49% | 48% |
| អនុបាតសោធនភាព | 55% | 41% |
| អនុបាតឥណទានមិនដំណើរការ | 13% | 8% |

ឥណទានរៀបចំសារឡើងវិញក្នុងអំឡុងពេលកូវីដ ១៩៖

ឆ្នាំ២០២១ ផលប៉ះពាល់ កូវីដ១៩ លើមីក្រូហិរញ្ញវត្ថុ ចំពោះអតិថិជន៖ គ្មានការងារ គ្មានប្រាក់ចំណូល ខ្វះដើមទុនរកស៊ី រងសម្ពាធក្នុងការសងប្រាក់កម្ចី ហើយសមាជិកគ្រួសារក៏មានការឆ្លងជម្ងឺកូវីដ១៩។ ចំពោះគ្រឹះស្ថានមីក្រូហិរញ្ញវត្ថុ៖ មានការប្រកួតប្រជែងយុទ្ធស្រាប្រតិបត្តិការ ការលំបាកក្នុងការគ្រប់គ្រងហានិភ័យ និងការអភិវឌ្ឍអាជីវកម្ម ការរក្សាបុគ្គលិក និងការការពារ។ ចំពោះឧស្សាហកម្ម៖ ការរុះរើឧស្សាហកម្មជាមួយនឹងការចាកចេញរបស់វិស័យគ្រឹះស្ថានមីក្រូហិរញ្ញវត្ថុជាច្រើនពីទីផ្សារ។

រដ្ឋាភិបាលបានជួយបន្ថយបន្ថយពន្ធ និងការកាត់បន្ថយថ្លៃឈ្នួលសម្រាប់សហគ្រាស។ ការកើនឡើងចំនួនប្រាក់កម្ចីរបស់ធនាគារកណ្តាល។ កំណត់ឡើងវិញនូវប្រាក់កម្ចី និងប្រាក់ឧបត្ថម្ភសម្រាប់សហគ្រាសធុនតូច និងមធ្យម ឱ្យធនាគារធ្វើកាលវិភាគប្រាក់កម្ចីថ្មីសម្រាប់សហគ្រាសធុនតូចនិងមធ្យម។ យោគយល់ចំពោះកំណត់ត្រាឥណទានរបស់អតិថិជនហួសកាលកំណត់ដោយសារការធ្លាក់ចុះនៃប្រាក់ចំណូល។ យោងតាមលិខិតរបស់ធនាគារជាតិនៃកម្ពុជានៅថ្ងៃទី២៨ ខែមិថុនា ឆ្នាំ ២០២១ និង ថ្ងៃទី២៤ ខែធ្នូ ឆ្នាំ២០២១ ស្តីពីការរៀបចំឥណទានសារឡើងវិញ ក្នុងកំឡុងពេលផ្ទះឡើង ជំងឺកូវីដ-១៩ គ្រឹះស្ថានមីក្រូហិរញ្ញវត្ថុ ហ្វាមីលី ម.ក បានរៀបចំឥណទាន

សារឡើងវិញ ជូនអតិថិជន ដែលប៉ះពាល់ពី ជំងឺកូវីដ-១៩ ដែលមានចំនួន៣៥នាក់ជាមួយនិងចំនួនទឹកប្រាក់សរុប ៧២៣.៦៨៦ ដុល្លារដើម្បីជួយសម្រាលភាពលំបាករបស់អតិថិជន។



២. របាយការណ៍របស់ក្រុមប្រឹក្សាភិបាល

ក្រុមប្រឹក្សាភិបាល សូមដាក់ជូននូវរបាយការណ៍របស់ខ្លួន ព្រមទាំងរបាយការណ៍ហិរញ្ញវត្ថុដែលបានធ្វើសវនកម្មរួច របស់គ្រឹះស្ថានមីក្រូហិរញ្ញវត្ថុ ហ្វាមីលី ម.ក ហៅកាត់ថា (“ក្រុមហ៊ុន”) គិតត្រឹមថ្ងៃទី៣១ ខែធ្នូ ឆ្នាំ២០២១ និង ការិយបរិច្ឆេទដែលបានបញ្ចប់។

ព័ត៌មានអំពីក្រុមហ៊ុន

គ្រឹះស្ថានមីក្រូហិរញ្ញវត្ថុ ហ្វាមីលី ម.ក ហៅកាត់ថា (“ក្រុមហ៊ុន”) ជាក្រុមហ៊ុនមហាជនទទួលខុសត្រូវមានកម្រិត ហើយបានបើកដំណើរការឡើងនៅក្រោមបញ្ជីពាណិជ្ជកម្មលេខ ០០០៣៥៣៩៣ ចេញដោយក្រសួងពាណិជ្ជ កម្មចុះថ្ងៃទី៣១ ខែកក្កដា ឆ្នាំ២០១៨។ ការិយាល័យចុះបញ្ជី និងទីតាំងប្រតិបត្តិការអាជីវកម្មគឺ ស្ថិតនៅផ្ទះលេខ KH១-KH២ ផ្លូវលេខ១០៥ សង្កាត់ទួលសង្កែ ខណ្ឌឫស្សីកែវ រាជធានីភ្នំពេញ ព្រះរាជាណាចក្រកម្ពុជា។

សកម្មភាពចម្បង

សកម្មភាពអាជីវកម្មចម្បងរបស់ក្រុមហ៊ុន គឺប្រតិបត្តិការហិរញ្ញប្បទាន និងផ្តល់សេវាផ្សេងៗដែលទាក់ទង នឹង សេវាកម្មហិរញ្ញវត្ថុនៅក្នុងព្រះរាជាណាចក្រកម្ពុជា។ ក្រុមហ៊ុន ពុំមានការផ្លាស់ប្តូរនៃប្រតិបត្តិការអាជីវកម្មរបស់ ខ្លួន ដែលគួរឱ្យកត់សម្គាល់ណាមួយកើតឡើង នៅអំឡុងការិយបរិច្ឆេទនោះទេ។

លទ្ធផលនៃប្រតិបត្តិការ

លទ្ធផលនៃប្រតិបត្តិការអាជីវកម្មរបស់ក្រុមហ៊ុន និងស្ថានភាពអាជីវកម្មរបស់ក្រុមហ៊ុនសម្រាប់ការិយបរិច្ឆេទ បញ្ចប់នោះ ត្រូវបានកំណត់បង្ហាញនៅក្នុងរបាយការណ៍ហិរញ្ញវត្ថុដែលបានភ្ជាប់មកជាមួយ។

ក្រុមប្រឹក្សាភិបាលមិនបានផ្តល់អនុសាសន៍ក្នុងការទូទាត់ភាគលាភសម្រាប់ការិយបរិច្ឆេទនេះឡើយ។

ក្រុមប្រឹក្សាភិបាល

សមាជិកនៃក្រុមប្រឹក្សាភិបាលរបស់ក្រុមហ៊ុននៅក្នុងការិយបរិច្ឆេទ និង នាការិយបរិច្ឆេទនៃរបាយការណ៍នេះមាន ដូចខាងក្រោម៖

| | |
|------------------|-----------------|
| ឈ្មោះ: | មុខតំណែង |
| លោក Wu Chen | ប្រធាន |
| លោក Wu Tzu Yun | អភិបាល |
| លោក Kao Jung Hua | អភិបាលឯករាជ្យ |

របាយការណ៍របស់សវនកម្មឯករាជ្យ

របាយការណ៍ហិរញ្ញវត្ថុគិតត្រឹមថ្ងៃទី៣១ ខែធ្នូ ឆ្នាំ២០២១ និងសម្រាប់ការិយបរិច្ឆេទដែលបានបញ្ចប់ត្រូវបានធ្វើ សវនកម្មដោយក្រុមហ៊ុនស្នងការគណនេយ្យ ហ្គ្រូន សនចុន (ខេមបូឌា) លីមីតធីត។

ការទទួលខុសត្រូវរបស់ក្រុមប្រឹក្សាភិបាលលើរបាយការណ៍ហិរញ្ញវត្ថុ

ក្រុមប្រឹក្សាភិបាល ជាអ្នកទទួលខុសត្រូវ ដើម្បីធានាថា របាយការណ៍ហិរញ្ញវត្ថុទាំងនេះ បានបង្ហាញទិដ្ឋភាពពិត និងត្រឹមត្រូវនៃស្ថានភាពហិរញ្ញវត្ថុគិតត្រឹម ថ្ងៃទី៣១ ខែធ្នូ ឆ្នាំ២០២១ និងលទ្ធផលប្រតិបត្តិការហិរញ្ញវត្ថុ និងស្ថានភាពលំហូរសាច់ប្រាក់របស់ក្រុមហ៊ុន សម្រាប់ការិយបរិច្ឆេទដែលបានបញ្ចប់នេះ។ ក្នុងការរៀបចំរបាយការណ៍ហិរញ្ញវត្ថុនេះ ក្រុមប្រឹក្សាភិបាលតម្រូវឱ្យ៖

(ក) អនុម័តនូវគោលនយោបាយគណនេយ្យដែលសមស្រប ដោយផ្អែកលើការវិនិច្ឆ័យ និងការប៉ាន់ប្រមាណយ៉ាងសមហេតុផល និងប្រុងប្រយ័ត្ន ហើយធ្វើការអនុវត្តប្រកបដោយសង្គតិភាព។

(ខ) គោរពតាមតម្រូវការលាតត្រដាងនៃស្តង់ដាររបាយការណ៍ ទាក់ទងនឹងហិរញ្ញវត្ថុអន្តរជាតិនៃកម្ពុជា សម្រាប់សហគ្រាសធុនតូច និងមធ្យម (“CIFRS for SMEs”) និងសេចក្តីណែនាំរបស់ធនាគារជាតិនៃកម្ពុជា ឬប្រសិនបើមានការប្រាសចាកណាមួយពីតម្រូវការទាំងនោះ ក្នុងការបង្ហាញនូវភាពពិត និងត្រឹមត្រូវ ក្រុមប្រឹក្សាភិបាលត្រូវប្រាកដថាការប្រាសចាកទាំងនេះ ត្រូវបានលាតត្រដាង ពន្យល់ និងកំណត់បរិមាណឱ្យបានត្រឹមត្រូវនៅក្នុងរបាយការណ៍ហិរញ្ញវត្ថុ។

(គ) រក្សាទុកកំណត់ត្រាគណនេយ្យបានគ្រប់គ្រាន់ និងប្រព័ន្ធត្រួតពិនិត្យផ្ទៃក្នុង ប្រកបដោយប្រសិទ្ធភាព

(ឃ) រៀបចំរបាយការណ៍ហិរញ្ញវត្ថុ ដោយផ្អែកលើមូលដ្ឋាននិរន្តរភាពនៃដំណើរការអាជីវកម្ម លើកលែងតែក្នុងករណីមិនអាចសន្មតថាក្រុមហ៊ុននឹងបន្តធ្វើប្រតិបត្តិការអាជីវកម្មរបស់ខ្លួន នាពេលអនាគតបន្តទៀតបាន និង

(ង) ត្រួតពិនិត្យ និងដឹកនាំក្រុមហ៊ុនឱ្យមានប្រសិទ្ធភាព ចូលរួមលើរាល់សេចក្តីសម្រេចចិត្តសំខាន់ៗទាំងអស់ដែលប៉ះពាល់ដល់ប្រតិបត្តិការ និងដំណើរការរបស់ក្រុមហ៊ុន ហើយត្រូវប្រាកដថា កិច្ចការនេះត្រូវបានឆ្លុះបញ្ចាំងយ៉ាងត្រឹមត្រូវនៅក្នុង របាយការណ៍ហិរញ្ញវត្ថុ។

ក្រុមប្រឹក្សាភិបាល ក៏ជាអ្នកទទួលខុសត្រូវក្នុងការថែរក្សាទ្រព្យសម្បត្តិរបស់ក្រុមហ៊ុន ហើយក៏ត្រូវចាត់វិធានការឱ្យសមស្របដើម្បីទប់ស្កាត់និងរកឱ្យឃើញការក្លែងបន្លំ និងភាពមិនប្រក្រតីផ្សេងៗ។

ក្រុមប្រឹក្សាភិបាលសូមបញ្ជាក់ថា ក្រុមហ៊ុនបានអនុវត្តតាមលក្ខខណ្ឌតម្រូវចាំបាច់នានាដូចដែលបានបញ្ជាក់ខាងលើក្នុងការរៀបចំរបាយការណ៍ហិរញ្ញវត្ថុ។

សេចក្តីថ្លែងការណ៍របស់ក្រុមប្រឹក្សាភិបាល

តាមមតិយោបល់របស់ក្រុមប្រឹក្សាភិបាល អមជាមួយនឹងរបាយការណ៍ហិរញ្ញវត្ថុ ដែលរួមមានរបាយការណ៍ស្ថានភាពហិរញ្ញវត្ថុ របាយការណ៍ចំណូលលម្អិត របាយការណ៍បម្រែបម្រួលមូលធន និងរបាយការណ៍លំហូរសាច់ប្រាក់ ព្រមទាំងកំណត់សម្គាល់ផ្សេងទៀត ដែលបានរៀបចំឡើងយ៉ាងសមស្រប និងផ្តល់នូវទិដ្ឋភាពពិត និងត្រឹមត្រូវលើស្ថានភាពហិរញ្ញវត្ថុរបស់ក្រុមហ៊ុន គិតត្រឹមថ្ងៃទី៣១ ខែធ្នូ ឆ្នាំ២០២១ ព្រមទាំងលទ្ធផលហិរញ្ញវត្ថុ និង ស្ថានភាពលំហូរសាច់ប្រាក់របស់ក្រុមហ៊ុន សម្រាប់ការិយបរិច្ឆេទដែលបានបញ្ចប់ ដោយអនុលោមតាមស្តង់

ដាររបាយការណ៍ ទាក់ទងនឹងហិរញ្ញវត្ថុអន្តរជាតិនៃកម្ពុជា សម្រាប់សហគ្រាសធុនតូច និងមធ្យម (“CIFRS for SMEs”) រួមជាមួយនិងសេចក្តីណែនាំរបស់ធនាគារជាតិនៃកម្ពុជា។

ជំនួសឱ្យក្រុមប្រឹក្សាភិបាល

Wu Chen 

លោក Wu Chen

ប្រធានក្រុមប្រឹក្សាភិបាល

រាជធានីភ្នំពេញ ព្រះរាជាណាចក្រកម្ពុជា

៣. របាយការណ៍ហិរញ្ញវត្ថុសវនកម្មឯករាជ្យ

ជូនចំពោះភាគហ៊ុនិកនៃ
គ្រឹះស្ថានមីក្រូហិរញ្ញវត្ថុ ហ្វាមីលី ម.ក.

មតិយោបល់

យើងខ្ញុំបានធ្វើសវនកម្មលើរបាយការណ៍ហិរញ្ញវត្ថុរបស់គ្រឹះស្ថានមីក្រូហិរញ្ញវត្ថុ ហ្វាមីលី ម.ក (“ក្រុមហ៊ុន”) ដែលរួមមានរបាយការណ៍ស្ថានភាពហិរញ្ញវត្ថុគិតត្រឹមថ្ងៃទី៣១ ខែធ្នូ ឆ្នាំ២០២១ របាយការណ៍ចំណូលលម្អិតរបាយការណ៍បម្រែបម្រួលមូលធន និងរបាយការណ៍លំហូរសាច់ប្រាក់ សម្រាប់ការិយបរិច្ឆេទដែលបានបញ្ចប់ និងកំណត់សម្គាល់របាយការណ៍ហិរញ្ញវត្ថុ រួមបញ្ចូលទាំងសេចក្តីសង្ខេបទៅលើគោលការណ៍គណនេយ្យសំខាន់ៗនិងសេចក្តីពន្យល់ព័ត៌មានផ្សេងទៀត។

តាមមតិយោបល់របស់យើងខ្ញុំ របាយការណ៍ហិរញ្ញវត្ថុដែលបង្ហាញនូវទិដ្ឋភាពពិត និងត្រឹមត្រូវនៃស្ថានភាពហិរញ្ញវត្ថុរបស់ក្រុមហ៊ុនគិតត្រឹមថ្ងៃទី៣១ ខែធ្នូ ឆ្នាំ២០២១ ព្រមទាំងលទ្ធផលហិរញ្ញវត្ថុរួមទាំងលំហូរសាច់ប្រាក់សម្រាប់ការិយបរិច្ឆេទដែលបានបញ្ចប់ ដោយអនុលោមទៅតាមស្តង់ដាររបាយការណ៍ហិរញ្ញវត្ថុអន្តរជាតិ នៃកម្ពុជាសម្រាប់សហគ្រាសធុនតូច និងមធ្យម (“CIFRS for SMEs”) រួមជាមួយសេចក្តីណែនាំរបស់ធនាគារជាតិនៃកម្ពុជា។

មូលដ្ឋាននៃមតិយោបល់

យើងខ្ញុំបានធ្វើសវនកម្ម ដោយអនុលោមតាមស្តង់ដារសវនកម្មអន្តរជាតិនៃកម្ពុជា (“CISAs”)។ ការទទួលខុសត្រូវរបស់យើងខ្ញុំ យោងតាមស្តង់ដារអន្តរជាតិស្តីពីសវនកម្មនៃកម្ពុជា ត្រូវបានបរិយាយបន្ថែម នៅក្នុងផ្នែកនៃ “ការទទួលខុសត្រូវរបស់សវនករចំពោះការធ្វើសវនកម្មលើរបាយការណ៍ហិរញ្ញវត្ថុ” នៃរបាយការណ៍របស់យើងខ្ញុំ។ យើងខ្ញុំមានឯករាជ្យភាពពីក្រុមហ៊ុនដោយ អនុលោមតាមក្រុមប្រឹក្សាស្តង់ដារវិជ្ជាជីវៈគណនេយ្យអន្តរជាតិ ក្រុមសីលធម៌ របស់គណនេយ្យករជំនាញ (រួមទាំងស្តង់ដារឯករាជ្យអន្តរជាតិ) (“IESBA Code”) រួមជាមួយនិងតម្រូវការក្រុម សីលធម៌ ដែលពាក់ព័ន្ធនឹងការធ្វើសវនកម្មរបស់យើងខ្ញុំទៅលើរបាយការណ៍ហិរញ្ញវត្ថុក្នុងប្រទេសកម្ពុជា ហើយយើងខ្ញុំបានបំពេញការទទួលខុសត្រូវទៅតាមតម្រូវការក្រុមសីលធម៌ទាំងនោះ និង IESBA Code ។ យើងខ្ញុំជឿជាក់ថា ភស្តុតាងសវនកម្ម ដែលយើងខ្ញុំទទួលបាន គឺគ្រប់គ្រាន់ និងសមស្រប ដើម្បីផ្តល់មូលដ្ឋានសម្រាប់មតិយោបល់របស់យើងខ្ញុំ ។

បញ្ហាផ្សេងៗ

របាយការណ៍ហិរញ្ញវត្ថុរបស់ក្រុមហ៊ុន គិតត្រឹមថ្ងៃទី៣១ ខែធ្នូ ឆ្នាំ២០២០ និងសម្រាប់ការិយបរិច្ឆេទដែលបានបញ្ចប់ត្រូវបានធ្វើសវនកម្មដោយសវនករឯករាជ្យផ្សេងទៀត ដែលបានផ្តល់នូវមតិយោបល់ត្រឹមត្រូវ លើរបាយការណ៍ហិរញ្ញវត្ថុនាថ្ងៃទី១២ ខែឧសភា ឆ្នាំ២០២១។

ព័ត៌មានផ្សេងៗ

គណៈគ្រប់គ្រង មានទំនួលខុសត្រូវទាំងស្រុងទៅលើព័ត៌មានផ្សេងៗ។ ព័ត៌មានផ្សេងៗរួមមានរបាយការណ៍របស់ក្រុមប្រឹក្សាភិបាល ក៏ប៉ុន្តែមិនរាប់បញ្ចូលនូវរបាយការណ៍ហិរញ្ញវត្ថុ និងរបាយការណ៍សវនកររបស់យើងខ្ញុំ ដែលទទួលបានមុនកាលបរិច្ឆេទនៃរបាយការណ៍សវនករ និងរបាយការណ៍ប្រចាំឆ្នាំ ដែលត្រូវបានរំពឹងថាធ្វើឡើងបន្ទាប់ពីកាលបរិច្ឆេទនោះឡើយ។

មតិយោបល់របស់យើងខ្ញុំទៅលើរបាយការណ៍ហិរញ្ញវត្ថុ មិនបានគ្របដណ្តប់ទៅលើព័ត៌មានផ្សេងៗទេ។ យើងខ្ញុំមិនផ្តល់ការធានាក្នុងទម្រង់បែបណាមួយឡើយ។

ពាក់ព័ន្ធនឹងការធ្វើសវនកម្មរបស់យើងខ្ញុំលើរបាយការណ៍ហិរញ្ញវត្ថុ យើងខ្ញុំមានទំនួលខុសត្រូវក្នុងការអានព័ត៌មានផ្សេងៗ ហើយពិចារណាថាតើព័ត៌មានផ្សេងៗនោះ មានវិសមភាពជាសារវន្តជាមួយនឹងរបាយការណ៍ហិរញ្ញវត្ថុ ឬទេ ឬចំណេះដឹងរបស់យើងខ្ញុំ ដែលទទួលបានពីការធ្វើសវនកម្ម ថាតើព័ត៌មានទាំងនោះ អាចមានកំហុសឆ្គងជាសារវន្ត ឬទេ។

ប្រសិនបើ យោងតាមការងារដែលយើងបានអនុវត្តហើយ យើងខ្ញុំសន្និដ្ឋានថា បើមានកំហុសឆ្គងជាសារវន្តកើតឡើងលើព័ត៌មានផ្សេងៗនេះ យើងខ្ញុំត្រូវរាយការណ៍ទៅតាមស្ថានភាពជាក់ស្តែង។ យើងខ្ញុំពុំមានអ្វីដែលត្រូវរាយការណ៍ពាក់ព័ន្ធនឹងព័ត៌មានផ្សេងៗ នេះទេ។

នៅពេលដែលយើងខ្ញុំអានរបាយការណ៍ប្រចាំឆ្នាំ ប្រសិនបើយើងខ្ញុំសន្និដ្ឋានថាមានកំហុសឆ្គងជាសារវន្តណាមួយកើតមានឡើង យើងខ្ញុំត្រូវធ្វើការទាក់ទងជាមួយក្រុមប្រឹក្សាភិបាល និង ទទួលខុសត្រូវលើបញ្ហាទាំងនេះដោយអនុលោមតាមការតម្រូវរបស់ CISA ៧២០ (បានធ្វើការកែតម្រូវ)។

ការទទួលខុសត្រូវរបស់ក្រុមប្រឹក្សាភិបាលលើរបាយការណ៍ហិរញ្ញវត្ថុ

ក្រុមប្រឹក្សាភិបាលរបស់ក្រុមហ៊ុន ជាអ្នកទទួលខុសត្រូវចំពោះការរៀបចំ និងការបង្ហាញទិដ្ឋភាពពិត និងត្រឹមត្រូវនៃរបាយការណ៍ហិរញ្ញវត្ថុ ដោយអនុលោមទៅតាមស្តង់ដាររបាយការណ៍ទាក់ទងនឹងហិរញ្ញវត្ថុអន្តរជាតិនៃកម្ពុជា ("CIFRS for SMEs") និង ទទួលខុសត្រូវដូចគ្នាផងដែរ ចំពោះប្រព័ន្ធត្រួតពិនិត្យផ្ទៃក្នុង ដែលគណៈគ្រប់គ្រងគិតថាមានសារៈប្រយោជន៍ ក្នុងការរៀបចំរបាយការណ៍ហិរញ្ញវត្ថុដែលពុំមានកំហុសឆ្គងជាសារវន្ត ដែលបណ្តាលមកពីការក្លែងបន្លំ ឬការភាន់ច្រឡំ។ ក្នុងការរៀបចំរបាយការណ៍ហិរញ្ញវត្ថុ ក្រុមប្រឹក្សាភិបាលមានទំនួលខុសត្រូវ ចំពោះការវាយតម្លៃ ទៅលើសមត្ថភាពក្រុមហ៊ុនក្នុងការបន្តប្រតិបត្តិការដោយផ្អែកលើមូលដ្ឋាននិរន្តរភាពការលាតត្រដាង ប្រសិនបើមានបញ្ហាទាក់ទងនឹងនិរន្តរភាព និងការប្រើប្រាស់និរន្តរភាពជាមូលដ្ឋានគណនេយ្យ។ លុះត្រាតែក្រុមប្រឹក្សាភិបាលមានគោលបំណងរំសាយក្រុមហ៊ុន ឬបញ្ឈប់ ប្រតិបត្តិការ ឬក៏គ្មានជម្រើសផ្សេង ប៉ុន្តែចាំបាច់ត្រូវធ្វើ។

ការទទួលខុសត្រូវរបស់សវនករទៅលើការធ្វើសវនកម្មរបាយការណ៍ហិរញ្ញវត្ថុ

គោលបំណងរបស់យើងខ្ញុំ គឺដើម្បីទទួលបាននូវការធានាអះអាងដ៏សមហេតុផលថា របាយការណ៍ហិរញ្ញវត្ថុទាំងមូលពុំមានលក្ខណៈខុសឆ្គងជាសារវន្ត ដែលបណ្តាលមកពីការក្លែងបន្លំ ឬកំហុសឆ្គង បញ្ចេញមតិលើរបាយការណ៍របស់

សវនករ ដែលមានមតិយោបល់របស់យើងខ្ញុំ។ ការធានាអះអាងដែលសមហេតុផល គឺជាការធានាអះអាង កម្រិតខ្ពស់ ប៉ុន្តែវាមិនបានធានាថា ការធ្វើសវនកម្មដោយអនុលោមតាមស្តង់ដារសវនកម្មអន្តរជាតិរបស់កម្ពុជា នឹងតែងតែរកឃើញកំហុសខុសឆ្គង នៅពេលវាកើតឡើងនោះទេ។ ការរាយការណ៍ខុសអាចកើតមានឡើងពីការ ក្លែងបន្លំ ឬកំហុសឆ្គងដែលអាចចាត់ទុកថាជាសារវន្ត នៅពេលដែលកំហុសមួយ ឬកំហុសរួមគ្នាបានធ្វើឱ្យប៉ះ ពាល់ដល់សេចក្តីសម្រេចចិត្តផ្នែកសេដ្ឋកិច្ចរបស់អ្នកប្រើប្រាស់របាយការណ៍ហិរញ្ញវត្ថុនេះ។

ផ្នែកមួយនៃការធ្វើសវនកម្ម ដោយយោងទៅតាមស្តង់ដារសវនកម្មអន្តរជាតិនៃកម្ពុជា យើងអនុវត្តនូវវិធានដ៏រឹង រិទ្ធិថ្លៃ និងរក្សាមជ្ឈិមតុល្យមប្រកបដោយវិជ្ជាជីវៈទៅលើការធ្វើសវនកម្ម។ យើងខ្ញុំក៏៖

- កំណត់អត្តសញ្ញាណនិងវាយតម្លៃនូវហានិភ័យនៃការរាយការណ៍ខុសជាសារវន្តនៃរបាយការណ៍ហិរញ្ញវត្ថុថា តើវា កើតឡើងដោយការក្លែងបន្លំ ឬកំហុសឆ្គងដោយអចេតនា រៀបចំនិងអនុវត្តនីតិវិធីសវនកម្មដែលឆ្លើយ តបទៅនឹងហានិភ័យទាំងនោះ រួមទាំងការប្រមូលយកភស្តុតាងសវនកម្មឱ្យបានគ្រប់គ្រាន់និងសមស្រប ដើម្បីជាមូលដ្ឋានសម្រាប់បញ្ចេញមតិយោបល់របស់យើងខ្ញុំ។ ហានិភ័យដែលមិនអាចរកឃើញដោយ ការរាយការណ៍ខុសជាសារវន្ត ដែលបណ្តាលមកពីការក្លែងបន្លំគឺជាកំហុសឆ្គងដោយអចេតនា ដោយសារតែការក្លែងបន្លំរួមបញ្ចូលទាំងការរួមគំនិត ការក្លែងបន្លំដោយចេតនា ការលុបចោលដោយចេតនា ការបង្ហាញខុស ឬការលើសទៅលើការត្រួតពិនិត្យផ្ទៃក្នុង។
- ធ្វើការស្វែងយល់អំពីការគ្រប់គ្រងផ្ទៃក្នុងដែលទាក់ទងទៅនឹងការធ្វើសវនកម្ម ដើម្បីបង្កើតនូវនីតិវិធីសវនកម្ម ដែលសមស្របទៅនឹងកាលៈទេសៈ ប៉ុន្តែមិនមែនជាគោលបំណងក្នុងការបង្ហាញនូវមតិយោបល់លើប្រសិទ្ធ ភាពនៃការត្រួតពិនិត្យផ្ទៃក្នុងរបស់ក្រុមហ៊ុននោះទេ។
- ធ្វើការវាយតម្លៃភាពសមស្របលើគោលនយោបាយគណនេយ្យ ដែលបានប្រើប្រាស់ និងភាពសមហេតុផល នៃគណនេយ្យប៉ាន់ស្មាន ក៏ដូចជាការបង្ហាញនានាដែលធ្វើឡើងដោយក្រុមប្រឹក្សាភិបាល។
- សន្និដ្ឋានដ៏សមស្របមួយ ទៅលើការប្រើប្រាស់របស់ក្រុមប្រឹក្សាភិបាល លើមូលដ្ឋាននិរន្តរភាពគណនេយ្យ ផ្អែកទៅលើភស្តុតាងសវនកម្មដែលទទួលបាន ថា តើភាពមិនប្រាកដប្រជាជាសារវន្តបានកើតឡើងទាក់ទង នឹងព្រឹត្តិការណ៍ ឬលក្ខខណ្ឌដែលធ្វើឱ្យមានមន្ទិលសង្ស័យខ្លាំង ទៅលើលទ្ធភាពការបន្តនិរន្តរភាពរបស់ក្រុម ហ៊ុន។ ប្រសិនបើយើងសន្និដ្ឋានថា ភាពមិនប្រាកដប្រជាជាសារវន្តនឹងកើតមានឡើង យើងតម្រូវឱ្យធ្វើការ លាតត្រដាងព័ត៌មានចាំបាច់ ដើម្បីទាញការយកចិត្តទុកដាក់នៅក្នុងរបាយការណ៍សវនកម្មរបស់យើង ខ្ញុំទៅ នឹងការលាតត្រដាង នៅក្នុងរបាយការណ៍ហិរញ្ញវត្ថុ ឬក៏ប្រសិនបើការលាតត្រដាងនោះមិនគ្រប់គ្រាន់ នោះ មតិយោបល់មិនត្រឹមត្រូវនឹងត្រូវបានផ្តល់។ ការសន្និដ្ឋានរបស់យើងខ្ញុំ គឺផ្អែកទៅលើភស្តុតាងសវនកម្មដែល ទទួលបានគិតត្រឹមថ្ងៃនៃការចេញរបាយការណ៍សវនកម្មរបស់យើងខ្ញុំ។ ទោះបីយ៉ាងណាក៏ដោយ ស្ថានភាព ឬក៏ ព្រឹត្តិការណ៍នាពេលអនាគតអាចបណ្តាលឱ្យក្រុមហ៊ុនមិនអាចបន្តប្រតិបត្តិការជានិរន្តរភាពបាន។

- វាយតម្លៃការបង្ហាញទូទៅ រចនាសម្ព័ន្ធ និងមតិការបស់របាយការណ៍ហិរញ្ញវត្ថុ រួមបញ្ចូលទាំងការលាតត្រដាងនានា ថាតើរបាយការណ៍ហិរញ្ញវត្ថុបង្ហាញនូវប្រតិបត្តិការ និងព្រឹត្តិការណ៍នានាដើម្បីបង្ហាញនូវភាពត្រឹមត្រូវសមស្របរបស់វា។

យើងខ្ញុំប្រាស្រ័យទាក់ទងជាមួយនឹងក្រុមប្រឹក្សាភិបាលទៅលើបញ្ហាផ្សេងៗ កំណត់វិសាលភាព និងពេលវេលាក្នុងការធ្វើសវនកម្ម និងរបបគំហើញសវនកម្មសំខាន់ៗ រួមបញ្ចូលទាំងកង្វះខាតសំខាន់ៗមួយចំនួនទៅលើការគ្រប់គ្រងផ្ទៃក្នុងដែលពួកយើងខ្ញុំបានរកឃើញអំឡុងពេលធ្វើសវនកម្ម។



Ronald C. Almera
Ronald C. Almera
 Partner – Audit and assurance

Phnom Penh, Kingdom of Cambodia
 18 April 2022

៤. របាយការណ៍សន្ទស្សន៍ហិរញ្ញវត្ថុ

❖ របាយការណ៍ស្ថានភាពហិរញ្ញវត្ថុ

សម្រាប់ការិយបរិច្ឆេទថ្ងៃទី ៣១ ខែធ្នូ ឆ្នាំ២០២១

| | កំណត់ សម្គាល់ | ថ្ងៃទី៣១ ខែធ្នូ ឆ្នាំ២០២១ | | ថ្ងៃទី៣១ ខែធ្នូ ឆ្នាំ២០២០ | |
|------------------------------------|------------------|---------------------------|------------------------------|---------------------------|------------------------------|
| | | ដុល្លារអាមេរិក | ពាន់រៀល (កំណត់សម្គាល់២.៣) | ដុល្លារអាមេរិក | ពាន់រៀល (កំណត់សម្គាល់២.៣) |
| ទ្រព្យសកម្ម | | | | | |
| ទ្រព្យសកម្មរយៈពេលខ្លី | | | | | |
| សាច់ប្រាក់ក្នុងដៃ | ៦ | ៣.០១០ | ១២.២៦៣ | ៥.០៥៦ | ២០.៤៥២ |
| សមតុល្យជាមួយធនាគារជាតិនៃកម្ពុជា | ៧ | ៧៥.៨០៥ | ៣០៨.៨៣០ | ៧៥.៧៧៣ | ៣០៦.៥០២ |
| សមតុល្យជាមួយធនាគារផ្សេងៗ | ៨ | ១៣៧.៦៣៥ | ៥៦០.៧២៥ | ១១២.០២៥ | ៤៥៣.១៤១ |
| ឥណទានផ្តល់ជូនអតិថិជន - សុទ្ធ | ៩ | ៥.៤៣០ | ២២.១២១ | ៦.៤២៨ | ២៦.០០២ |
| ទ្រព្យសកម្មផ្សេងទៀត | ១០ | ៣.៧២២ | ១៥.១៦៣ | ៧២៥ | ២.៩៣៣ |
| ទ្រព្យសកម្មរយៈពេលខ្លីសរុប | | ២២៥.៦០២ | ៩១៩.១០២ | ២០០.០០៧ | ៨០៩.០៣០ |
| ទ្រព្យសកម្មរយៈពេលវែង | | | | | |
| ឥណទានផ្តល់ជូនអតិថិជន - សុទ្ធ | ៩ | ១.២៧១.៣២២ | ៥.១៧៩.៣៦៧ | ១.២៨១.១៤០ | ៥.១៨២.២១១ |
| ទ្រព្យសម្បត្តិ និងបរិក្ខារ - សុទ្ធ | ១១ | ១២.៥៦៣ | ៥១.១៨២ | ២០.០៦៧ | ៨១.១៧១ |
| ទ្រព្យសកម្មអរូបី - សុទ្ធ | ១២ | - | - | ៣៩ | ១៥៨ |
| ទ្រព្យសកម្មរយៈពេលវែងសរុប | | ១.២៨៣.៨៨៥ | ៥.២៣០.៥៤៩ | ១.៣០១.២៤៦ | ៥.២៦៣.៥៤០ |
| ទ្រព្យសកម្មសរុប | | ១.៥០៩.៤៨៧ | ៦.១៤៩.៦៥១ | ១.៥០១.២៥៣ | ៦.០៧២.៥៧០ |
| បំណុល និងមូលធន | | | | | |
| បំណុល | | | | | |
| បំណុលផ្សេងៗ | ១៣ | ១១.៣៤៩ | ៤៦.២៣៦ | ៣១.០១៦ | ១២៥.៤៦០ |
| ប្រាក់កម្ចី | ១៤ | ៧៣០.១១៧ | ២.៩៧៤.៤៩៧ | ៧៤៤.០១៩ | ៣.០០៩.៥៥៧ |
| បំណុលពន្ធដែលត្រូវបង់ | ២៣.៤ | ១៧៦ | ៧១៧ | ១៧៨ | ៧២០ |
| បំណុលសរុប | | ៧៤១.៦៤២ | ៣.០២១.៤៥០ | ៧៧៥.២១៣ | ៣.១៣៥.៧៣៧ |
| មូលធន | | | | | |
| ដើមទុន | ១៥ | ១.៥០០.០០០ | ៦.០០០.០០០ | ១.៥០០.០០០ | ៦.០០០.០០០ |
| ខាតបង់ | | (៨១៦.៩៩៣) | (៣.៣១៩.៥៨៣) | (៨៩២.០៧០) | (៣.៦២៥.២៩៧) |
| ទុនបម្រុងតាមប្បញ្ញត្តិ | ១៦ | ៨៤.៨៣៨ | ៣៤៥.៦៩៣ | ១១៨.១១០ | ៤៨១.៣៤៣ |
| លម្អៀងពីការប្តូររូបិយប័ណ្ណបម្រុង | | - | ១០២.០៩១ | - | ៨០.៧៨៧ |
| មូលធនសរុប | | ៧៦៧.៨៤៥ | ៣.១២៨.២០១ | ៧២៦.០៤០ | ២.៩៣៦.៨៣៣ |
| បំណុល និងមូលធនសរុប | | ១.៥០៩.៤៨៧ | ៦.១៤៩.៦៥១ | ១.៥០១.២៥៣ | ៦.០៧២.៥៧០ |

❖ របាយការណ៍ចំណូលលម្អិត

សម្រាប់ការិយបរិច្ឆេទថ្ងៃទី ៣១ ខែធ្នូ ឆ្នាំ២០២១

| | កំណត់ សម្គាល់ | សម្រាប់ការិយបរិច្ឆេទ ដែលបានបញ្ចប់ ថ្ងៃទី៣១ ខែធ្នូ ឆ្នាំ២០២១ | | សម្រាប់ការិយបរិច្ឆេទ ដែលបានបញ្ចប់ ថ្ងៃទី៣១ ខែធ្នូ ឆ្នាំ២០២០ | |
|--------------------------------------------------------|------------------|-------------------------------------------------------------------|----------------|-------------------------------------------------------------------|----------------|
| | | ដុល្លារអាមេរិក | ពាន់រៀល | ដុល្លារអាមេរិក | ពាន់រៀល |
| | | (កំណត់សម្គាល់២.៣) | | (កំណត់សម្គាល់២.៣) | |
| ចំណូលការប្រាក់ | ១៧ | ២០៧.៤៦៧ | ៨៤៣.៩៧៦ | ១៤៧.៨៨៧ | ៦០២.៩៣៥ |
| ចំណាយការប្រាក់ | ១៨ | (៣៩.៥៥១) | (១៦០.៨៩៣) | (៥.៩៧១) | (២៤.៣៤៤) |
| ចំណូលការប្រាក់សុទ្ធ | | ១៦៧.៩១៦ | ៦៨៣.០៨៣ | ១៤១.៩១៦ | ៥៧៨.៥៩១ |
| ការបញ្ញាសនៃ/ (សំវិធានធន សម្រាប់) | | | | | |
| ឥណទានអាក្រក់ និងសង្ស័យ | ៩ | ១៣៧.៥០៥ | ៥៥៩.៣៧០ | (១៥៩.៨៨១) | (៦៥១.៨៣៥) |
| ចំណូលប្រតិបត្តិការផ្សេងទៀត | ១៩ | ១៣.២៤៥ | ៥៣.៨៨១ | ១៧.១៧៣ | ៧០.០១៤ |
| ចំណាយបុគ្គលិក | ២០ | (១៩៨.២៣២) | (៨០៦.៤០៨) | (២២២.៦៥៥) | (៩០៧.៧៦៤) |
| រំលស់ និងរំលស់ទ្រព្យអរូបី | ២១ | (៧.៤៣២) | (៣០.២៣៤) | (១៥.២៤៨) | (៦២.១៦៦) |
| ចំណាយប្រតិបត្តិការ | ២២ | (៦៩.១៥២) | (២៨១.៣០៩) | (៧៤.៣៦១) | (៣០៣.១៧០) |
| ចំណេញ/(ខាត)មុនពន្ធលើប្រាក់ | | | | | |
| ចំណូល | | ៤៣.៨៥០ | ១៧៨.៣៨៣ | (៣១៣.០៥៦) | (១.២៧៦.៣៣០) |
| ចំណាយពន្ធលើប្រាក់ចំណូល | ២៣ | (២.០៤៥) | (៨.៣១៩) | (១.៦៥៧) | (៦.៧៥៦) |
| ចំណេញ/(ខាត) សុទ្ធក្នុង | | | | | |
| ការិយបរិច្ឆេទ | | ៤១.៨០៥ | ១៧០.០៦៤ | (៣១៤.៧១៣) | (១.២៨៣.០៨៦) |
| ចំណូល/(ខាត)លម្អិតផ្សេងៗ- លម្អៀងពីការប្តូររូបិយប័ណ្ណ | | - | ២១.៣០៤ | - | (២១.១៥០) |
| ចំណេញ/(ខាត) លម្អិតសរុបក្នុង | | | | | |
| ការិយបរិច្ឆេទ | | ៤១.៨០៥ | ១៩១.៣៦៨ | (៣១៤.៧១៣) | (១.៣០៤.២៣៦) |

❖ របាយការណ៍លំហូរសាច់ប្រាក់

សម្រាប់កាលបរិច្ឆេទថ្ងៃទី ៣១ ខែធ្នូ ឆ្នាំ២០២១

| កំណត់ សម្គាល់ | សម្រាប់កាលបរិច្ឆេទ ដែលបានបញ្ចប់ ថ្ងៃទី៣១ ខែធ្នូ ឆ្នាំ២០២១ ដុល្លារអាមេរិក ពាន់រៀល (កំណត់សម្គាល់២.៣) | | សម្រាប់កាលបរិច្ឆេទ ដែលបានបញ្ចប់ ថ្ងៃទី៣១ ខែធ្នូ ឆ្នាំ២០២០ ដុល្លារអាមេរិក ពាន់រៀល (កំណត់សម្គាល់២.៣) | | |
|---------------------------------------------------------------|-------------------------------------------------------------------------------------------------------------------|-----------|-------------------------------------------------------------------------------------------------------------------|-----------|-------------|
| | សកម្មភាពប្រតិបត្តិការ | | | | |
| ចំណេញ/(ខាត) សុទ្ធមុនបង់ពន្ធ | | ៤៣.៨៥០ | ១៧៨.៣៨២ | (៣១៣.០៥៦) | (១.២៦៦.៣១១) |
| និយ័តកម្មសម្រាប់៖ | | | | | |
| (ការបញ្ជ្រាសនៃ)/សំវិធានធនលើឥណទានជាប់សង្ស័យ | ៩ | (១៣៧.៥០៥) | (៥៥៩.៣៧០) | ១៥៩.៨៨១ | ៦៥១.៨៣៥ |
| រំលស់ទ្រព្យអរូបី | ១២ | ៣៩ | ១៥៩ | ៣.០៨៩ | ១២.៥៩៤ |
| រំលស់ទ្រព្យសម្បត្តិ និងបរិក្ខារ | ១១ | ៧.៣៩៣ | ៣០.០៧៥ | ១២.១៥៩ | ៤៩.៥៧២ |
| ខាតពីការលុបចោលទ្រព្យសម្បត្តិ និងបរិក្ខារ | | ១១១ | ៤៥២ | - | - |
| ចំណាយការប្រាក់ | ១៩ | ៣៩.៥៥១ | ១៦០.៨៩៣ | ៥.៩៧១ | ២៤.៣៤៤ |
| ខាតបង់លើប្រតិបត្តិការមុនបម្រែបម្រួលទុនបង្វិល | | (៤៦.៥៦១) | (១៨៩.៤០៩) | (១៣១.៩៥៦) | (៥២៧.៩៦៦) |
| បម្រែបម្រួលទុនបង្វិល៖ | | | | | |
| បម្រែបម្រួលក្នុង៖ | | | | | |
| ឥណទានផ្តល់ជូនអតិថិជន - សុទ្ធ | | ១៤៨.៣២១ | ៦០៣.៣៧០ | (៦៥៦.២៤២) | (២.៦៥៤.៤៩៩) |
| ទ្រព្យសកម្មផ្សេងទៀត | | (២.៩៩៧) | (១២.១៩២) | (៣២.៣១៦) | (១៣០.៧១៨) |
| បំណុលផ្សេងទៀត | | (២៣.១២០) | (៩៤.០៥២) | ២៥.២០២ | ១០១.៩៤២ |
| សាច់ប្រាក់សុទ្ធបានពី (ប្រើក្នុង) សកម្មភាពប្រតិបត្តិការ | | ៧៥.៦៤៣ | ៣០៧.៧១៧ | (៧៩៥.៣១២) | (៣.២១១.២៤១) |
| ពន្ធលើប្រាក់ចំណូល | | (២.០៤៧) | (៨.៣២៧) | (១.៦៥៧) | (៦.៧០៣) |
| ចំណាយការប្រាក់ | | - | - | (១.៩៥២) | (៧.៨៩៦) |
| សាច់ប្រាក់សុទ្ធបានពី (ប្រើក្នុង) សកម្មភាពប្រតិបត្តិការ | | ៧៣.៥៩៦ | ២៩៩.៣៩០ | (៧៩៨.៩២១) | (៣.២២៥.៧៤០) |
| សកម្មភាពហិរញ្ញប្បទាន | | | | | |
| ការទូទាត់សងប្រាក់កម្ចី | | (១៥០.០០០) | (៦១០.២០០) | (៥០០.០០០) | (២.០៣៨.៥០០) |
| ការដកប្រាក់កម្ចី | | ១០០.០០០ | ៤០៦.៨០០ | ១.២៤០.០០០ | ៥.០៥៥.៤៨០ |
| សាច់ប្រាក់សុទ្ធប្រើក្នុង/បានពីសកម្មភាពហិរញ្ញប្បទាន | | (៥០.០០០) | (២០៣.៤០០) | ៧៤០.០០០ | ៣.០១៦.៩៨០ |
| បម្រែបម្រួលសាច់ប្រាក់ និងសាច់ប្រាក់សមមូលសុទ្ធក្នុង | | | | | |
| កាលបរិច្ឆេទ | | ២៣.៥៩៦ | ៩៥.៩៩០ | (៥៨.៩២១) | (២០៨.៩១៣) |
| សាច់ប្រាក់ និងសាច់ប្រាក់សមមូលនា | | | | | |
| ថ្ងៃទី១ ខែមករា | | ១១៧.៨៥៤ | ៤៧៦.៧២០ | ១៧៦.៧៧៥ | ៧១៥.០៥៥ |
| លម្អៀងពីការប្តូររូបិយប័ណ្ណ | | - | ៣.៥៥៨ | - | (២៩.៤២២) |
| សាច់ប្រាក់ និងសាច់ប្រាក់សមមូលនា | | | | | |
| ថ្ងៃទី៣១ ខែធ្នូ | | ១៤១.៤៥០ | ៥៧៦.២៦៨ | ១១៧.៨៥៤ | ៤៧៦.៧២០ |

❖ របាយការណ៍បម្រែបម្រួលមូលធន

សម្រាប់ការិយបរិច្ឆេទថ្ងៃទី ៣១ ខែធ្នូ ឆ្នាំ២០២១

| | ដើមទុន | | ខាតបង្គរ | | ទុនបម្រុងតាមបទប្បញ្ញត្តិ | | លម្អៀងពីការប្តូររូបិយប័ណ្ណបម្រុង | | សរុប | |
|-----------------------------------------------------------------------|-------------------|------------------|-------------------|--------------------|--------------------------|----------------|----------------------------------|-------------------|------------------|--|
| | ដុល្លារអាមេរិក | ពាន់រៀល | ដុល្លារអាមេរិក | ពាន់រៀល | ដុល្លារអាមេរិក | ពាន់រៀល | ពាន់រៀល | ដុល្លារអាមេរិក | ពាន់រៀល | |
| | (កំណត់សម្គាល់២.៣) | | (កំណត់សម្គាល់២.៣) | | (កំណត់សម្គាល់២.៣) | | (កំណត់សម្គាល់២.៣) | (កំណត់សម្គាល់២.៣) | | |
| សមតុល្យនាថ្ងៃទី១ ខែមករា ឆ្នាំ២០២១ | ១.៥០០.០០០ | ៦.០០០.០០០ | (៨៩២.០៧០) | (៣.៦២៥.២៩៧) | ១១៨.១១០ | ៤៨១.៣៤៣ | ៨០.៧៨៧ | ៧២៦.០៤០ | ២.៩៣៦.៨៣៣ | |
| ចំណេញក្នុងការិយបរិច្ឆេទ | - | - | ៤១.៨០៥ | ១៧០.០៦៤ | - | - | - | ៤១.៨០៥ | ១៧០.០៦៤ | |
| ផ្ទេរទៅទុនបម្រុងតាមបទប្បញ្ញត្តិ តំណាងប្រតិបត្តិការសរុបទៅម្ចាស់ភាគហ៊ុន | - | - | ៣៣.២៧២ | ១៣៥.៦៥០ | (៣៣.២៧២) | (១៣៥.៦៥០) | - | - | - | |
| លម្អៀងពីការប្តូររូបិយប័ណ្ណ | - | - | - | - | - | - | ២១.៣០៤ | - | ២១.៣០៤ | |
| សមតុល្យនាថ្ងៃទី១ ខែធ្នូ ឆ្នាំ២០២១ | ១.៥០០.០០០ | ៦.០០០.០០០ | (៨១៦.៩៩៣) | (៣.៣១៥.៥៨៣) | ៨៤.៨៣៨ | ៣៤៥.៦៩៣ | ១០២.០៩១ | ៧៦៧.៨៤៥ | ៣.១២៨.២០១ | |

សម្រាប់ការិយបរិច្ឆេទថ្ងៃទី ៣១ ខែធ្នូ ឆ្នាំ២០២០

| | ដើមទុន | | ខាតបង្គរ | | ទុនបម្រុងតាមបទប្បញ្ញត្តិ | | លម្អៀងពីការប្តូររូបិយប័ណ្ណបម្រុង | | សរុប | |
|-----------------------------------------------------------------------|-------------------|------------------|-------------------|--------------------|--------------------------|----------------|----------------------------------|-------------------|------------------|--|
| | ដុល្លារអាមេរិក | ពាន់រៀល | ដុល្លារអាមេរិក | ពាន់រៀល | ដុល្លារអាមេរិក | ពាន់រៀល | ពាន់រៀល | ដុល្លារអាមេរិក | ពាន់រៀល | |
| | (កំណត់សម្គាល់២.៣) | | (កំណត់សម្គាល់២.៣) | | (កំណត់សម្គាល់២.៣) | | (កំណត់សម្គាល់២.៣) | (កំណត់សម្គាល់២.៣) | | |
| សមតុល្យនាថ្ងៃទី១ ខែមករា ឆ្នាំ២០២០ | ១.៥០០.០០០ | ៦.០០០.០០០ | (៤៦៦.៩០៣) | (១.៨៩១.៨៩១) | ៧.៦៥៦ | ៣១.០២២ | ១០១.៩៣៧ | ១.០៤០.៧៥៣ | ៤.២៤១.០៦៨ | |
| ចំណេញក្នុងការិយបរិច្ឆេទ | - | - | (៣១៤.៧១៣) | (១.២៨៣.០៨៥) | - | - | - | (៣១៤.៧១៣) | (១.២៨៣.០៨៥) | |
| ផ្ទេរទៅទុនបម្រុងតាមបទប្បញ្ញត្តិ តំណាងប្រតិបត្តិការសរុបទៅម្ចាស់ភាគហ៊ុន | - | - | (១១០.៤៥៤) | (៤៥០.៣២១) | ១១០.៤៥៤ | ៤៥០.៣២១ | - | - | - | |
| លម្អៀងពីការប្តូររូបិយប័ណ្ណ | - | - | - | - | - | - | (២១.១៥០) | - | (២១.១៥០) | |
| សមតុល្យនាថ្ងៃទី១ ខែធ្នូ ឆ្នាំ២០២០ | ១.៥០០.០០០ | ៦.០០០.០០០ | (៨៩២.០៧០) | (៣.៦២៥.២៩៧) | ១១៨.១១០ | ៤៨១.៣៤៣ | ៨០.៧៨៧ | ៧២៦.០៤០ | ២.៩៣៦.៨៣៣ | |

៥. សកម្មភាពសង្គមរបស់ក្រុមហ៊ុន

❖ សកម្មភាពកីឡានៅ SKY TREE

កីឡា គឺមានសារៈសំខាន់ខ្លាំងណាស់សម្រាប់សុខភាពរាងកាយរបស់មនុស្ស ក្នុងការធ្វើការងារឱ្យបានទៀងទាត់ និងជៀសវាងជំងឺផ្សេងៗដែលងាយចម្លង។ ដូច្នេះហើយនៅខែធ្នូ ឆ្នាំ២០២១ គ្រឹះស្ថានមីក្រូហិរញ្ញវត្ថុ ហ្វាមីលី ម.ក បានរៀបចំព្រឹត្តិការណ៍ "កីឡា និងសុខភាព" នៅអគារ Sky Tree – Sun Shine Sport Club ហើយបានអញ្ជើញបុគ្គលិកទាំងអស់ចូលរួមធ្វើលំហាត់ប្រាណជាក្រុម។ មានលំហាត់ប្រាណផ្សេងៗដែលយើងបានធ្វើរួមគ្នា រួមមានការត់ លំហាត់ប្រាណបែបអេរ៉ូប៊ិច ជិះកង់ និងយូហ្គា។

បុគ្គលិកទាំងអស់មានការនឿយហត់បន្តិច បន្ទាប់ពីការហាត់ប្រាណដែលចំណាយពេលប្រហែល ១ ម៉ោង ប៉ុន្តែពួកគេសប្បាយរីករាយ និងធ្វើលំហាត់ប្រាណយ៉ាងខ្លាំង។ គ្រឹះស្ថានមីក្រូហិរញ្ញវត្ថុ ហ្វាមីលី ម.ក ជឿជាក់ថា នៅពេលដែលបុគ្គលិកមានសុខភាពល្អ ពួកគេអាចធ្វើការងារបានកាន់តែច្រើន និងមានប្រសិទ្ធភាពជាងមុន។



❖ ការធ្វើសប្បុរសធម៌របស់គ្រឹះស្ថានមីក្រូហិរញ្ញវត្ថុ ហ្វាមីលី ម.ក នៅខេត្តពោធិ៍សាត់

នៅថ្ងៃទី ១៧ ខែធ្នូ ឆ្នាំ ២០២១ គ្រឹះស្ថានមីក្រូហិរញ្ញវត្ថុ ហ្វាមីលី ម.ក បានរៀបចំកម្មវិធីផ្តល់ជំនួយដល់កុមារក្រីក្រ និងកុមារកំព្រា ដែលរស់នៅភូមិត្រពាំងជង ឃុំត្រពាំងជង ស្រុកបាកាន ខេត្តពោធិ៍សាត់។ ពួកគេកំពុងសិក្សាក្នុងស្ថានភាពលំបាកដែលមិនមានសាលា គុ និងសម្ភារៈសិក្សាត្រឹមត្រូវ។ ពួកយើងបាននាំយកអង្ករ មី ទឹកត្រី សារុង សៀវភៅ ប៊ិច កាបូប និងសម្ភារៈសិក្សាមួយចំនួនទៀត។ យើងក៏បានផ្តល់ថវិកាដល់លោកគ្រូ អ្នកគ្រូ ដែលបានខិតខំបង្រៀនកុមារទាំងនោះដោយស្ម័គ្រចិត្ត ហើយយើងក៏បានផ្តល់មូលនិធិដល់រដ្ឋបាលស្រុកតាលោសែនជ័យ ដើម្បីគាំទ្រដល់អាជ្ញាធរមូលដ្ឋានផងដែរ។

គ្រឹះស្ថានមីក្រូហិរញ្ញវត្ថុ ហ្វាមីលី ម.ក តែងតែរួមចំណែក និងជួយសហគមន៍ និងសង្គមជាតិរបស់យើង។ យើងយល់ពីសារៈសំខាន់នៃការអភិវឌ្ឍន៍ប្រកបដោយនិរន្តរភាពចំពោះសង្គម ជាពិសេសក្នុងការជួយជនងាយរងគ្រោះ លើកកម្ពស់កំណើនប្រកបដោយបរិយាប័ន្ន ការផ្តល់សិទ្ធិអំណាចដល់សង្គម និងការកសាងសហគមន៍។



" ធ្វើអោយគ្រួសាររបស់អ្នក កាន់តែប្រសើរឡើង "

 023 901 688

 info@familymfi.com

 Family Microfinance Plc.