



គ្រឹះស្ថានមីក្រូហិរញ្ញវត្ថុ ហ្វាមីលី ម.ក  
**FAMILY** Microfinance Plc.

# របាយការណ៍ប្រចាំឆ្នាំ

## — ២០១៩ —

[www.familymf.com](http://www.familymf.com)

# ចក្ខុវិស័យ និង បេសកកម្ម

## ចក្ខុវិស័យ

ជាជម្រើសទី១ និងជាដៃគូយុទ្ធសាស្ត្រដ៏ល្អបំផុត ដែលផ្តល់ជូននូវដំណោះស្រាយ ហិរញ្ញវត្ថុ ប្រកបដោយភាពច្នៃប្រឌិត និងបង្កើតតម្លៃប្រកបដោយនិរន្តរភាពសម្រាប់ ភាគទុនិក បុគ្គលិក និងសហគមន៍។

## បេសកកម្ម

ផ្តល់ដំណោះស្រាយហិរញ្ញវត្ថុប្រកបដោយភាពច្នៃប្រឌិត និងផ្តល់សេវាល្អដើម្បី លើកកម្ពស់ជីវភាពរស់នៅឲ្យកាន់តែប្រសើរឡើង។





 មាតិកា

**ព័ត៌មានសេដ្ឋកិច្ចរបស់យើង ..... ១**

១. អំពី គ្រឹះស្ថានមីក្រូហិរញ្ញវត្ថុ ហ្វាមីលី ម.ក..... ១

២. ភាគទុនិក..... ២

៣. ចំណាប់អារម្មណ៍ពីប្រធានក្រុមប្រឹក្សាភិបាល ..... ៣

៤. សកម្មភាពសង្គម..... ៤

**ការគ្រប់គ្រងនិងសមិទ្ធផលរបស់យើង..... ៦**

៥. អភិបាលកិច្ចសេដ្ឋកិច្ច..... ៦

៦. របាយការណ៍សមិទ្ធផលគ្រឹះស្ថានមីក្រូហិរញ្ញវត្ថុ ហ្វាមីលី ម.ក ..... ១៣

៧. ក្រុមប្រឹក្សាភិបាល ..... ១៤

៨. គណៈគ្រប់គ្រង..... ១៥

៩. ផលិតផលនិងសេវាកម្ម..... ១៩

១០. សមិទ្ធផលសេដ្ឋកិច្ច..... ២៣

**សមិទ្ធផលហិរញ្ញវត្ថុរបស់យើង..... ២៤**

១១. សវនកម្មរបាយការណ៍ហិរញ្ញវត្ថុ..... ៣១

# ព័ត៌មានសាស្ត្រកម្មរបស់យើង



## ១. អំពី គ្រឹះស្ថានមីក្រូហិរញ្ញវត្ថុ ហ្វាមីលី ម.ក

គ្រឹះស្ថានមីក្រូហិរញ្ញវត្ថុ ហ្វាមីលី ម.ក គឺជាគ្រឹះស្ថានមីក្រូហិរញ្ញវត្ថុដែលទទួលបានអាជ្ញាប័ណ្ណពី ធនាគារជាតិនៃកម្ពុជា (NBC) នៅថ្ងៃទី៣០ ខែតុលា ឆ្នាំ២០១៨។ គ្រឹះស្ថានមីក្រូហិរញ្ញវត្ថុ ហ្វាមីលី ម.ក មានគោលបំណងផ្តល់នូវដំណោះស្រាយផ្នែកហិរញ្ញវត្ថុដល់អតិថិជនជារូបវន្តបុគ្គល និងអង្គភាពអាជីវកម្ម របស់យើង រួមជាមួយបុគ្គលិកដែលមានជំនាញវិជ្ជាជីវៈ និងបទពិសោធន៍ដែលអាចជួយឱ្យអតិថិជន និងដៃគូរបស់យើងសម្រេចបានភាពជោគជ័យនៃអាជីវកម្មរបស់ពួកគេ។



## ២. ភាគទុនិក



លោក វូ ចិន គឺជាពាណិជ្ជករ និងបច្ចុប្បន្ននេះលោកជានាយកប្រតិបត្តិរបស់ក្រុមហ៊ុន J&L Property Development ក្រុមហ៊ុន Focus Group ក្រុមហ៊ុន Jialong Construction & Investment នៅប្រទេសវៀតណាម ជាប្រធានក្រុមប្រឹក្សាភិបាល នៃក្រុមហ៊ុន Matsu International Property នៅតៃវ៉ាន់ និង ជាប្រធានប្រឹក្សាយោបល់ដល់វិស័យ ឧស្សាហកម្ម និង អភិវឌ្ឍ

ពាណិជ្ជកម្ម និងជាអភិបាលរបស់ក្រុមហ៊ុន Matsu Biotech ។



លោក Wu Tzu Yun ជាពាណិជ្ជករដែលមានបទពិសោធន៍ ការងារជាង ១០ឆ្នាំ នៅក្នុងវិស័យ ឧស្សាហកម្មផ្សេងៗ លោកគឺជាប្រធាន នៅក្រុមហ៊ុន Focus Footwear ប្រចាំនៅប្រទេសវៀតណាម ជាប្រធានចាត់ការទូទៅ នៅក្រុមហ៊ុន Matsu Biotechnology Ltd នៅតៃវ៉ាន់ និង ជាប្រធានចាត់ការទូទៅនៅ Matsu Property Development នៅតៃវ៉ាន់។

### ៣. ចំណាប់អារម្មណ៍ពីប្រទានក្រុមប្រឹក្សាភិបាល



ក្នុងកំឡុងពេលនៃការស្តារឡើងវិញនៃវិស័យសេដ្ឋកិច្ច និងសក្តានុពលនៃទីផ្សារសេដ្ឋកិច្ចប្រទេសកម្ពុជានៅតែរក្សាបាននៅអត្រាកំណើនសេដ្ឋកិច្ចជាមធ្យមប្រចាំឆ្នាំ២០១៧ ស្មើនឹង ៦.៩%។ សន្ទុះនៃការកើនឡើងនេះគឺត្រូវបានព្យាករថាជាកម្រិតមួយដែលមានលក្ខណៈល្អប្រសើរ។ វិស័យសំខាន់ៗដែលជួយអភិវឌ្ឍវិស័យសេដ្ឋកិច្ចរួមមាន៖ វិស័យទេសចរណ៍ វិស័យកាត់ដេរ វិស័យសំណង់ និង វិស័យកសិកម្ម ដែលធ្វើឱ្យវិស័យសេដ្ឋកិច្ចទទួលបានលទ្ធផលល្អដូចទៅនឹងឆ្នាំមុន ហើយការនាំចេញនូវផលិតផលក៏បានចូលរួមចំណែកក្នុងការរីកចម្រើននៃវិស័យសេដ្ឋកិច្ចផងដែរ។

វិស័យធនាគារ និងវិស័យមីក្រូហិរញ្ញវត្ថុ បានពង្រីកប្រតិបត្តិការរបស់ខ្លួន ដើម្បីឆ្លើយតបទៅនឹងទីផ្សារប្រកួតប្រជែងដ៏ខ្លាំងក្លា ដោយសារចំនួនអ្នកចូលថ្មីមានការកើនឡើង។ នៅចុងឆ្នាំ២០១៩ មាន៖ ធនាគារពាណិជ្ជចំនួន៤៦ ធនាគារឯកទេសចំនួន១៥ គ្រឹះស្ថានមីក្រូហិរញ្ញវត្ថុទទួលប្រាក់បញ្ញើចំនួន៧ គ្រឹះស្ថានមីក្រូហិរញ្ញវត្ថុ(មិនទទួលប្រាក់បញ្ញើ) ចំនួន៧៥ គ្រឹះស្ថានឥណទានជនបទចំនួន២៤៨ ក្រុមហ៊ុនភតិសន្យាចំនួន១៥ ការិយាល័យតំណាងធនាគារបរទេសចំនួន៦ និង ការិយាល័យក្រេឌីតប្តូរ ចំនួន១ ។

ដូច្នេះ គ្រឹះស្ថានមីក្រូហិរញ្ញវត្ថុហ្វាមីលី ម.ក ដើរតួយ៉ាងសំខាន់ក្នុងការផ្តល់នូវសេវាហិរញ្ញវត្ថុទៅដល់បុគ្គល និងសហគ្រាសនៅក្នុងប្រទេសកម្ពុជា។ គ្រឹះស្ថានជឿជាក់យ៉ាងមុតមាំថាសេវាកម្ម និងផលិតផលរបស់គ្រឹះស្ថាននឹងត្រូវបានផ្តល់ដោយបុគ្គលិកដែលមានវិជ្ជាជីវៈ និងបទពិសោធន៍ ដែលជម្រុញឱ្យអតិថិជនយកទៅប្រើប្រាស់ហើយទទួលបានជោគជ័យនូវមុខជំនួញរបស់ពួកគាត់។

នៅថ្ងៃខាងមុខ គ្រឹះស្ថាននឹងនៅតែបន្តជម្រុញការអភិវឌ្ឍន៍ផ្នែកហិរញ្ញវត្ថុរបស់ខ្លួន ដើម្បីផ្តល់នូវសេវាហិរញ្ញវត្ថុជូនដល់អតិថិជនទូទាំងប្រទេស។ ដើម្បីសម្រេចបាន គ្រឹះស្ថានត្រូវតែបង្កើនការវិនិយោគតាមបែបបច្ចេកវិទ្យា ដើម្បីឆ្លើយតបទៅ នឹងស្ថាប័នតាមបែបទំនើបឆាប់រហ័សទៅតាមតម្រូវការរបស់អតិថិជន។

#### ៤. សមាគមភាពសង្គម



សមាគមសប្បុរសធម៌ ជេអិល កម្ពុជា មានថ្នាក់ដឹកនាំរបស់ គ្រឹះស្ថានមីក្រូហិរញ្ញវត្ថុ ហ្វាមីលីម.ក ចំនួន០៣រូបជាសមាជិក លោកបានខិតខំប្រឹងប្រែងគ្រប់ពេលវេលាតាំងពីចាប់ផ្តើម។ ក្នុងអំឡុងពេលជាសហគ្រិនដំបូង លោកមានបទពិសោធន៍បានជួបប្រទះការលំបាកនិងឆ្លងកាត់ការឈឺចាប់នៃភាពក្រីក្រ និង ជម្ងឺជាច្រើន។

សមាគមនេះផ្តោតសំខាន់លើការជួយដល់ប្រជាជនក្រីក្រនៅកម្ពុជាក៏ដូចជាសេវាវេជ្ជសាស្ត្រនៅតំបន់ដាច់ស្រយាល។ ជួយប្រជាជនដែលកំពុងតស៊ូអោយរួចផុតពីភាពក្រីក្រតាមរយៈការឧបត្ថម្ភសម្ភារៈប្រើប្រាស់ និងផ្តល់ថវិកា ។ យើងសង្ឃឹមថា សមាគមសប្បុរសធម៌ ជេអិល កម្ពុជា និង សប្បុរសជនរស់នៅបរទេស នឹងផ្តល់ក្តីស្រឡាញ់ចំពោះមនុស្សខ្លះខាតទាំងនោះ ដែលកំពុងត្រូវការជំនួយ។



គិតត្រឹមខែធ្នូ ឆ្នាំ២០១៩ សមាគមសប្បុរសធម៌នេះបានចុះចែកអំណោយជាច្រើនដងដែលត្រូវបានរៀបចំឡើងនៅរាជធានីភ្នំពេញ និង ខេត្តកែប និងមានការចូលរួមពីបុគ្គលិកនិងថ្នាក់គ្រប់គ្រងរបស់គ្រឹះស្ថានមីក្រូហិរញ្ញវត្ថុ ហ្វាមីលី ម.ក ។



# ការគ្រប់គ្រងនិងសមិទ្ធផលរបស់យើង



## ៥. អភិបាលកិច្ចសាជីវកម្ម

គ្រឹះស្ថានមីក្រូហិរញ្ញវត្ថុ ហ្វាមីលី ម.ក បង្កើតនូវអភិបាលកិច្ចសាជីវកម្មឡើងដើម្បីបង្កើនទំនុកចិត្តពីភាគីពាក់ព័ន្ធ រួមមាន ដៃគូរពាណិជ្ជកម្ម អ្នកវិនិយោគ អ្នកផ្គត់ផ្គង់ អតិថិជន។ លើសពីនេះអភិបាលកិច្ចល្អត្រូវធានានូវប្រតិបត្តិការអាជីវកម្មប្រកបដោយនិរន្តរភាពការគ្រប់គ្រង និង ដំណោះស្រាយហានិភ័យអាជីវកម្មសំខាន់ៗឱ្យទាន់ពេលវេលា។

ដើម្បីផ្តោតលើមុខងារសំខាន់ៗរបស់ក្រុមហ៊ុន ក្រុមប្រឹក្សាភិបាលបានបង្កើតគណៈកម្មាធិការមួយចំនួននៅពេលមានតម្រូវការ ដើម្បីធានាឱ្យក្រុមហ៊ុនមានដំណើរការរលូន។ ក្រុមប្រឹក្សាភិបាលបានបង្កើតគណៈកម្មាធិការចំនួន ៥ រួមមាន៖

- ១. គណៈកម្មាធិការសវនកម្ម
- ២. គណៈកម្មាធិការហានិភ័យ
- ៣. គណៈកម្មាធិការតម្លៃការ និងតែងតាំង
- ៤. គណៈកម្មាធិការវិន័យ
- ៥. គណៈកម្មាធិការឥណទាន

**គណៈកម្មាធិការសវនកម្ម**

គណៈកម្មាធិការនេះត្រូវបានបង្កើតឡើងដើម្បី ធានាអភិបាលកិច្ចសាធារណៈកម្មប្រកបដោយសុវត្ថិភាព និងត្រូវបានផ្តល់អំណាច ពិសេសចាំបាច់ដែលត្រូវបានកំណត់ក្នុងគោលការណ៍ ដើម្បីសម្រេចគោលដៅរបស់ខ្លួន។ អំណាចតួនាទី និងភារកិច្ចរបស់គណៈកម្មាធិការសវនកម្មផ្ទៃក្នុងមានភាពទូលំទូលាយ និងគោរពតាមលក្ខខណ្ឌដូចមានកំណត់ក្នុងមាត្រា ១៣១ នៃច្បាប់ស្តីពីសហគ្រាសពាណិជ្ជកម្ម ក៏ដូចជាមាត្រា ៨ នៃធនាគារជាតិកម្ពុជា ២០១១ របស់ប្រទេសកម្ពុជា លើអភិបាលកិច្ចក្នុងធនាគារ និង ស្ថាប័នហិរញ្ញវត្ថុ។ ប្រធានគណៈកម្មាធិការនេះគឺជាសមាជិកឯករាជ្យ ហើយក៏ត្រូវឆ្លើយសំណួរទាំងអស់ពីភាគទុនិកនៅក្នុងកិច្ចប្រជុំប្រចាំឆ្នាំ។

**សមាជិកភាព:**

គណៈកម្មាធិការត្រូវបានតែងតាំងដោយក្រុមប្រឹក្សាភិបាល ដោយមានសមាជិកយ៉ាងតិចបំផុត ៣ រូប និងច្រើនបំផុត ៥ រូប។ ប្រធាននៃគណៈកម្មាធិការនេះ គឺជាសមាជិកក្រុមប្រឹក្សាភិបាលឯករាជ្យរបស់ក្រុមហ៊ុន ហើយគ្រប់សមាជិកទាំងអស់ក៏ឯករាជ្យដែរ។ សមាជិកគណៈកម្មាធិការសវនកម្មរួមមានដូចខាងក្រោម:

- អភិបាលឯករាជ្យ : ប្រធាន
- ក្រុមប្រឹក្សាភិបាល : សមាជិក
- ប្រធានសវនកម្មផ្ទៃក្នុង : សមាជិក

**កិច្ចប្រជុំ:**

គណៈកម្មាធិការជួបជុំគ្នាជាញឹកញាប់ទៅតាមការស្នើសុំ ប៉ុន្តែមិនត្រូវតិចជាង៤ ដងក្នុងមួយឆ្នាំនោះទេ។

**ភារកិច្ច និងការទទួលខុសត្រូវ:**

- ធានាថារាល់ព័ត៌មានដែលបានផ្តល់ជូនសាធារណជន និងអ្នកពាក់ព័ន្ធដទៃទៀតមានភាពពេញលេញ ត្រឹមត្រូវ តម្លាភាព និងជឿទុកចិត្តបាន។
- វាយតម្លៃភាពសមស្របនៃវិធីសាស្ត្រគណនេយ្យដែលត្រូវបានប្រើ ដើម្បីរៀបចំគណនីដោយឡែក និងគណនីរួមបញ្ចូលគ្នា ប្រសិនបើមាន។
- វាយតម្លៃគុណភាពនីតិវិធីនៃការត្រួតពិនិត្យផ្ទៃក្នុង ជាពិសេសវាយតម្លៃថាតើប្រព័ន្ធសម្រាប់វាស់វែងតាមដាន និងត្រួតពិនិត្យហានិភ័យមានស្តង់ដារ និងផ្តល់អនុសាសន៍លើសកម្មភាពអនុវត្តបន្តនៅពេលណាដែលសមស្រប។
- ធានាថាព័ត៌មានដែលមានក្នុងរបាយការណ៍ហិរញ្ញវត្ថុ ដែលបញ្ជូនទៅក្រុមប្រឹក្សាភិបាលគឺមានភាពពេញលេញត្រឹមត្រូវ អាចទុកចិត្តបាន និងទាន់ពេលវេលា។



- ផ្តល់អនុសាសន៍ដល់ក្រុមប្រឹក្សាភិបាល សវនករខាងក្រៅ និងថ្លៃសេវាកម្មសវនកម្មផ្តល់អនុសាសន៍ និងអនុម័តវិសាលភាពសវនកម្ម និងផែនការប្រចាំឆ្នាំ មុននឹងក្រុមប្រឹក្សាភិបាលអនុម័ត។
- វាយតម្លៃទៅលើសវនករផ្ទៃក្នុង នីតិវិធីនៃការត្រួតពិនិត្យ និងត្រួតពិនិត្យលើលទ្ធផលសម្រេច។
- ពិនិត្យឡើងវិញលើការត្រួតពិនិត្យរបាយការណ៍ហិរញ្ញវត្ថុ និងប្រតិបត្តិការ។
- វាយតម្លៃថាសវនករខាងក្រៅមានភាពឯករាជ្យដោយមិនរងឥទ្ធិពលដោយអ្នកគ្រប់គ្រង
- ត្រួតពិនិត្យឡើងវិញរបាយការណ៍ប្រចាំត្រីមាស និងផ្តល់អនុសាសន៍ដល់សវនករខាងក្នុង និងខាងក្រៅ ដើម្បីប្រាកដថាគណៈគ្រប់គ្រងបានចាត់វិធានការសមស្របក្នុងកាលកំណត់ជាក់លាក់។
- ធានាថាសវនកម្មត្រូវបានធ្វើឡើងស្របតាមគោលការណ៍សវនកម្ម ដែលត្រូវបានទទួលស្គាល់ជាទូទៅ។

**គណៈកម្មាធិការហានិភ័យ**

ក្រុមប្រឹក្សាភិបាលរបស់ក្រុមហ៊ុន បានបង្កើតគណៈកម្មាធិការក្រុមប្រឹក្សាមួយដែលត្រូវបានគេទទួលស្គាល់ថាជាគណៈកម្មាធិការហានិភ័យ ដើម្បីបំពេញតាមតម្រូវការអភិបាលកិច្ចក្នុងការអនុវត្តន៍នៅក្នុងក្រុមហ៊ុន។ គណៈកម្មាធិការនេះ នឹងជួយក្រុមប្រឹក្សាភិបាលក្នុងការត្រួតពិនិត្យក្របខ័ណ្ឌគ្រប់គ្រងហានិភ័យរួមមាន យុទ្ធសាស្ត្រ គោលនយោបាយ នីតិវិធី និងប្រព័ន្ធគ្រប់គ្រង ។ លើសពីនេះ គណៈកម្មាធិការនេះនឹងជួយក្រុមប្រឹក្សាភិបាល និងគណៈកម្មាធិការដទៃទៀតរបស់ខ្លួន ដែលត្រូវពិនិត្យបញ្ហាទាក់ទងនឹងហានិភ័យជាក់លាក់នៅក្នុងក្រុមហ៊ុនទាំងមូល និងហានិភ័យគ្រប់ប្រភេទ។

**សមាជិកភាព:**

គណៈកម្មាធិការត្រូវបានតែងតាំងដោយក្រុមប្រឹក្សាភិបាល និងមានសមាជិក ៣ រូប។ ប្រធាន និងសមាជិក គឺ ឯករាជ្យនៅក្នុងក្រុមហ៊ុន ហើយក្រុមប្រឹក្សាភិបាលមានសិទ្ធិអំណាចគ្រប់គ្រាន់ក្នុងការដកហូតសមាជិកពីគណៈកម្មាធិការគ្រប់គ្រងហានិភ័យ។

សមាជិកគណៈកម្មាធិការហានិភ័យរួមមាន:

- លោក Kao Jung Hua : ប្រធាន
- លោក Wu Tzu Yun : សមាជិក
- ប្រធានប្រតិបត្តិក្រុម : សមាជិក

**កិច្ចប្រជុំ:**

ការប្រជុំត្រូវធ្វើនៅពេលសមរម្យ ប៉ុន្តែយ៉ាងហោចណាស់៤ ដងក្នុងមួយឆ្នាំ ប្រធានក្រុមប្រឹក្សានៃគណៈកម្មាធិការហានិភ័យអាចកោះប្រជុំបន្ថែមប្រសិនបើចាំបាច់។

**ភារកិច្ច និងការទទួលខុសត្រូវ**

- ត្រួតពិនិត្យឡើងវិញ និងពិភាក្សាពីការវាយតម្លៃរបស់អ្នកគ្រប់គ្រងទៅលើទម្រង់ហានិភ័យសហគ្រាស រួមជាមួយផែនការយុទ្ធសាស្ត្រ គោលដៅ ទិសដៅ និងហានិភ័យទទួលយក។
- ពិនិត្យឡើងវិញ និងផ្តល់អនុសាសន៍ដល់ក្រុមប្រឹក្សាភិបាលនៃការគ្រប់គ្រងហានិភ័យក្នុងក្រុមហ៊ុន និងអនុម័តលើការធ្វើវិសោធនកម្មលើរបាយការណ៍ហានិភ័យទទួលយករបស់ក្រុមហ៊ុន។
- ពិភាក្សាជាមួយអ្នកគ្រប់គ្រងពីគោលនយោបាយ និងនីតិវិធីដែលបានបង្កើតឡើងដោយគណៈគ្រប់គ្រង ដើម្បីកំណត់ វាយតម្លៃ វាស់វែង និងគ្រប់គ្រងហានិភ័យសំខាន់ៗដែលក្រុមហ៊ុនកំពុងប្រឈម។
- គណៈកម្មាធិការរក្សាសិទ្ធិក្នុងការស្នើសុំការធ្វើបច្ចុប្បន្នភាព ឬផ្លាស់ប្តូរគោលនយោបាយ និងនីតិវិធី រួមបញ្ចូលនូវការត្រួតពិនិត្យឡើងវិញ និងអនុម័តដោយគណៈកម្មាធិការផ្សេងទៀត។ ផ្អែកលើការ វាយតម្លៃរបស់គណៈកម្មាធិការនៃការប្រឈមទូទាំងគ្រឹះស្ថាន និងបញ្ហាផ្សេងទៀត និងគួរអនុម័ត គោលនយោបាយ ឬសកម្មភាពដោយគណៈកម្មាធិការឱ្យស្របតាមច្បាប់ និងបទប្បញ្ញត្តិ។
- កិច្ចការផ្សេងៗដែលត្រូវបានចាត់តាំងដោយក្រុមប្រឹក្សាភិបាល។

**គណៈកម្មាធិការតម្លៃការ និងតែងតាំង**

គណៈកម្មាធិការនេះ ត្រូវបានបង្កើតឡើងដោយក្រុមប្រឹក្សាភិបាលស្របតាមតម្រូវការអភិបាល កិច្ចដើម្បីផ្តល់នូវការអនុវត្តន៍ល្អ បំផុតសម្រាប់គ្រឹះស្ថាន។ គណៈកម្មាធិការនេះ នឹងជួយក្រុមប្រឹក្សាភិបាល ក្នុងការត្រួតពិនិត្យការអនុវត្តគោលនយោបាយ បុគ្គលិក និងនីតិវិធីនៅក្នុងក្រុមហ៊ុនរួមទាំងប្រាក់ឈ្នួល និងការកសាងសមត្ថភាពសម្រាប់ថ្នាក់គ្រប់គ្រង បុគ្គលិក និងណែនាំរាល់ការផ្លាស់ប្តូរផ្សេងៗ។

**សមាជិកភាព:**

សមាជិកគណៈកម្មាធិការតម្លៃការ និងតែងតាំងរួមមានដូចខាងក្រោម:

- លោក Kao Jung Hua : ប្រធាន
- លោក Wu Tzu Yun : សមាជិក
- ប្រធានធនធានមនុស្ស និងរដ្ឋបាល : សមាជិក

**កិច្ចប្រជុំ:**

ការប្រជុំត្រូវធ្វើនៅពេលសមរម្យ ប៉ុន្តែយ៉ាងហោចណាស់៣ដងក្នុងមួយឆ្នាំ។ ប្រធាននៃ គណៈកម្មាធិការតម្លៃការ និងតែងតាំងអាចកោះប្រជុំបន្ថែមប្រសិនបើចាំបាច់។



**ភារកិច្ច និងការទទួលខុសត្រូវ**

- ត្រួតពិនិត្យឡើងវិញថាគោលនយោបាយប្រាក់ខែបុគ្គលិកគឺស្របនឹងគោលដៅរយៈពេលវែង និងតម្លៃរួមរបស់ក្រុមហ៊ុន។
- ត្រួតពិនិត្យនូវប្រាក់រង្វាន់លើកទឹកចិត្ត អត្ថប្រយោជន៍ផ្សេងៗ រួមបញ្ចូលការទូទាត់ប្រាក់សំណងដែលត្រូវបង់ទៅគណៈគ្រប់គ្រងជាន់ខ្ពស់ និងការចំណាយផ្សេងៗទាក់ទងនឹងលក្ខខណ្ឌការអនុវត្តន៍។
- ត្រួតពិនិត្យឡើងវិញនូវចំនួនទឹកប្រាក់នៃកម្រៃក្រុមប្រឹក្សាភិបាល និងថ្លៃឈ្នួលគណៈកម្មាធិការ។
- ត្រួតពិនិត្យនីតិវិធីនៃការផ្លាស់ប្តូរ និងជ្រើសរើសសមាជិកក្រុមប្រឹក្សាភិបាល។
- ត្រួតពិនិត្យបុគ្គលដែលនឹងក្លាយជាសមាជិកក្រុមប្រឹក្សាភិបាល និងសមាជិកគណៈកម្មាធិការប្រឹក្សាភិបាលតាមការណែនាំរបស់ក្រុមហ៊ុន ស្របតាមប្រកាសរបស់ធនាគារជាតិ។
- ត្រួតពិនិត្យនូវក្របខ័ណ្ឌសង្គម បរិស្ថាន និងអភិបាលកិច្ច ព្រមទាំងគោលនយោបាយរបស់ក្រុមហ៊ុន។
- កិច្ចការផ្សេងៗដែលត្រូវបានចាត់តាំងដោយក្រុមប្រឹក្សាភិបាល។

**គណៈកម្មាធិការវិន័យ**

ក្រុមប្រឹក្សាភិបាលនៃគ្រឹះស្ថានមីក្រូហិរញ្ញវត្ថុ ហ្វាមីលី ម.ក បានបង្កើតគណៈកម្មាធិការវិន័យសម្រាប់ការវិនិច្ឆ័យស៊ើបអង្កេតនៅពេល ចាំបាច់របស់សមាជិកណាមួយត្រូវបានរកឃើញថារំលោភលើក្រមសីលធម៌ បទបញ្ជាផ្ទៃក្នុង និងគោលនយោបាយ។

**សមាជិកភាព:**

សមាជិកគណៈកម្មាធិការវិន័យរួមមានដូចខាងក្រោម:

- អគ្គនាយក : ប្រធាន
- ប្រធានធនធានមនុស្ស និងរដ្ឋបាល : សមាជិក
- ប្រធានហិរញ្ញវត្ថុ : សមាជិក

**កិច្ចប្រជុំ:**

ការប្រជុំរបស់គណៈកម្មាធិការនឹងត្រូវធ្វើជាទៀងទាត់តាមលេខាធិការនៃគណៈកម្មាធិការតាមសំណើរបស់ប្រធាន។

**ភារកិច្ច និងការទទួលខុសត្រូវ**

- ត្រួតពិនិត្យឡើងវិញពីភាពត្រូវត្រូវ ឬបញ្ហាពាក់ព័ន្ធនឹងបុគ្គលិក និងពិភាក្សាក្នុងចំណោមសមាជិកឱ្យបានលម្អិត។

- គណៈកម្មាធិការត្រូវមានការទទួលខុសត្រូវក្នុងការសម្រេចចិត្តលើសេចក្តីជូនដំណឹង លិខិតព្រមាន ការបញ្ឈប់ដល់ជនដែលពាក់ព័ន្ធនឹងករណីក្លែងបន្លំ បញ្ហាមិនត្រឹមត្រូវ និងបញ្ហារដ្ឋបាលដទៃទៀត។
- ដើម្បីធានាថាក្រុមសីលធម៌ បទបញ្ជាផ្ទៃក្នុង និងបទបញ្ញត្តិនានារបស់ក្រុមហ៊ុន បុគ្គលិកបានយល់ ដឹងច្បាស់លាស់ ។
- ដើម្បីធានាថាគ្រប់សមាជិកគណៈកម្មាធិការទាំងអស់ត្រូវបានរំពឹងថានឹងអនុលោមតាមកិច្ចព្រមព្រៀង រក្សាការសម្ងាត់ ដែលត្រូវបានតែងតាំងជាសមាជិកគណៈកម្មាធិការ។
- ជូនដំណឹងឆ្លើយតប និងការតវ៉ាអំពីដំណើរការវិន័យដែលអាចអនុវត្តបាន។
- ដើម្បីចាត់តាំងសមាជិកគណៈកម្មាធិការដើម្បីតាមដានការតវ៉ា។
- ដើម្បីត្រួតពិនិត្យដំណើរការវិន័យដើម្បីធានាថា ការកាត់សេចក្តីមានភាពយុត្តិធម៌ និងការអនុវត្តន៍ ប្រព្រឹត្តទៅសមហេតុផល។

**គណៈកម្មាធិការឥណទាន**

ប្រធានក្រុមប្រឹក្សាភិបាលរបស់គ្រឹះស្ថាន បានបង្កើតគណៈកម្មាធិការឥណទាន ដើម្បីធានាបាន នូវការអនុលោមតាមកម្មវិធីរបស់រដ្ឋាភិបាល និងពង្រឹងគុណភាពប្រាក់កម្ចី។ គោលបំណងនៃគណៈ កម្មាធិការនេះ គឺដើម្បីអនុម័តគោលការណ៍ឥណទាន ដែលត្រូវបានអនុញ្ញាតិលើសសិទ្ធក្នុងការអនុម័ត លើសពីនេះទៀត គណៈកម្មាធិការនេះនឹងត្រួតពិនិត្យក្របខ័ណ្ឌនៃការគ្រប់គ្រងហានិភ័យឥណទាន ទាក់ទងនឹងអាជីវកម្មក្រុមហ៊ុនទាំងមូល។

**សមាជិកភាព:**

សមាជិកគណៈកម្មាធិការឥណទានរួមមានដូចខាងក្រោម:

- អគ្គនាយក : ប្រធាន
- ប្រធានធនធានមនុស្ស និងរដ្ឋបាល : សមាជិក
- ប្រធានឥណទាន : សមាជិក
- ប្រធានហិរញ្ញវត្ថុ : សមាជិក

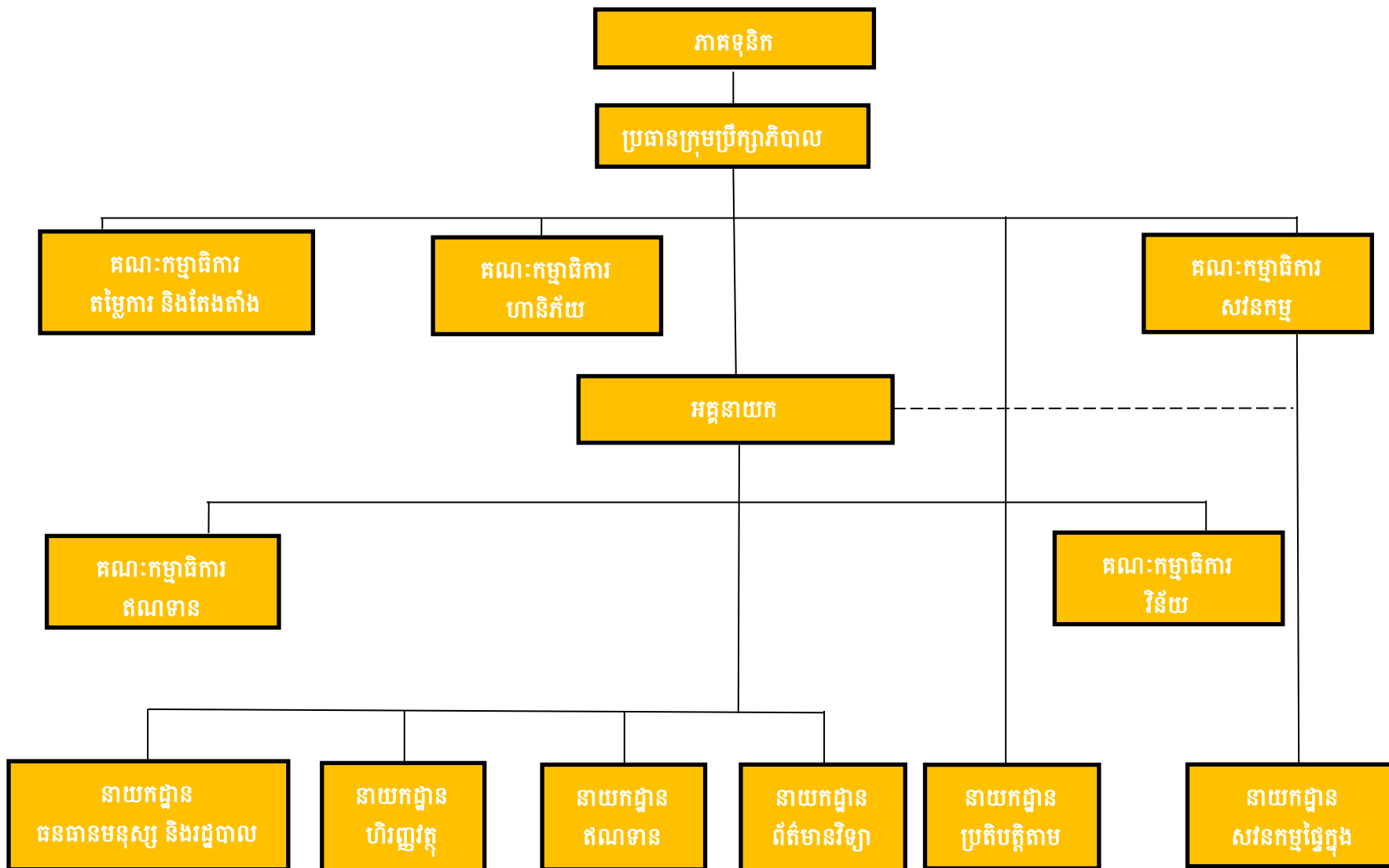
**កិច្ចប្រជុំ:**

ការអនុម័តអាចត្រូវបានធ្វើឡើងតាមរយៈអ៊ីម៉ែលនៅពេលមានករណីដែលលើសដែនកំណត់ ក្នុងការចុះហត្ថលេខា។ ទម្រង់នៃការប្រជុំលើបញ្ហាផ្សេងទៀត ដែលមានចែងក្នុងភារកិច្ចកំណត់ខាង ក្រោមត្រូវធ្វើឡើងយ៉ាងតិចមួយខែម្តង។ ប្រធាននៃគណៈកម្មាធិការឥណទានអាចកោះប្រជុំបន្ថែមប្រសិន បើចាំបាច់។

**ភារកិច្ច និងការទទួលខុសត្រូវ**

- ដើម្បីអនុម័តឥណទានដល់អតិថិជន ឬក្រុមអតិថិជនដែលពាក់ព័ន្ធ ដែលលើសសិទ្ធិក្នុងការអនុម័ត។
- ដើម្បីធានាការវិភាគហានិភ័យគឺស្ថិតនៅក្នុងគោលការណ៍ហានិភ័យ ក្របខ័ណ្ឌអភិបាលកិច្ច និងគោលនយោបាយឥណទានរបស់ក្រុមហ៊ុន។
- ដើម្បីអនុម័តគោលការណ៍ការពារអតិថិជន និងកាត់បន្ថយការវាស់វែងក្នុងការចុះហត្ថលេខាអនុម័តលើសសិទ្ធិអំណាច។
- ត្រួតពិនិត្យលើការអភិវឌ្ឍន៍ថ្មីៗ បន្ថែមនិងការកែសម្រួលសេចក្តីណែនាំឥណទាន ប្រតិបត្តិការឥណទាន ការគ្រប់គ្រងឥណទានរបស់គ្រឹះស្ថាន។
- ប្រតិបត្តិការ កិច្ចផ្សេងៗ តាមការចាត់តាំងដោយ គណៈកម្មាធិការគ្រប់គ្រងហានិភ័យ។
- ត្រួតពិនិត្យភាពត្រឹមត្រូវរបាយការណ៍លម្អិត និងប្រសិទ្ធភាពនៃការគ្រប់គ្រងហានិភ័យឥណទាន និងរបាយការណ៍ត្រួតពិនិត្យផ្ទៃក្នុង ការផ្តល់អនុសាសន៍នានា និងចាត់វិធានការណ៍សមស្រប។
- គណៈកម្មាធិការឥណទាននឹងត្រួតពិនិត្យការកំណត់ និងវិធីសាស្ត្រក្នុងការវាស់វែងហានិភ័យឥណទាន។

## ៦. រចនាសម្ព័ន្ធស្រ្តីស្ថាប័នក្រុមហ៊ុនហិរញ្ញវត្ថុ ហ្វាមីលី ម.ក



## ៧. ក្រុមប្រឹក្សាភិបាល

### លោក វូ ចិន

លោកគឺ ជាស្ថាបនិក និង ជាប្រធានក្រុមប្រឹក្សាភិបាលនៃគ្រឹះស្ថានមីក្រូហិរញ្ញវត្ថុ ហ្វាមីលី ម.ក តាំងពីខែ កក្កដា ឆ្នាំ ២០១៨ ។ លោក គឺជាពាណិជ្ជករ បច្ចុប្បន្ននេះលោកជានាយកប្រតិបត្តិរបស់ក្រុមហ៊ុន J&L Property Development ជានាយកប្រតិបត្តិរបស់ក្រុមហ៊ុន Focus Group Company ជានាយកប្រតិបត្តិរបស់ក្រុមហ៊ុន Jialong Construction & Investment Company នៅប្រទេសវៀតណាម ជាប្រធានក្រុមប្រឹក្សាភិបាលនៃក្រុមហ៊ុន Matsu International Property នៅតៃវ៉ាន់ និង ជាប្រធានប្រឹក្សាយោបល់ដល់វិស័យឧស្សាហកម្ម និង អភិវឌ្ឍន៍ពាណិជ្ជកម្ម និងជាអភិបាលរបស់ក្រុមហ៊ុន Matsu Biotech ។

### លោក Wu Tzu Yun

លោក គឺជាស្ថាបនិក និងជាអភិបាល នៃគ្រឹះស្ថានមីក្រូហិរញ្ញវត្ថុ ហ្វាមីលី ម.ក តាំងពីខែ កក្កដា ឆ្នាំ២០១៨ ។ លោកជាពាណិជ្ជករ ដែលមានបទពិសោធន៍ការងារជាង ១០ឆ្នាំ នៅក្នុងវិស័យឧស្សាហកម្មផ្សេងៗ លោកគឺជាប្រធាននៅក្រុមហ៊ុន Focus Footwear ប្រចាំនៅប្រទេសវៀតណាម ជាប្រធានចាត់ការទូទៅនៅក្រុមហ៊ុន Matsu Biotechnology Ltd នៅតៃវ៉ាន់ និង ជាប្រធានចាត់ការទូទៅនៅ Matsu Property Development នៅតៃវ៉ាន់។

### លោក Kao Jung Hua

លោក បានតែងតាំងជាអភិបាលឯករាជ្យនៃគ្រឹះស្ថានមីក្រូហិរញ្ញវត្ថុ ហ្វាមីលី ម.ក នៅខែមីនា ឆ្នាំ២០១៩ ។ លោកគឺជាអភិបាល ដែលមានបទពិសោធន៍ការងារជាង២០ឆ្នាំ នៅក្នុងវិស័យឧស្សាហកម្មផ្សេងៗដូចជា អភិបាលរបស់ Small & Medium Enterprise Credit Guarantee Fund ជាអភិបាលនៅធនាគារ Taiwan Securities ជាអភិបាលនៅ China Real Estate Management ។ លោកគឺជាអនុប្រធានក្រុមហ៊ុន Jing-Du Construction Co., Ltd. ជាអនុប្រធានក្រុមហ៊ុន Taichung Commercial bank និង តួនាទីជាច្រើនទៀតនៅធនាគារ Land Bank of Taiwan ។



## ៨. គណៈគ្រប់គ្រង



### លោក កាំង លាងប៉ោ អគ្គនាយក

លោក កាំង លាងប៉ោ បានបញ្ចប់បរិញ្ញាបត្រគណនេយ្យ នៅឆ្នាំ ២០១១ ពីវិទ្យាស្ថាន វ៉ាន់ដាបរិញ្ញាបត្ររងផ្នែក ធនាគារនៅឆ្នាំ ២០១១ ពីមជ្ឈមណ្ឌលសិក្សាផ្នែកធនាគារ និងបរិញ្ញាបត្រអក្សរសាស្ត្រអង់គ្លេសនៅឆ្នាំ ២០១២ ពីសាកលវិទ្យាល័យ កម្ពុជា។ លោកបានបញ្ចប់ថ្នាក់អនុបណ្ឌិតផ្នែក ហិរញ្ញវត្ថុ ធនាគារ និងធានារ៉ាប់រងនៅឆ្នាំ ២០១៥ ពីសាកល

វិទ្យាល័យ Nantes នៃ ប្រទេសបារាំង។ លោកមានបទពិសោធន៍ជំនាញ ជាង ៩ឆ្នាំក្នុងវិស័យធនាគារ និង ហិរញ្ញវត្ថុនៅកម្ពុជា ហើយលោកបានបម្រើការក្នុងថ្នាក់គ្រប់គ្រងជាន់ខ្ពស់ជាច្រើន ក្នុងបទពិសោធន៍ជំនាញ របស់លោក។ លោកធ្លាប់បម្រើការជាប្រធានផ្នែកអាជីវកម្មនៅធនាគារ ប្រៃសណីយ៍កម្ពុជា ក.អ ហើយមុន ពេលផ្លាស់ទៅវិស័យធនាគារលោកមានបទពិសោធន៍ការងារ ៥ឆ្នាំនៅទីផ្សារហិរញ្ញវត្ថុកម្ពុជាដោយមានតួនាទី ជាច្រើនរួមមានប្រធានផ្នែកលក់ និងទីផ្សារប្រធានផ្នែកប្រតិបត្តិការ និងជាអនុប្រធាននាយកប្រតិបត្តិនៅក្រុម ហ៊ុនកាណា ស៊ីឃ្យូរីធី អិលធីឌី ជាក្រុមហ៊ុនបុត្រសម្ព័ន្ធរបស់ធនាគារ កាណាឌីយ៉ា ក.អ។ លោកធ្លាប់ជាប្រធាន ប្រតិបត្តិការដែលមានអាជ្ញាប័ណ្ណ ជាប្រធានប្រតិបត្តិការទទួលស្គាល់ដោយគណៈកម្មការមូលបត្រកម្ពុជា។ បច្ចុប្បន្នលោកជាអគ្គនាយកនៃ គ្រឹះស្ថានមីក្រូហិរញ្ញវត្ថុ ហ្វាមីលី ម.ក។



### លោក ហង់ បូណា ប្រធាននាយកដ្ឋានហិរញ្ញវត្ថុ

លោក ហង់ បូណា កំពុងសិក្សាថ្នាក់អនុបណ្ឌិតនៅ សាកលវិទ្យាល័យជាតិគ្រប់គ្រង។ លោកទទួលបាន បរិញ្ញាបត្រផ្នែករដ្ឋបាលអាជីវកម្ម ជំនាញគណនេយ្យ ពីសាកលវិទ្យាល័យជាស៊ីមកំចាយមារក្នុងឆ្នាំ ២០០៩។ លោកបានបម្រើការជាមន្ត្រីគណនេយ្យនៅគ្រឹះស្ថានមីក្រូ ហិរញ្ញវត្ថុ អេ អឹម ខេ ភីអិលស៊ី រយៈពេល ៤ ឆ្នាំ។ បន្ទាប់

ពីនេះ លោកបានបម្រើការងារជាមន្ត្រីជាន់ខ្ពស់គណនេយ្យ និងរដ្ឋបាល នៅសុវណ្ណភូមិ សូសល ឌីវឡូបមិន ម.ក អស់រយៈពេល ៣ ឆ្នាំ ហើយលោកធ្វើការជាប្រធាននាយកដ្ឋានហិរញ្ញវត្ថុនៅ អេបផល មីក្រូហិរញ្ញវត្ថុ

ភីអិលស៊ី (បច្ចុប្បន្នប្តូរទៅជាសាន់នី មីក្រូហិរញ្ញវត្ថុ ភីអិលស៊ី) រយៈពេល ២ ឆ្នាំ។ បន្ទាប់មកលោកក៏បានទៅបម្រើនៅគ្រឹះស្ថានមីក្រូហិរញ្ញវត្ថុ ធី&ហ្វូ ហ្វាយនែន ភីអិលស៊ី រយៈពេល២ ឆ្នាំ។ បច្ចុប្បន្នលោកធ្វើការជាប្រធាននាយកដ្ឋានហិរញ្ញវត្ថុនៅគ្រឹះស្ថានមីក្រូហិរញ្ញវត្ថុ ហ្វាមីលី ម.ក។ តាមរយៈបទពិសោធន៍ខាងលើ លោកមានទំនួលខុសត្រូវលើ តួនាទីគណនេយ្យ តួនាទីគ្រប់គ្រងហិរញ្ញវត្ថុ តួនាទីគ្រប់គ្រងធនាគារ តួនាទីរៀបចំផែនការថវិកា តួនាទីគ្រប់គ្រងសាច់ប្រាក់ តួនាទីប្រកាសពន្ធ ការរៀបចំរបាយការណ៍ផ្សេងៗទៅក្រសួងដែលពាក់ព័ន្ធ។



**លោក ខាំ រឿន**  
**ប្រធានសវនកម្មផ្ទៃក្នុង**

លោក ខាំ រឿន ចូលបម្រើការងារជាមួយគ្រឹះស្ថានមីក្រូហិរញ្ញវត្ថុ ហ្វាមីលី ម.ក ចាប់តាំងពីខែ តុលា ឆ្នាំ ២០១៩ តួនាទីជាប្រធានសវនកម្មផ្ទៃក្នុង។ មុនចូលបម្រើការងារនេះ លោកមានបទពិសោធន៍ជាង ៨ ឆ្នាំក្នុងតួនាទីជា មន្ត្រីឥណទាន សវនករផ្ទៃក្នុង សវនករផ្ទៃក្នុងជាន់ខ្ពស់ ប្រធាន

ផ្នែកសវនករ នៅតាមគ្រឹះស្ថានមីក្រូហិរញ្ញវត្ថុ។ លោកបានបញ្ចប់ ការសិក្សាបរិញ្ញាបត្រគ្រប់គ្រងពាណិជ្ជកម្មជំនាញ គ្រប់គ្រង ក្នុងឆ្នាំ ២០១១ នៅសាកលវិទ្យាល័យធនធានមនុស្ស និង បានបញ្ចប់អនុបណ្ឌិត ជំនាញធនាគារ និងហិរញ្ញវត្ថុ ក្នុងឆ្នាំ ២០១៧ នៅសាកលវិទ្យាល័យ ន័រតុន។ បន្ថែមពីនេះទៀត លោកបានចូលរួមវគ្គបណ្តុះបណ្តាលជាច្រើនរួមមាន ការអនុវត្តន៍ការធ្វើសវនកម្មផ្នែកឥណទាន នៅធនាគារអេស៊ីលីដា សិក្សាជំនាញសវនករ ការគ្រប់គ្រងហានិភ័យ និងវគ្គបណ្តុះបណ្តាលជាច្រើនទៀត។



**អ្នកស្រី ហ៊ីង ឡែហ៊ាង**  
**ប្រធានប្រតិបត្តិកាម**

អ្នកស្រី ហ៊ីង ឡែហ៊ាង មានបទពិសោធន៍ជាប្រធានប្រតិបត្តិកាម និងអ្នកប្រឹក្សាយោបល់ផ្នែកច្បាប់នៅគ្រឹះស្ថានមីក្រូហិរញ្ញវត្ថុនានា និង ក្រុមហ៊ុនប្រឹក្សាយោបល់អស់រយៈពេលជិត១០ឆ្នាំ។ បានតែងតាំងជាប្រធានប្រតិបត្តិកាម នៅខែមីនា ឆ្នាំ២០១៩ នៅគ្រឹះស្ថានមីក្រូហិរញ្ញវត្ថុ ហ្វាមីលី ម.ក ។ អ្នកស្រីបានទទួលអាហា

រូបករណ៍ពី Harpswell Foundation ឆ្នាំ២០០៦ ដែលអនុញ្ញាតឱ្យអ្នកស្រីទទួលបានការស្នាក់នៅ និងសិក្សា ដោយឥតគិតថ្លៃ និងទទួលបានបរិញ្ញាបត្រផ្នែកច្បាប់ និង អនុបណ្ឌិតច្បាប់ឯកជនពីសាកលវិទ្យាល័យភូមិន្ទ នីតិសាស្ត្រនិងវិទ្យាសាស្ត្រសេដ្ឋកិច្ច និងបរិញ្ញាបត្ររងផ្នែកអក្សរសាស្ត្រអង់គ្លេស នៅសាកលវិទ្យាល័យ ធនធានមនុស្ស។ អ្នកស្រីបានបញ្ចប់កម្មសិក្សានៅក្រុមហ៊ុនអន្តរជាតិ Allen & Overy ក្នុងទីក្រុងបាងកក ប្រទេសថៃនៅឆ្នាំ២០១០ ។



**លោក ម៉ាន់ សុចិត្រា**  
**ប្រធានឥណទាន**

លោក ម៉ាន់ សុចិត្រា បានទទួលបរិញ្ញាបត្រជាន់ខ្ពស់ផ្នែក រដ្ឋបាលអាជីវកម្មនៅសាកលវិទ្យាល័យនីរតុន ក្នុងឆ្នាំ២០១២ និង បរិញ្ញាបត្រផ្នែកគណនេយ្យ នៅសាកលវិទ្យាល័យ ភ្នំពេញអន្តរជាតិ ក្នុងឆ្នាំ២០០៨។ លោកក៏បានចូលរួមវគ្គ បណ្តុះបណ្តាលនៅប្រទេសកម្ពុជា ខាងវិស័យអចលនទ្រព្យ ការវាយតម្លៃ ការដឹកនាំ ការគ្រប់គ្រងហានិភ័យ។ លោក

បានបម្រើការនៅគ្រឹះស្ថានមីក្រូហិរញ្ញវត្ថុ ប្រាសាក់ពីឆ្នាំ២០០៥ ដល់ខែមេសាឆ្នាំ២០១៤ ជាមន្ត្រីឥណទាន ហើយបន្ទាប់មកត្រូវបានតំឡើងឋានៈជាប្រធានសាខា។ នៅខែឧសភាឆ្នាំ២០១៤ ដល់ខែតុលាឆ្នាំ២០១៧ លោកបានបំពេញការងារនៅធនាគារ សាខាមប៉ែង (ខេមបូឌា) ភីអិលស៊ី ជាអនុប្រធានសាខានៅសាខាផ្សារ ហេងលី ។ នៅខែវិច្ឆិកា ឆ្នាំ២០១៧-២០១៨ លោកបានធ្វើការនៅ គ្រឹះស្ថានមីក្រូហិរញ្ញវត្ថុ អាក់ទីវីភីភល ភីអិលស៊ី ក្នុងនាមជាប្រធានផ្នែកប្រតិបត្តិការ។ ក្នុងឆ្នាំ២០១៩ ដល់បច្ចុប្បន្នលោកបានចូលរួមជាមួយ គ្រឹះស្ថាន មីក្រូហិរញ្ញវត្ថុ ហ្វាមីលី ម.ក ក្នុងនាមជាប្រធានឥណទាន។



**អ្នកស្រី ស សុគន្ធា**  
**ប្រធានផ្នែកធនធានមនុស្ស និងរដ្ឋបាល**

អ្នកស្រី ស សុគន្ធា បានចូលបម្រើការងារជាមួយគ្រឹះស្ថាន មីក្រូហិរញ្ញវត្ថុហ្វាមីលី ម.ក នៅខែកញ្ញា ឆ្នាំ២០១៩ តួនាទីជាប្រធានផ្នែកធនធានមនុស្ស និងរដ្ឋបាល។ មុនចូល បម្រើការងារជាមួយគ្រឹះស្ថានមីក្រូហិរញ្ញវត្ថុហ្វាមីលី ម.ក អ្នកស្រីធ្លាប់មានបទពិសោធន៍ការងារ រយៈពេលជាង ១០

ឆ្នាំ ជាមួយគ្រឹះស្ថានមីក្រូហិរញ្ញវត្ថុ និងធនាគារ ដូចជាតួនាទី៖ បេឡាករ គណនេយ្យករ និងមុខងារផ្នែក ធនធានមនុស្ស។ អ្នកស្រីទទួលបានបរិញ្ញាបត្រគណនេយ្យ នៅឆ្នាំ២០០៩ និងបរិញ្ញាបត្រជាន់ខ្ពស់គ្រប់គ្រង ពាណិជ្ជកម្ម នៅឆ្នាំ២០១៥ ។ អ្នកស្រីធ្លាប់បានចូលរួមវគ្គបណ្តុះបណ្តាលជាច្រើន ទាក់ទងនឹង ជំនាញធនធាន មនុស្សជាមួយស្ថានប៉ាន់មួយ ចំនួន។



**លោក កែវ វណ្ណជេត**  
**ប្រធានផ្នែកព័ត៌មានវិទ្យា**

លោក កែវ វណ្ណជេត ទទួលបានបរិញ្ញាបត្រ វិទ្យាសាស្ត្រ កុំព្យូទ័រ ពីវិទ្យាស្ថានសហប្រតិបត្តិការអន្តរជាតិកម្ពុជា ក្នុង ឆ្នាំ២០១៥។ លោកបានចូលបម្រើការងារជាមួយ គ្រឹះស្ថានមីក្រូហិរញ្ញវត្ថុ ហ្វាមីលី ម.ក នៅខែមេសា ឆ្នាំ ២០១៩ ដែលមានមុខងារជាប្រធានផ្នែក ព័ត៌មានវិទ្យា និងទទួលបន្ទុកដឹកនាំ និងគ្រប់គ្រងនាយកដ្ឋានព័ត៌មាន

វិទ្យា។ លោកមានបទពិសោធន៍ជាង ៥ ឆ្នាំក្នុងវិស័យ ធនាគារ និង ហិរញ្ញវត្ថុ រួមមាន៖ ការរៀបចំហេដ្ឋារចនា សម្ព័ន្ធប្រព័ន្ធព័ត៌មានវិទ្យា សន្តិសុខព័ត៌មានវិទ្យា ការអភិវឌ្ឍន៍ប្រព័ន្ធ និងគ្រប់គ្រងទិន្នន័យ ការគ្រប់គ្រងប្រព័ន្ធ គម្រោង និងប្រព័ន្ធទិន្នន័យស្នូលរបស់ធនាគារ។ លោកបានចូលរួមវគ្គបណ្តុះបណ្តាល ផ្នែកបច្ចេកទេស ព័ត៌មានវិទ្យាជាច្រើន។



**កញ្ញា តាំង មុយដី**  
**លេខាធិការអគ្គនាយក**

កញ្ញា តាំង មុយដី កំពុងសិក្សាថ្នាក់អនុបណ្ឌិតនៅ សាកលវិទ្យាល័យជាតិគ្រប់គ្រង ។ កញ្ញាទទួលបាន បរិញ្ញាបត្រគណនេយ្យ និងហិរញ្ញវត្ថុពីសាកលវិទ្យា ល័យសេដ្ឋកិច្ច និង ហិរញ្ញវត្ថុ ក្នុងឆ្នាំ ២០១៨ ។ កញ្ញា ចាប់ផ្តើមធ្វើការនៅគ្រឹះស្ថានមីក្រូហិរញ្ញវត្ថុ ហ្វាមីលី ម.ក

នៅខែកុម្ភៈ ឆ្នាំ២០១៩ ជាលេខាធិការអគ្គនាយក។ កញ្ញាមានបទពិសោធន៍ជាង៤ ឆ្នាំនៅក្នុងក្រុមហ៊ុន ភ្នាក់ងារបញ្ជូនឥវ៉ាន់បន្ត ហើយក៏ធ្លាប់ជាគ្រូបង្រៀនភាសាចិនផងដែរ។



## ៩. ផលិតផលនិងសេវាកម្ម

### ១. ឥណទានអាជីវកម្ម



#### លក្ខណៈពិសេសនៃផលិតផល៖

- ទំហំឥណទាន
  - ឥណទានខ្នាតតូច៖ ចាប់ពី ៣.០០០ ដុល្លារ ដល់ ១០.០០០ ដុល្លារ
  - ឥណទានខ្នាតតូចមធ្យម៖ ចាប់ពី ១០.០០១ ដុល្លារ ដល់ ៥០.០០០ ដុល្លារ
  - ឥណទានខ្នាតមធ្យម៖ ចាប់ពី ៥០.០០១ ដុល្លារ ដល់ ១០០.០០០ ដុល្លារ
  - ឥណទានសំរាប់សហគ្រាសខ្នាតតូចនិងមធ្យម៖ ចាប់ពី ១០០.០០១ ដុល្លារ ដល់ ១៥០.០០០ ដុល្លារ
- រយៈពេលបានរហូតដល់ ១០ឆ្នាំ



- អត្រាការប្រាក់ទាក់ទាញជាមួយនឹងការបង់សងត្រលប់អាចបត់បែនបាន
- ការរៀបចំឯកសាររហ័សទាន់ចិត្ត មានរយៈពេលត្រឹមតែ ២ ទៅ ៥ថ្ងៃប៉ុណ្ណោះ
- លក្ខខណ្ឌងាយៗ ។

**ឯកសារតម្រូវ៖**

- ទទួលយកទាំងប្លង់រឹង និងប្លង់ទន់
- អាយុចាប់ពី ១៨ឆ្នាំរហូតដល់ ៦៥ឆ្នាំ
- អត្តសញ្ញាណប័ណ្ណនិងឯកសារបញ្ជាក់អត្តសញ្ញាណបុគ្គល
- ឯកសារបញ្ជាក់លំនៅដ្ឋានអចិន្ត្រៃយ៍
- ប្រវត្តិរូបស្អាតស្អំ គ្មានប្រវត្តិឧក្រិដ្ឋ

**២. ឥណទានគេហដ្ឋាន**



**លក្ខណៈពិសេសនៃផលិតផល៖**

- ទំហំឥណទាន៖ ចាប់ពី ១០.០០០ ដុល្លារ ដល់ ១៥០.០០០ ដុល្លារ
- រយៈពេលបានរហូតដល់ ២០ឆ្នាំ
- អត្រាការប្រាក់ទាក់ទាញជាមួយនឹងការបង់សងត្រលប់អាចបត់បែនបាន
- ការរៀបចំឯកសាររហ័សទាន់ចិត្ត មានរយៈពេលត្រឹមតែ ២ទៅ ៥ថ្ងៃប៉ុណ្ណោះ
- លក្ខខណ្ឌងាយៗ

**ឯកសារតម្រូវ៖**

- ទទួលយកទាំងប្លង់រឹង និងប្លង់ទន់
- អាយុចាប់ពី ១៨ឆ្នាំ រហូតដល់ ៦៥ឆ្នាំ
- អត្តសញ្ញាណប័ណ្ណ និងឯកសារបញ្ជាក់អត្តសញ្ញាណបុគ្គល
- ឯកសារបញ្ជាក់លំនៅដ្ឋានអចិន្ត្រៃយ៍
- កិច្ចសន្យាការងារ ឬ ឯកសារប្រាក់ចំណូលអាជីវកម្មផ្សេងៗ
- ប្រវត្តិប្រកួតស្តុកស្តួន គ្មានប្រវត្តិឧក្រិដ្ឋ

**៣. ឥណទានរថយន្ត**



**លក្ខណៈពិសេសនៃផលិតផល៖**

- ទំហំឥណទាន៖ ចាប់ពី ៥.០០០ ដុល្លារ ដល់ ៥០.០០០ ដុល្លារ
- រយៈពេលបានរហូតដល់ ៥ឆ្នាំ
- អត្រាការប្រាក់ទាក់ទាញជាមួយនឹងការបង់សងត្រលប់អាចបត់បែនបាន
- ការរៀបចំឯកសាររហ័សទាន់ចិត្ត មានរយៈពេលត្រឹមតែ ១ទៅ ៣ថ្ងៃប៉ុណ្ណោះ
- លក្ខខណ្ឌងាយៗ
- មិនតម្រូវមានទ្រព្យបញ្ចាំ

**ឯកសារតម្រូវ៖**

- អាយុចាប់ពី ១៨ឆ្នាំ រហូតដល់ ៦៥ឆ្នាំ
- អត្តសញ្ញាណប័ណ្ណ និងឯកសារបញ្ជាក់អត្តសញ្ញាណបុគ្គល
- កិច្ចសន្យាការងារ ឬ ឯកសារប្រាក់ចំណូលអាជីវកម្មផ្សេងៗ
- មានអ្នកធានា
- ប័ណ្ណសំគាល់យានយន្ត
- ប្រវត្តិប្រកួតស្តុកស្តួន គ្មានប្រវត្តិឧក្រិដ្ឋ

## ៤. ឥណទានផ្ទាល់ខ្លួន



### លក្ខណៈពិសេសនៃផលិតផល៖

- ទំហំឥណទាន៖ ចាប់ពី ៥០០ ដុល្លារ ដល់ ២.០០០ ដុល្លារ
- រយៈពេលបានរហូតដល់ ២ឆ្នាំ
- អត្រាការប្រាក់ទាក់ទាញជាមួយនឹងការបង់សងត្រលប់អាចបត់បែនបាន
- ការរៀបចំឯកសាររហ័សទាន់ចិត្ត មានរយៈពេលត្រឹមតែ ១ទៅ ២ថ្ងៃប៉ុណ្ណោះ
- លក្ខខណ្ឌងាយៗ
- មិនតម្រូវមានទ្រព្យបញ្ចាំ

### ឯកសារតម្រូវ៖

- អាយុចាប់ពី ១៨ឆ្នាំ រហូតដល់ ៦៥ឆ្នាំ
- អត្តសញ្ញាណប័ណ្ណ និងឯកសារបញ្ជាក់អត្តសញ្ញាណបុគ្គល
- កិច្ចសន្យាការងារ ឬ ឯកសារប្រាក់ចំណូលអាជីវកម្មផ្សេងៗ
- មានអ្នកធានា
- ប្រវត្តិរូបស្អាតស្អំ គ្មានប្រវត្តិឧក្រិដ្ឋ

## ១០. សមិទ្ធផលអាជីវកម្ម

### សមិទ្ធផលប្រតិបត្តិការ

	២០១៩ ដុល្លារអាមេរិក	២០១៩ ខ្មែរពាន់រៀល
<b>ផលបំត្រឥណទាន</b>		
ផលបំត្រឥណទានដុល	៧៦៥.៦០៩	៣.១១៩.៨៥៧
ចំនួនឥណទាន	២២	២២
ផលបំត្រឥណទានជាមធ្យម	៣៤.៨០០	១៤១.៨១២
<b>ការផ្តល់ឥណទាន</b>		
ឥណទានបានផ្តល់សរុប	៩៤៩.៧១៨	៣.៨៧០.១០១
ចំនួនគណនីឥណទានបានផ្តល់សរុប	២៥	២៥
ឥណទានបានផ្តល់ជាមធ្យម	៣៧.៩៨៩	១៥៤.៨០៤
<b>ឥណទានតាមប្រភេទជំនួញ</b>		
ឥណទានជំនួញ និងពាណិជ្ជកម្ម	២៣១.៨៤៦	៩៤៤.៧៧២
គេហដ្ឋាន/គ្រួសារ	៥៣៣.៧៦៣	២.១៧៥.០៨៤
<b>ឥណទានប្រាក់រៀល</b>		
ឥណទានបានផ្តល់សរុប	៨១.៧១៨	៣៣៣.០០០
ចំនួនគណនីឥណទានបានផ្តល់សរុប	៥	៥
ឥណទានបានផ្តល់ជាមធ្យម	១៦.៣៤៤	៦៦.៦០០
<b>ឥណទានយឺតយ៉ាវ</b>	០.០០	០.០០

### សមិទ្ធផលហិរញ្ញវត្ថុ

	២០១៩ ដុល្លារអាមេរិក	២០១៩ ខ្មែរពាន់រៀល
សរុបទ្រព្យសកម្ម	១.០៥៧.៩៥៧	៤.៣១១.១៧៥
ផលបំត្រឥណទានដុល	៧៦៥.៦០៩	៣.១១៩.៨៥៧
សរុបបំណុល	១៧.២០៤	៧០.១០៦
សរុបមូលធនភាគទុនិក	១.០៤០.៧៥៣	៤.២៤១.០៦៩

ប្រាក់ចំណេញសរុប	៥៩.៧៥៩	២៤២.១៤៣
ប្រាក់ចំណេញមុនដកពន្ធ	១៥.២០៥	៦១.៦១១
ប្រាក់ចំណេញក្រោយបង់ពន្ធ	(៤៥៨.៤៩៩)	(១.៨៥៧.៨៣៨)
អត្រាចំណេញពីទ្រព្យសកម្ម	(៤៣.៤១ %)	
អត្រាចំណេញពីមូលធនភាគទុនិក	(៤៤.១៣%)	

## សមិទ្ធផលហិរញ្ញវត្ថុរបស់យើង

### រាយការណ៍របស់ក្រុមប្រឹក្សាភិបាល

ក្រុមប្រឹក្សាភិបាលសូមបង្ហាញរបាយការណ៍របស់ក្រុមប្រឹក្សាភិបាល រួមជាមួយរបាយការណ៍ហិរញ្ញវត្ថុ ដែលបានធ្វើសវនកម្មរបស់ក្រុមហ៊ុន នាការិយបរិច្ឆេទចាប់ពីថ្ងៃទី៣១ ខែកក្កដា ឆ្នាំ ២០១៨ (កាលបរិច្ឆេទនៃការចុះបញ្ជី) រហូតដល់ថ្ងៃទី ៣១ ខែ ធ្នូ ឆ្នាំ ២០១៩។

### ក្រុមប្រឹក្សាភិបាល

សមាសភាពនៃក្រុមប្រឹក្សាភិបាលដែលបានបម្រើការងារក្នុងកំឡុងឆ្នាំហិរញ្ញវត្ថុ និងរហូតដល់ចុងកាលបរិច្ឆេទនៃរបាយការណ៍នេះមានដូចខាងក្រោម៖

លោក វូ ចិន	ប្រធានក្រុមប្រឹក្សាភិបាល
លោក Wu Tzu Yun	អភិបាល

### ទំនួលខុសត្រូវរបស់ក្រុមប្រឹក្សាភិបាលចំពោះរបាយការណ៍ហិរញ្ញវត្ថុ

ក្រុមប្រឹក្សាភិបាលជាអ្នកទទួលខុសត្រូវដើម្បីធានាថារបាយការណ៍ហិរញ្ញវត្ថុផ្តល់នូវទិដ្ឋភាពពិត និង ត្រឹមត្រូវអំពីស្ថានភាពហិរញ្ញវត្ថុរបស់ក្រុមហ៊ុននាចុងកាលបរិច្ឆេទចាប់ពីថ្ងៃទី៣១ ខែ កក្កដា ឆ្នាំ ២០១៨ (កាលបរិច្ឆេទនៃការចុះបញ្ជី) រហូតដល់ថ្ងៃទី ៣១ ខែធ្នូ ឆ្នាំ ២០១៩។

ក្នុងការរៀបចំរបាយការណ៍ហិរញ្ញវត្ថុនេះ ក្រុមប្រឹក្សាភិបាលក្រុមហ៊ុនតម្រូវអោយ ៖

- (i) អនុម័តគោលនយោបាយគណនេយ្យសមស្របទៅតាមស្តង់ដាររបាយការណ៍ហិរញ្ញវត្ថុអន្តរជាតិកម្ពុជា សម្រាប់សហគ្រាសធុនតូចនិង មធ្យម (“CIFRS សម្រាប់សហគ្រាសធុនតូចនិង មធ្យម”) ដែលតម្រូវអោយមានការវិនិច្ឆ័យនិង ការប៉ាន់ស្មានដោយសមហេតុផល ហើយបន្ទាប់មកត្រូវអនុវត្តគោលនយោបាយទាំងនោះជាអចិន្ត្រៃយ៍



- (ii) អនុវត្តតាមស្តង់ដាររបាយការណ៍ហិរញ្ញវត្ថុអន្តរជាតិនៃកម្ពុជាសំរាប់សហគ្រាសធុនតូច និង មធ្យម ឬ ប្រសិនបើមានគំណិតស្តង់ដារទាំងនេះដែលជាប្រយោជន៍ដល់ការបង្ហាញនូវភាពពិត និងត្រឹមត្រូវរបស់របាយការណ៍ហិរញ្ញវត្ថុ គំណិតទាំងនោះត្រូវបានបង្ហាញ ពន្យល់អោយបានច្បាស់លាស់ និងកំណត់ ចំនួនជាទឹកប្រាក់ក្នុងរបាយការណ៍ហិរញ្ញវត្ថុ
- (iii) រក្សាទុកនូវបញ្ជីការគណនេយ្យអោយបានត្រឹមត្រូវ និង ធានាការគ្រប់គ្រងផ្ទៃក្នុងអោយមានប្រសិទ្ធភាព។
- (iv) រៀបចំរបាយការណ៍ហិរញ្ញវត្ថុផ្អែកលើមូលដ្ឋាននិរន្តរភាពនៃ ដំណើរការអាជីវកម្មលើកលែងតែក្នុងករណីដែលមានការសន្មត់ថាក្រុមហ៊ុននឹងមិនបន្តប្រតិបត្តិការនៅអនាគតដ៏ខ្លីនិង
- (v) បង្កើតគោលនយោបាយទូទៅសំរាប់ក្រុមហ៊ុន អនុម័តរាល់ការសំរេចចិត្ត និង សកម្មភាពទាំងឡាយរបស់ក្រុមប្រឹក្សាភិបាលក្រុមហ៊ុនដែលមានផលប៉ះពាល់ជាសារវ័ន្តលើប្រតិបត្តិការអាជីវកម្ម និង លទ្ធផលនៃប្រតិបត្តិការរបស់ក្រុមហ៊ុនហើយ ត្រូវធានាថាគោលនយោបាយ និង ការសំរេចចិត្តទាំងអស់ត្រូវបានឆ្លុះបញ្ចាំង យ៉ាងពិតប្រាកដក្នុងរបាយការណ៍ហិរញ្ញវត្ថុ។

ក្រុមប្រឹក្សាភិបាលក្រុមហ៊ុនបានធានាអះអាងថាក្រុមហ៊ុនបានអនុវត្តទៅតាម លក្ខខណ្ឌចាំបាច់នានា ដូចដែលបានបញ្ជាក់ខាងលើ ក្នុងការរៀបចំរបាយការណ៍ហិរញ្ញវត្ថុ។

តាមគំនិតរបស់ក្រុមប្រឹក្សាភិបាល របាយការណ៍ហិរញ្ញវត្ថុរបស់ក្រុមហ៊ុនត្រូវបានបង្កើតឡើងស្របតាមស្តង់ដារ របាយការណ៍ហិរញ្ញវត្ថុអន្តរជាតិនៃកម្ពុជាសំរាប់សហគ្រាសធុនតូចនិងមធ្យម ដើម្បីផ្តល់នូវទស្សនៈពិតនិង ត្រឹមត្រូវ ពីស្ថានភាពហិរញ្ញវត្ថុរបស់ក្រុមហ៊ុននៅថ្ងៃទី ៣១ ខែ ធ្នូ ឆ្នាំ ២០១៩ និងលទ្ធផលនៃប្រតិបត្តិការនិងលំហូរសាច់ប្រាក់របស់ក្រុមហ៊ុនសម្រាប់ចុងការិយបរិច្ឆេទ។

**ការរៀបចំរបាយការណ៍ហិរញ្ញវត្ថុ**

ក្នុងការរៀបចំរបាយការណ៍ហិរញ្ញវត្ថុ ក្រុមប្រឹក្សាភិបាលបានយកចិត្តទុកដាក់ទៅលើបញ្ហាដូចខាងក្រោម៖

- (i) រាល់សារវ័ន្តទាំងអស់ធ្វើទៅ ឬពីទុនបំរុង ឬសំវិធានធនក្នុងឆ្នាំហិរញ្ញវត្ថុត្រូវបានបង្ហាញនៅក្នុងរបាយការណ៍ហិរញ្ញវត្ថុ។
- (ii) សំវិធានធនគ្រប់គ្រាន់សំរាប់ការខាតបង់លើគណនីដែលត្រូវទារ និងទ្រព្យសកម្មបច្ចុប្បន្ន និងទ្រព្យ អកម្មត្រូវបានអនុវត្តបើសិនចាំបាច់។
- (iii) បំណុលអសារបង់ ត្រូវបានលុបចោល ប្រសិនបើមាន
- (iv) វិធីសាស្ត្រនៃការវាយតម្លៃទ្រព្យសកម្ម ឬបំណុលដែលមានស្រាប់គឺមិនខុសឆ្គង ឬមិនសមរម្យ ។

- (v) មិនមានកាលៈទេសៈណាមួយដែលអាចដឹងពីចំនួនទឹកប្រាក់ណាក៏ដោយ ដែលបានបញ្ជាក់នៅក្នុងរបាយការណ៍ហិរញ្ញវត្ថុដែលនាំឱ្យមានការភាន់ច្រឡំ។
- (vi) មិនមានគំលាតរវាងរបាយការណ៍ហិរញ្ញវត្ថុចុងការិយបរិច្ឆេទ រៀបរយនឹង របាយការណ៍ក្នុងកាលបរិច្ឆេទនេះដូចជា ធាតុណាមួយ ប្រតិបត្តិការ ឬ ចំនុចសំខាន់ណាមួយដែលមានលក្ខណៈខុសប្រក្រតី ទៅតាមមតិយោបល់របស់ក្រុមប្រឹក្សាភិបាល ដែលនាំអោយប៉ះពាល់ដល់លទ្ធផលនៃប្រតិបត្តិការរបស់ក្រុមហ៊ុនសម្រាប់ក្នុងកំឡុងការិយបរិច្ឆេទនៃរបាយការណ៍ហិរញ្ញវត្ថុ ដែលរបាយការណ៍នេះត្រូវបានធ្វើឡើង។
- (vii) លទ្ធផលនៃប្រតិបត្តិការរបស់ក្រុមហ៊ុនក្នុងកំឡុងពេលនៃឆ្នាំហិរញ្ញវត្ថុនេះមិនត្រូវបានទទួលរងផលពាល់ដោយធាតុណាមួយ ប្រតិបត្តិការ ឬ ចំនុចសំខាន់ណាមួយដែលមានលក្ខណៈខុសប្រក្រតី។
- (viii) គ្មានយថាហេតុ រឺបំណុលផ្សេងទៀតរបស់ក្រុមហ៊ុនបានក្លាយទៅជាប្រតិបត្តិ ឬអាចនឹងត្រូវបានអនុវត្តក្នុងកំឡុងពេល ១២ខែ បន្ទាប់ពីការបញ្ចប់ឆ្នាំហិរញ្ញវត្ថុដែលក្នុងមតិយោបល់របស់ក្រុមប្រឹក្សាភិបាលនឹងមាន ឬអាចប៉ះពាល់ដល់លទ្ធភាពរបស់ក្រុមហ៊ុនក្នុងការបំពេញកាតព្វកិច្ចរបស់ខ្លួននៅពេលដែលប្រតិបត្តិការនោះដល់ការកំណត់។

**ការអនុម័តលើរបាយការណ៍ហិរញ្ញវត្ថុ**

ក្រុមប្រឹក្សាភិបាលអនុម័តលើរបាយការណ៍ហិរញ្ញវត្ថុដែលបានភ្ជាប់ជាមួយរបាយការណ៍នេះថា ពិតជាបង្ហាញពីទិដ្ឋភាពពិត និង ត្រឹមត្រូវពីស្ថានភាពហិរញ្ញវត្ថុរបស់ក្រុមហ៊ុននាចុងការិយបរិច្ឆេទ ថ្ងៃទី ៣១ ខែ ធ្នូ ឆ្នាំ ២០១៩ ហើយនឹងលទ្ធផលនៃប្រតិបត្តិការ និង លំហូរសាច់ប្រាក់សំរាប់ការិយបរិច្ឆេទចាប់ពី ថ្ងៃទី ៣១ ខែកក្កដា ឆ្នាំ ២០១៨ (កាលបរិច្ឆេទនៃការចុះបញ្ជី) រហូតដល់ ថ្ងៃទី ៣១ ខែធ្នូ ឆ្នាំ ២០១៩ ទៅតាមស្តង់ដារហិរញ្ញវត្ថុអន្តរជាតិនៃកម្ពុជាសំរាប់ សហគ្រាសធុនតូច និង មធ្យម។



**លោក វូ ចិន**

ប្រធានក្រុមប្រឹក្សាភិបាល

ថ្ងៃចន្ទ ៦កើត ខែពិសាខ ឆ្នាំជូត ទោស័ក ព.ស.២៥៦៣

ថ្ងៃទី២៧ ខែមេសា ឆ្នាំ២០២០

## របាយការណ៍របស់សវនករឯករាជ្យ

សំរាប់សមាជិកនៃគ្រឹះស្ថានមីក្រូហិរញ្ញវត្ថុ ហ្វាមីលី ម.ក

### ទស្សនៈរបស់សវនករ

យើងខ្ញុំបានធ្វើសវនកម្មលើរបាយការណ៍ហិរញ្ញវត្ថុរបស់គ្រឹះស្ថានមីក្រូហិរញ្ញវត្ថុ ហ្វាមីលី ម.ក ហៅថា (“ក្រុមហ៊ុន”) ដែលមានរបាយការណ៍ស្ថានភាពហិរញ្ញវត្ថុថ្ងៃទី៣១ ខែធ្នូ ឆ្នាំ២០១៩ និងរបាយការណ៍លទ្ធផលពេញលេញ របាយការណ៍បំរែបំរួលមូលធន និង របាយការណ៍លំហូរសាច់ប្រាក់សំរាប់ ការិយបរិច្ឆេទចាប់ពីថ្ងៃទី៣១ ខែកក្កដា ឆ្នាំ ២០១៨(កាលបរិច្ឆេទនៃការចុះបញ្ជី) រហូតដល់ថ្ងៃទី ៣១ ខែ ធ្នូ ឆ្នាំ ២០១៩ ហើយនឹងគោលការណ៍គណនេយ្យសំខាន់ៗព្រមទាំងកំណត់សំគាល់ផ្សេងៗដែលមាន ចាប់ពីទំព័រទី០៦ ដល់ទំព័រទី៣៨។

តាមទស្សនៈរបស់យើងខ្ញុំរបាយការណ៍ហិរញ្ញវត្ថុនេះបង្ហាញនូវទិដ្ឋភាពពិតប្រាកដ និង ត្រឹមត្រូវលើស្ថានភាពហិរញ្ញវត្ថុរបស់ក្រុមហ៊ុននាថ្ងៃទី ៣១ ខែ ធ្នូ ឆ្នាំ ២០១៩ ព្រមទាំងលទ្ធផលនៃប្រតិបត្តិការហិរញ្ញវត្ថុ ហើយនិងលំហូរសាច់ប្រាក់ សំរាប់ការិយបរិច្ឆេទបញ្ចប់ ដោយអនុលោមទៅតាម ស្តង់ដាររបាយការណ៍ហិរញ្ញវត្ថុអន្តរជាតិនៃកម្ពុជាសំរាប់ សហគ្រាសធុនតូច និង មធ្យម។

### មូលដ្ឋាននៃទស្សនៈរបស់សវនករ

យើងខ្ញុំបានធ្វើសវនកម្មដោយអនុលោមទៅតាមស្តង់ដារសវនកម្មអន្តរជាតិ។ ការទទួលខុសត្រូវរបស់ពួកយើងគឺស្ថិតនៅក្រោមស្តង់ដារដែលបានចែង និងរៀបរាប់នៅក្នុងផ្នែកទំនួលខុសត្រូវរបស់សវនករទៅលើរបាយការណ៍ហិរញ្ញវត្ថុនៃរបាយការណ៍សវនកម្មរបស់ពួកយើង។ យើងជឿជាក់ថាការស្តង់ដារសវនកម្មដែលពួកយើងប្រមូលបាន គឺគ្រប់គ្រាន់ និងសមហេតុផល ដើម្បីជាមូលដ្ឋានក្នុងការផ្តល់មតិយោបល់របស់យើងខ្ញុំ។

### ទំនួលខុសត្រូវរបស់សវនករឯករាជ្យ និងក្រុមសីលធម៌

យើងខ្ញុំជាសវនករឯករាជ្យ ដែលតម្រូវអោយអនុលោមតាមក្រុមសីលធម៌ ដែលពាក់ព័ន្ធនឹងការធ្វើសវនកម្មរបស់យើងខ្ញុំលើរបាយការណ៍ហិរញ្ញវត្ថុក្នុងព្រះរាជាណាចក្រកម្ពុជា។ ហើយយើងខ្ញុំបានបំពេញនូវរាល់ទំនួលខុសត្រូវនានាដែលតម្រូវដោយក្រុមសីលធម៌នេះផងដែរ។

### ព័ត៌មានបន្ថែមទៅលើរបាយការណ៍ហិរញ្ញវត្ថុ និង របាយការណ៍របស់សវនករមានដូចតទៅនេះ

ក្រុមប្រឹក្សាភិបាលរបស់ក្រុមហ៊ុន គឺជាអ្នកទទួលខុសត្រូវរាល់ព័ត៌មានដែលជាប់ពាក់ព័ន្ធជាមួយនឹងក្រុមហ៊ុន។ ព័ត៌មាននោះរួមបញ្ចូលទាំងរបាយការណ៍ក្រុមប្រឹក្សាភិបាល ប៉ុន្តែមិនបានរួមបញ្ចូលជាមួយនូវរបាយការណ៍ហិរញ្ញវត្ថុរបស់ក្រុមហ៊ុននិងរបាយការណ៍របស់សវនករឡើយ។

ការបញ្ចេញទស្សនៈរបស់ពួកយើងទៅលើរបាយការណ៍ហិរញ្ញវត្ថុរបស់ក្រុមហ៊ុន គឺមិនបានរាប់បញ្ចូល ជាមួយរបាយការណ៍ក្រុមប្រឹក្សាភិបាលឡើយ ហើយពួកយើងក៏មិនបានបង្ហាញជាលិខិតអះអាងទៅលើ ការសរុបមតិរបស់របាយការណ៍នោះផងដែរ ។

ក្នុងការភ្ជាប់គ្នារវាងការធ្វើសវនកម្មទៅលើរបាយការណ៍ហិរញ្ញវត្ថុរបស់ក្រុមហ៊ុន ចំពោះទំនួលខុសត្រូវ របស់សវនករគឺគ្រាន់តែស្វែងយល់អំពី របាយការណ៍របស់ក្រុមប្រឹក្សាភិបាល និងទទួលយករបាយ ការណ៍របស់ពួកគាត់ បើទោះបីជារបាយការណ៍របស់ក្រុមប្រឹក្សាភិបាលមានភាពមិនត្រឹមត្រូវទាក់ទងទៅ និងរបាយការណ៍ហិរញ្ញវត្ថុរបស់ក្រុមហ៊ុនក៏ដោយ រឺក៏មានភាពមិនប្រក្រតីចំពោះវិជ្ជាជីវៈរបស់សវនករ ដែលបានធ្វើសវនកម្ម រឺក៏ការកើតឡើងនូវភាពខុសប្រក្រតីណាមួយផ្សេងទៀត។

យោងទៅតាមការងារដែលពួកយើងបានបំពេញ ពួកយើងបានសន្និដ្ឋានថា វានឹងមានភាពមិនត្រឹមត្រូវ ទាក់ទងជាមួយរបាយការណ៍របស់ក្រុមប្រឹក្សាភិបាល។ ហេតុដូច្នេះហើយទើបបានជាពួកយើងទាមទារ នូវរបាយការណ៍ដែលពិតប្រាកដ និងត្រឹមត្រូវ។ យើងខ្ញុំគ្មានអ្វីដែលត្រូវរាយការណ៍ពីបញ្ហានេះទៀតឡើយ ។

**ទំនួលខុសត្រូវរបស់អភិបាលទៅលើរបាយការណ៍ហិរញ្ញវត្ថុ**

ក្រុមប្រឹក្សាភិបាលរបស់ក្រុមហ៊ុនជាអ្នកទទួលខុសត្រូវចំពោះការរៀបចំ និង ការបង្ហាញទិដ្ឋភាពពិត ប្រាកដនៃរបាយការណ៍ហិរញ្ញវត្ថុរបស់ខ្លួនដោយអនុលោមទៅតាម ស្តង់ដាររបាយការណ៍ហិរញ្ញវត្ថុនៃ កម្ពុជាសំរាប់ សហគ្រាសធុនតូច និងមធ្យម និងការណែនាំរបស់ធនាគារជាតិនៃកម្ពុជា។ ក្រុមប្រឹក្សាភិបាល ត្រូវទទួលខុសត្រូវដូចគ្នាផងដែរ ចំពោះប្រព័ន្ធត្រួតពិនិត្យផ្ទៃក្នុង ដែលក្រុមប្រឹក្សាភិបាលក្រុមហ៊ុនយល់ ថាមានសារៈប្រយោជន៍ក្នុងការរៀបចំរបាយការណ៍ហិរញ្ញវត្ថុដែលពុំមានកំហុសឆ្គងជាសារវន្តដែល បណ្តាល មកពីការក្លែងបន្លំ ឬ ការភាន់ច្រឡំ។

ក្នុងការរៀបចំរបាយការណ៍ហិរញ្ញវត្ថុរបស់ក្រុមហ៊ុន សមាជិកក្រុមប្រឹក្សាភិបាលទាំងអស់ត្រូវមានការ ទទួលខុសត្រូវរាល់សកម្មភាពរបស់ក្រុមហ៊ុនដែលធានាអះអាងថា អាចមានលទ្ធភាពបន្តក្នុងរយៈពេល ១២ខែខាងមុខ និងរាល់បញ្ហាដែលមានជាប់ពាក់ព័ន្ធជាមួយនឹងលទ្ធភាពអាចបន្តរបស់ក្រុមហ៊ុន និង គោលបំណងដែលអាចធ្វើអោយមានសកម្មភាពនេះកើតឡើង ដែលតម្រូវអោយធ្វើការបង្ហាញទៅជា សាធារណៈដោយសារតែវាមានភាពចាំបាច់។ លើកលែងតែក្រុមប្រឹក្សាភិបាលណាមួយមានបំណងចង់ ទូទាត់បំណុលរបស់ក្រុមហ៊ុនទាំងស្រុង រឺក៏អះអាងថានឹងបិទក្រុមហ៊ុន ហើយបើគ្មានសកម្មភាពណាមួយ លេចឡើងនោះទេ យើងនៅតែត្រូវការរបាយការណ៍របស់ក្រុមប្រឹក្សាភិបាលដដែល។

**ទំនួលខុសត្រូវរបស់សវនករឯករាជ្យ**

គោលបំណងរបស់យើងខ្ញុំ គឺដើម្បីទទួលបាននូវការធានាអះអាងសមហេតុផលថារបាយការណ៍ហិរញ្ញ វត្ថុរបស់ក្រុមហ៊ុនទាំងមូល នឹងមិនមានកំហុសឆ្គងជាសារវន្ត មិនថាដោយសារការក្លែងបន្លំ ឬការភាន់ ច្រឡំឡើយ ។ ហើយធ្វើការរាយការណ៍របាយការណ៍សវនករដែលរាប់បញ្ចូលទាំងមតិយោបល់របស់

យើងខ្ញុំផងដែរ។ ការធានាអះអាងដែលសមហេតុផល គឺការធានាអះអាងកម្រិតខ្ពស់ ប៉ុន្តែមិនមែនធានាអះអាងថាសវនកម្មដែលធ្វើឡើងស្របតាមស្តង់ដារអន្តរជាតិស្តីពីសវនកម្មនៃកម្ពុជា តែងតែរកឃើញរាល់កំហុសជាសារវន្តនោះឡើយ។ ការបំភាន់អាចកើតឡើងពីការក្លែងបន្លំ ឬកំហុសឆ្គង ហើយត្រូវបានគេចាត់ទុកថាជាសារវន្ត ប្រសិនបើជាលក្ខណៈបុគ្គលឬជាក្រុម ពួកវាអាចជះឥទ្ធិពលដល់ការសម្រេចចិត្តខាងសេដ្ឋកិច្ច របស់អ្នកប្រើប្រាស់ដែលផ្អែកលើមូលដ្ឋាននៃរបាយការណ៍ហិរញ្ញវត្ថុទាំងនេះ។

ជាផ្នែកមួយនៃសវនកម្មស្របតាមស្តង់ដារអន្តរជាតិ ស្តីពីសវនកម្មនៃកម្ពុជា យើងអនុវត្តការវិនិច្ឆ័យប្រកបដោយវិជ្ជាជីវៈ និងរក្សាការសង្ស័យដែលមានជំនាញវិជ្ជាជីវៈនៅសវនកម្មទាំងមូល។ យើងក៏ :

- កំណត់ និងវាយតម្លៃហានិភ័យនៃភាពមិនត្រឹមត្រូវ ខាងសារវន្តនៃរបាយការណ៍ហិរញ្ញវត្ថុរបស់ក្រុមហ៊ុនមិនថាដោយសារការក្លែងបន្លំ ឬកំហុស។ រៀបចំនិងអនុវត្តនីតិវិធីសវនកម្មឆ្លើយតបទៅនឹងហានិភ័យទាំងនោះនិងទទួលបានភស្តុតាងសវនកម្ម ដែលមានលក្ខណៈគ្រប់គ្រាន់និងសមស្រប ដើម្បីផ្តល់ជាមូលដ្ឋានសម្រាប់មតិយោបល់របស់យើង។ ហានិភ័យដែលមិនរកឃើញកំហុសខាងសារវន្តដែលបណ្តាលមកពីការក្លែងបន្លំគឺមានភាពខ្ពស់ជាងបណ្តាលមកពីកំហុសឆ្គង ព្រោះការក្លែងបន្លំអាចពាក់ព័ន្ធនឹងការយុបយិតការកែច្នៃ ការលុបចោលដោយចេតនាការ ការបកស្រាយមិនពិត ឬការបំពានក្នុងការគ្រប់គ្រងផ្ទៃក្នុង។
- ទទួលបានការយល់ដឹងអំពីការគ្រប់គ្រងផ្ទៃក្នុង ដែលពាក់ព័ន្ធនឹងសវនកម្មដើម្បីរៀបចំនីតិវិធីសវនកម្មដែលសមស្របក្នុងកាលៈទេសៈ ប៉ុន្តែមិនមែនសម្រាប់គោលបំណងនៃការបញ្ចេញមតិលើប្រសិទ្ធភាពនៃការគ្រប់គ្រងផ្ទៃក្នុងរបស់ក្រុមហ៊ុនឡើយ។
- វាយតម្លៃភាពសមស្របនៃគោលនយោបាយគណនេយ្យដែលបានប្រើនិងភាពសមហេតុផលនៃការប៉ាន់ស្មានគណនេយ្យនិងការបង្ហាញដែលពាក់ព័ន្ធដែលធ្វើឡើងដោយអ្នកគ្រប់គ្រង។
- សន្និដ្ឋានលើភាពសមស្របនៃការប្រើប្រាស់ របស់ក្រុមប្រឹក្សាភិបាលនៃមូលដ្ឋានដែលគួរឱ្យព្រួយបារម្ភនៃគណនេយ្យ និងផ្អែកលើភស្តុតាងសវនកម្មដែលទទួលបានថាភាពមិនច្បាស់លាស់នៃសារវន្តមានទាក់ទង នឹងព្រឹត្តិការណ៍ឬលក្ខខណ្ឌដែលអាចធ្វើឱ្យសង្ស័យយ៉ាងខ្លាំងចំពោះសមត្ថភាពរបស់ក្រុមហ៊ុនក្នុងការបន្តនិរន្តរភាពអាជីវកម្ម។ ប្រសិនបើយើងសន្និដ្ឋានថាមានភាពមិនច្បាស់លាស់នៃសារវន្ត យើងខ្ញុំចាំបាច់ត្រូវបញ្ជូលទៅក្នុងរបាយការណ៍សវនកម្មរបស់យើង ដើម្បីទាញចំណាប់អារម្មណ៍លើការលាតត្រដាងព័ត៌មានហិរញ្ញវត្ថុ ឬលើការលាតត្រដាងព័ត៌មានមានលក្ខណៈមិនគ្រប់គ្រាន់ យើងខ្ញុំចាំបាច់ត្រូវផ្តល់មតិយោបល់សវនកម្មដែលមានបញ្ហា។ ការសន្និដ្ឋានរបស់យើងផ្អែកលើភស្តុតាងសវនកម្មដែលទទួលបានរហូតដល់កាលបរិច្ឆេទនៃរបាយការណ៍សវនកម្មរបស់យើង។ ទោះយ៉ាងណាព្រឹត្តិការណ៍ ឬលក្ខខណ្ឌនាពេលអនាគតអាចបណ្តាលឱ្យក្រុមហ៊ុនបញ្ឈប់និរន្តរភាពអាជីវកម្ម។



- វាយតម្លៃការបង្ហាញនៃទម្រង់ និងខ្លឹមសារនៃរបាយការណ៍ហិរញ្ញវត្ថុរបស់ក្រុមហ៊ុនរួមមានការលាតត្រដាងនិងរបាយការណ៍ហិរញ្ញវត្ថុរបស់ក្រុមហ៊ុនដែល តំណាងឱ្យប្រតិបត្តិការនិងព្រឹត្តិការណ៍មូលដ្ឋានក្នុងលក្ខណៈដែលទទួលបានការបង្ហាញដោយត្រឹមត្រូវ។

យើងបានផ្តល់ព័ត៌មានជូនអ្នកទទួលខុសត្រូវលើអភិបាលកិច្ចស្តីពីបញ្ហាផ្សេងៗ វិសាលភាពនិងពេលវេលាដែលបានគ្រោង ទុកសម្រាប់ធ្វើសវនកម្ម និងការរកឃើញបញ្ហាជាសារវន្តផ្សេងទៀតដែលមានរួមបញ្ចូលទាំងចំណុចខ្លះខ្លាតក្នុងការគ្រប់គ្រងផ្ទៃក្នុងដែលបានរកឃើញក្នុងអំឡុងពេលធ្វើសវនកម្មរបស់យើង ។

**បញ្ហាផ្សេងទៀត**

ការធ្វើសវនកម្មរបស់យើងខ្ញុំក្នុងគោលបំណងបង្ហាញពីទស្សនៈទៅលើមូលដ្ឋានរបាយការណ៍ហិរញ្ញវត្ថុទាំងមូលជារូបិយប័ណ្ណដុល្លារអាមេរិក។ ការបំលែងរបាយការណ៍ហិរញ្ញវត្ថុពីដុល្លារអាមេរិកទៅជាខ្មែររៀលដោយប្រើអត្រាបិទ និង អត្រាមធ្យមនៅថ្ងៃទី ៣១ ខែ ធ្នូ ឆ្នាំ ២០១៩ បានបង្ហាញឡើងក្នុងគោលបំណងវិភាគបន្ថែមហើយមិនមែនជាផ្នែកសំខាន់នៃមូលដ្ឋានរបាយការណ៍ហិរញ្ញវត្ថុនោះទេ។ ការបំលែងនេះមិនត្រូវបានធ្វើសវនកម្មទៅតាមនីតិវិធីដែលបានអនុវត្តទៅលើរបាយការណ៍ហិរញ្ញវត្ថុនោះទេ ហេតុដូច្នេះយើងខ្ញុំមិនបានបញ្ចេញទស្សនៈណាមួយទៅលើការបំលែងនេះឡើយ។

**Crowe (KH) Ltd.**  
 ក្រុមហ៊ុនស្នងការគណនេយ្យករជំនាញ



**Onn Kien Hoe**  
 អភិបាល

ថ្ងៃចន្ទ ៦កើត ខែពិសាខ ឆ្នាំជូត ទោស័ក ព.ស.២៥៦៣  
 ថ្ងៃទី២៧ ខែមេសា ឆ្នាំ២០២០

## ១១. សវនកម្មរបាយការណ៍ហិរញ្ញវត្ថុ

### របាយការណ៍ស្ថានភាពហិរញ្ញវត្ថុ

សំរាប់ការិយបរិច្ឆេទថ្ងៃទី ៣១ ខែ ធ្នូ ឆ្នាំ ២០១៩

	កំណត់ សំគាល់	២០១៩ ដុល្លារអាមេរិក	២០១៩ ខ្មែរពាន់រៀល
<b>ទ្រព្យសកម្ម</b>			
សាច់ប្រាក់ក្នុងដៃ	៥	៩.៩៣៦	៤០.៤៨៩
សមតុល្យនៅធនាគារនានា	៦	១៦៦.៨៣៩	៦៧៩.៨៦៩
ឥណទាន និង បុរេប្រទាន	៧	៧៦៥.៦០៩	៣.១១៩.៨៥៧
ទ្រព្យសកម្មផ្សេង	៨	៥.២១៩	២១.២៦៧
ប្រាក់តម្កល់តាមច្បាប់នៅធនាគារជាតិនៃ កម្ពុជា	៩	៧៥.០០០	៣០៥.៦២៥
គ្រឿងបរិក្ខារ	១០	៣២.២២៦	១៣១.៣២១
ទ្រព្យអរូបី	១១	៣.១២៨	១២.៧៤៧
<b>ទ្រព្យសកម្មសរុប</b>		<b>១.០៥៧.៩៥៧</b>	<b>៤.៣១១.១៧៥</b>
<b>បំណុល និង មូលធន</b>			
<b>បំណុល</b>			
ទ្រព្យអកម្មផ្សេងៗ	១២	១៧.២០៤	៧០.១០៦
<b>មូលធន</b>			
ដើមទុន	១៣	១.៥០០.០០០	៦.០០០.០០០
ខាតបង្គរ		(៤៦៦.៩០៣)	(១.៨៩១.៨៩១)
ទុនបម្រុងបទប្បញ្ញត្តិ		៧.៦៥៦	៣១.០២២
លំអៀងពីអត្រាប្តូរប្រាក់		-	១០១.៩៣៨
<b>មូលធនសរុប</b>		<b>១.០៤០.៧៥៣</b>	<b>៤.២៤១.០៦៩</b>
<b>បំណុល និង មូលធនសរុប</b>		<b>១.០៥៧.៩៥៧</b>	<b>៤.៣១១.១៧៥</b>



**របាយការណ៍លទ្ធផលពេញលេញ**

**សំរាប់ការិយបរិច្ឆេទចាប់ពីថ្ងៃទី៣១ ខែ កក្កដា ឆ្នាំ ២០១៨  
(កាលបរិច្ឆេទនៃការចុះបញ្ជី)រហូតដល់ថ្ងៃទី៣១ ខែធ្នូ ឆ្នាំ២០១៩**

	កំណត់ សំគាល់	២០១៩ ដុល្លារអាមេរិក	២០១៩ ខ្មែរពាន់រៀល
ចំណូលការប្រាក់	១៤	៥៩.៧៥៩	២៤២.១៤៣
ចំណេញដុល		៥៩.៧៥៩	២៤២.១៤៣
ចំណូលផ្សេងៗ	១៥	១៥.២០៥	៦១.៦១១
ចំណាយលើប្រាក់ខែបុគ្គលិក	១៦	(៣៥០.៣៩៩)	(១.៤១៩.៨១៧)
រំលស់លើទ្រព្យរូបិ និងអរូបិ		(១៩.២៧៣)	(៧៨.០៩៤)
ចំណាយលើប្រតិបត្តិការផ្សេងៗ		(១៦៣.៧៩១)	(៦៦៣.៦៨១)
លទ្ធផលពីប្រតិបត្តិការមុនសំវិធានធន		(៤៥៨.៤៩៩)	(១.៨៥៧.៨៣៨)
សំវិធានធនសំរាប់ឥណទានបាត់បង់	៧	-	-
ខាត/ចំណេញមុនបង់ពន្ធ		(៤៥៨.៤៩៩)	(១.៨៥៧.៨៣៨)
ចំណាយពន្ធលើប្រាក់ចំណេញ	១៧	(៧៤៨)	(៣.០៣១)
ខាតបន្ទាប់ពីបង់ពន្ធ		(៤៥៩.២៤៧)	(១.៨៦០.៨៦៩)

តួលេខនេះគឺសំរាប់ការិយបរិច្ឆេទចាប់ពីថ្ងៃទី ៣១ ខែ កក្កដា ឆ្នាំ ២០១៨ (កាលបរិច្ឆេទនៃការចុះបញ្ជី)  
រហូតដល់ថ្ងៃទី ៣១ ខែ ធ្នូ ឆ្នាំ ២០១៩

	មូលធន	ទុនបម្រុង បទបញ្ញត្តិ	ខាតបង្គរ	សរុប
	ដុល្លារអាមេរិក	ដុល្លារអាមេរិក	ដុល្លារអាមេរិក	ដុល្លារអាមេរិក
សមតុល្យ	១.៥០០.០០០	-	-	១.៥០០.០០០
ថ្ងៃទី ៣១ ខែ កក្កដា ឆ្នាំ ២០១៨ (កាលបរិច្ឆេទនៃការចុះបញ្ជី)				
ខាតសុទ្ធសំរាប់ការិយបរិច្ឆេទ	-	(៤៥៩.២៤៧)	-	(៤៥៩.២៤៧)
ផ្ទេរ	-	(៧.៦៥៦)	៧.៦៥៦	-
សមតុល្យថ្ងៃទី ៣១ ខែ ធ្នូ ឆ្នាំ ២០១៩	<u>១.៥០០.០០០</u>	<u>(៤៦៦.៩០៣)</u>	<u>៧.៦៥៦</u>	<u>១.០៤០.៧៥៣</u>

	មូលធន ខ្មែរពាន់រៀល	ខាតបង្គរ ខ្មែរពាន់រៀល	ទុនបម្រុង បទបញ្ញត្តិ	ទឹកប្រាក់ លំអៀងបង្ករពី ការប្តូរប្រាក់ ខ្មែរពាន់រៀល	សរុប ខ្មែរពាន់រៀល
សមតុល្យ					
ថ្ងៃទី ៣១ ខែ កក្កដា ឆ្នាំ ២០១៨ (កាលបរិច្ឆេទនៃការចុះបញ្ជី)	៦.០០០.០០០	-	-	-	៦.០០០.០០០
ខាតសុទ្ធសំរាប់ការិយបរិច្ឆេទ	-	(១.៨៦០.៨៦៩)	-	-	(១.៨៦០.៨៦៩)
ផ្ទេរ		(៣១.០២២)	៣១.០២២	-	-
លំអៀងពីអត្រាប្តូរប្រាក់	-	-	-	១០១.៩៣៨	១០១.៩៣៨
<b>សមតុល្យថ្ងៃទី ៣១ ខែ ធ្នូ ឆ្នាំ ២០១៩</b>	<b>៦.០០០.០០០</b>	<b>(១.៨៩១.៨៩១)</b>	<b>៣១.០២២</b>	<b>១០១.៩៣៨</b>	<b>៤.២៤១.០៦៩</b>

កំណត់ សំគាល់	២០១៩ ដុល្លារអាមេរិក	២០១៩ ខ្មែរពាន់រៀល
-----------------	------------------------	----------------------

**លំហូរសាច់ប្រាក់ពីសកម្មភាពប្រតិបត្តិការ**

ខាតមុនបង់ពន្ធប្រាក់ចំណេញ		(៤៥៨.៤៩៩)	(១.៨៥៧.៨៣៨)
និយ័តភាព៖			
រំលស់លើគ្រឿងបរិក្ខារ	១០	១៤.៣៣១	៥៨.០៦៩
រំលស់លើទ្រព្យអរូបី	១១	៤.៩៤២	២០.០២៥
ខាតមុនបំប្លែងទុនបង្វិល		(៤៣៩.២២៦)	(១.៧៧៩.៧៤៤)
ការកើនឡើងនិងការថយចុះនៃ៖			
- ឥណទាននិងបុរេប្រទាន		(៧៦៥.៦០៩)	(៣.១១៩.៨៥៧)
- ទ្រព្យសកម្មផ្សេង		(៥.២១៩)	(២១.២៦៧)
- បំណុលផ្សេងៗ		១៧.២០៤	៧០.១០៦
សាច់ប្រាក់ដែលត្រូវបានប្រើក្នុងសកម្មភាព ប្រតិបត្តិការ		(១.១៩២.៨៥០)	(៤.៨៥០.៧៦២)
ពន្ធប្រាក់ចំណេញដែលត្រូវបង់		(៧៤៨)	(៣.០៣១)
សាច់ប្រាក់ដែលត្រូវបានប្រើក្នុងសកម្មភាពប្រតិបត្តិ ការសុទ្ធ		(១.១៩៣.៥៩៨)	(៤.៨៥៣.៧៩៣)
<b>លំហូរសាច់ប្រាក់ពីសកម្មភាពវិនិយោគ</b>			
ប្រាក់តម្កល់តាមច្បាប់ នៅធនាគារជាតិនៃ កម្ពុជា	៩	(៧៥.០០០)	(៣០៥.៦២៥)

ការទិញគ្រឿងបរិក្ខារ	១០	(៤៦.៥៥៧)	(១៨៩.៧២០)
ការទិញទ្រព្យអរូបី	១១	(៨.០៧០)	(៣២.៨៨៥)
សាច់ប្រាក់សុទ្ធដែលត្រូវបានប្រើក្នុងសកម្មភាពវិនិយោគ		(១២៩.៦២៧)	(៥២៨.៦០៥)
<b>លំហូរសាច់ប្រាក់ពីសកម្មភាពហិរញ្ញវត្ថុ</b>			
ការបោះបំណុលភាគហ៊ុន		១.៥០០.០០០	៦.០០០.០០០
សាច់ប្រាក់សុទ្ធដែលត្រូវបានប្រើក្នុងសកម្មភាពហិរញ្ញវត្ថុ		១.៥០០.០០០	៦.០០០.០០០
ការថយចុះនៃសាច់ប្រាក់សុទ្ធ		១៧៦.៧៧៥	៦១៧.៩៧៧
សាច់ប្រាក់នៅដើមការិយបរិច្ឆេទក្នុងឆ្នាំ		-	-
បំរែបំរួលអត្រាប្តូរប្រាក់		-	១០២.៣៨១
<b>សាច់ប្រាក់ចុងគ្រា</b>		១៧៦.៧៧៥	៧២០.៣៥៨
<b>សាច់ប្រាក់ប្រហាក់ប្រហែល៖</b>			
សាច់ប្រាក់ក្នុងដៃ		៩.៩៣៦	៤០.៤៨៩
សមតុល្យជាមួយធនាគារផ្សេងៗ		១៦៦.៨៣៩	៦៧៩.៨៦៩
<b>សរុប</b>		១៧៦.៧៧៥	៧២០.៣៥៨

**សាច់ប្រាក់ក្នុងដៃ**

	២០១៩ ដុល្លារអាមេរិក	២០១៩ ខ្មែរពាន់រៀល
ដុល្លារអាមេរិក	៩.៨៦៦	៤០.២០២
ខ្មែររៀល	៧០	២៨៧
	៩.៩៣៦	៤០.៤៨៩

**សមតុល្យជាមួយធនាគារផ្សេងៗ**

	២០១៩ ដុល្លារអាមេរិក	២០១៩ ខ្មែរពាន់រៀល
គណនីចរន្ត	៥០០	២.០៣៨
គណនីសន្សំ	១៦៦.៣៣៩	៦៧៧.៨៣១
	១៦៦.៨៣៩	៦៧៧.៨៦៩
តាមរូបិយប័ណ្ណ ដុល្លារអាមេរិក	១៦៦.៨៣៩	៦៧៩.៨៦៩





**ឥណទាន និង បុរេប្រទាន**

	២០១៩ ដុល្លារអាមេរិក	២០១៩ ខ្មែរពាន់រៀល
ឥណទានជាឯកត្តជន	៧៦៥.៦០៩	៣.១១៩.៨៥៧
សំវិធានធនដែលបាត់បង់	-	-
ឥណទាន និងបុរេប្រទានសុទ្ធ	៧៦៥.៦០៩	៣.១១៩.៨៥៧
ការប្រែប្រួលសំវិធានធនដែលបាត់បង់មានដូចតទៅ៖		

	២០១៩ ដុល្លារអាមេរិក	២០១៩ ខ្មែរពាន់រៀល
នៅថ្ងៃទី ៣១ ខែ កក្កដា ឆ្នាំ ២០១៨	-	-
ផ្ទេរទៅក្នុងរបាយការណ៍ចំណេញ ឬ ខាត	-	-
លំអៀងពីអត្រាប្តូរប្រាក់	-	-
សមតុល្យនៅថ្ងៃទី ៣១ ខែ ធ្នូ ឆ្នាំ ២០១៩	-	-

ការវិភាគបន្ថែមលើឥណទាន និង បុរេប្រទានមានដូចតទៅ៖

(ក) ភាគតាមកាលកំណត់សង៖	២០១៩ ដុល្លារអាមេរិក	២០១៩ ខ្មែរពាន់រៀល
ក្នុងរយៈពេល១ឆ្នាំ	៨.០៦៤	៣២.៨៦១
លើសពី ១ឆ្នាំទៅ ៥ឆ្នាំ	១៦៧.០៩១	៦៨០.៨៩៦
លើសពី ៥ឆ្នាំឡើងទៅ	៥៩០.៤៥៤	២.៤០៦.១០០
	៧៦៥.៦០៩	៣.១១៩.៨៥៧

(ខ) វិភាគតាមចំណាត់ថ្នាក់ឥណទាន៖

ឥណទានធម្មតា៖		
- មានវត្តមាន	៧៤៨.៥៦៨	៣.០៥០.៤១៥
- ពុំមានវត្តមាន	១៧.០៤១	៦៩.៤៤២
ឥណទានឃ្នាំមើល៖		
- មានវត្តមាន	-	-
- ពុំមានវត្តមាន	-	-
ឥណទានក្រោមស្តង់ដារ៖		





ទ្រព្យសកម្មផ្សេងៗ

	២០១៩ ដុល្លារអាមេរិក	២០១៩ ខ្មែរពាន់រៀល
ការប្រាក់ដែលត្រូវទទួល	៤.៩១៩	២០.០៤៥
ការបង់ទុកមុនផ្សេងៗ	៣០០	១.២២២
	៥.២១៩	២១.២៦៧

ធ្វើអោយគ្រួសាររបស់អ្នកកាន់តែប្រសើរឡើង

---

**ស្ថាប័នកេរណ៍ល**

# KH1+KH2 | ផ្លូវលេខ ១០៥ | សង្កាត់ទួលសង្កែ ១  
ខណ្ឌ ឬស្សីកែវ | រាជធានីភ្នំពេញ |

ព្រះរាជាណាចក្រកម្ពុជា

 ០២៣ ៩០១ ៦៨៨

 [info@familymfi.com](mailto:info@familymfi.com)

 [www.familymfi.com](http://www.familymfi.com)

 Family Microfinance Plc.

